
Actuariële en bedrijfstechnische nota

Stichting Pensioenfonds Xerox

1 juli 2015

Inhoudsopgave

Artikel 1	~	Algemeen	3
Artikel 2	~	Missie, visie en strategie	4
Artikel 3	~	Organisatie en intern beheersingssysteem	7
Artikel 4	~	Risicohouding en haalbaarheidstoets	9
Artikel 5	~	Aansluitingsprocedure werkgevers en deelnemerschap werknemers	10
Artikel 6	~	Hoofdpijnen van de uitvoeringsovereenkomst	10
Artikel 7	~	Hoofdpijnen van de pensioenregeling	13
Artikel 8	~	Risicomangement	16
Artikel 9	~	Beleid en sturingsmiddelen	17
Artikel 10	~	Beleggingsbeleid	21
Artikel 11	~	Het financieel crisisplan	22
Bijlage 1	~	Governancestructuur en hoofdpijnen interne beheersingssysteem	23
Bijlage 2	~	Doelstellingen, beleidsuitgangspunten en risicohouding	32
Bijlage 3	~	Haalbaarheidstoets	33
Bijlage 4	~	Risicomangement	34
Bijlage 5	~	Financiële opzet en sturingsmiddelen	39
Bijlage 6	~	Herstelplan per 1 januari 2015	48
Bijlage 7	~	Beleggingsbeleid	50
Bijlage 8	~	Verklaring inzake beleggingsbeginselen	59
Bijlage 9	~	Financieel crisisplan	67

Artikel 1 ~ Algemeen

Voor de omschrijvingen van de in deze actuariële en bedrijfstechnische gehanteerde begrippen wordt verwezen naar de statuten en het pensioenreglement van Stichting Pensioenfonds Xerox (hierna: het pensioenfonds).

Overal waar in deze actuariële en bedrijfstechnische nota de mannelijke of de vrouwelijke vorm wordt gebruikt, geldt het gestelde voor zowel mannen als vrouwen.

Paragraaf 1 ~ Inleiding

Het pensioenfonds bestaat sinds 28 juli 1999 en voert de pensioenregeling uit van Xerox Manufacturing (Nederland) B.V., Xerox (Nederland) B.V. en Veenman B.V.. De pensioenregeling die het pensioenfonds uitvoert, is een collectieve beschikbare premieregeling (Collective Defined Contribution-regeling) in de vorm van een middelloonregeling met voorwaardelijke toeslagverlening.

Deze actuariële en bedrijfstechnische nota is geschreven in het kader van artikel 145 van de Pensioenwet en het Besluit financieel toetsingskader pensioenfonds: de actuariële en bedrijfstechnische nota geeft uitvoering aan artikel 145 Pensioenwet en bevat de voorgeschreven beschrijvingen zoals vastgelegd in het besluit in de artikelen 24 tot en met 29 van de Pensioenwet. Het financieel crisisplan is tevens opgenomen.

De hoofdtekst bevat een toelichting op de hoofdlijnen van het beleid van het bestuur. In de bijlagen wordt een nadere toelichting en onderbouwing gegeven. De bijlagen maken integraal onderdeel uit van de actuariële en bedrijfstechnische nota.

Paragraaf 2 ~ Vaststelling

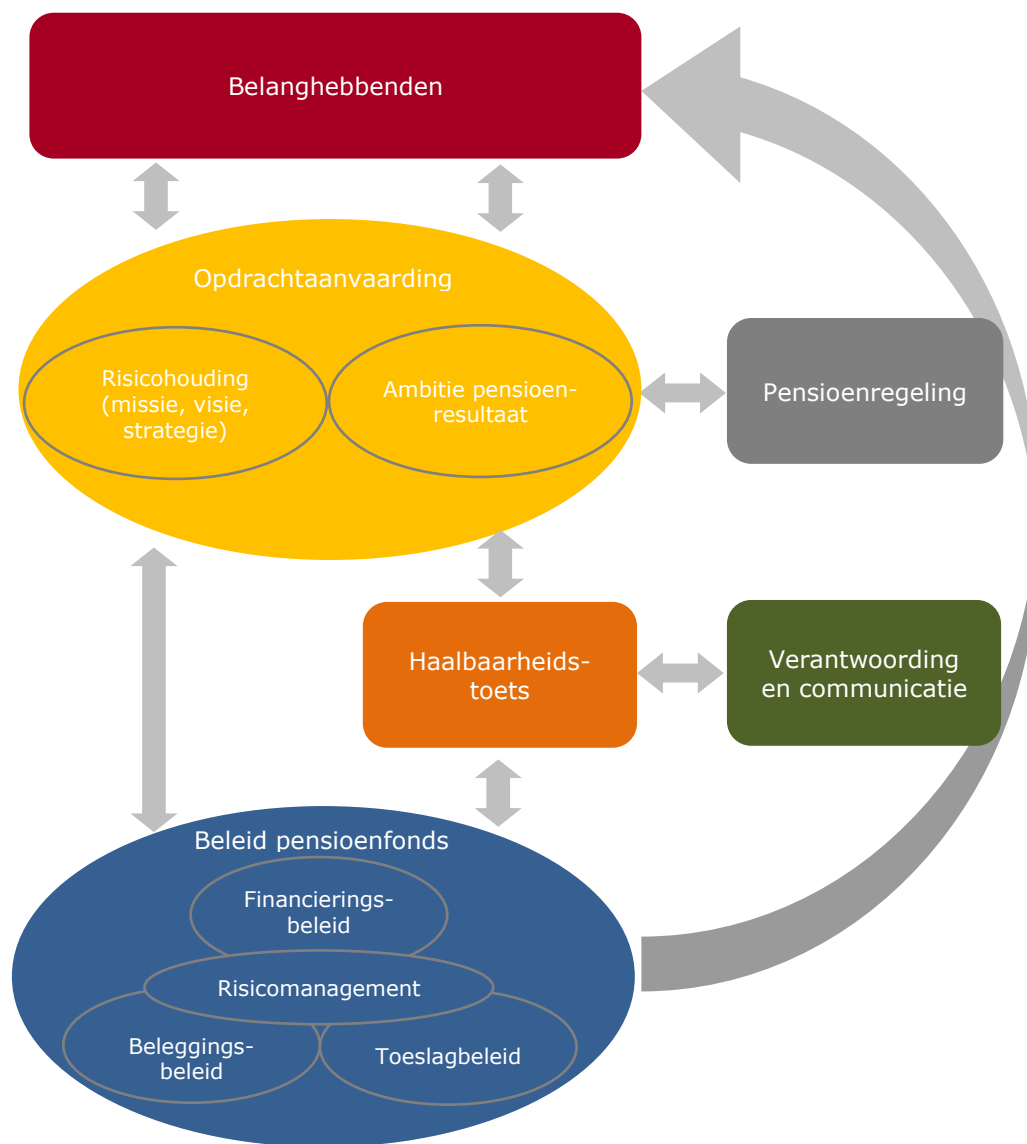
De actuariële en bedrijfstechnische nota is laatstelijk gewijzigd per 1 juli 2015 en vervangt alle voorgaande nota's. Het bestuur zal de inhoud periodiek aan de orde stellen om te bezien of bijstelling noodzakelijk is op grond van nieuwe ontwikkelingen of herziene uitgangspunten.

Paragraaf 3 ~ Hoofdlijnen en inhoud

In onderstaande figuur zijn de hoofdonderwerpen van de actuariële en bedrijfstechnische nota en de samenhang tussen de diverse onderdelen weergegeven. Hiermee maakt het bestuur inzichtelijk hoe de vertaalslag wordt gemaakt van de afspraken met de bij het arbeidsvoorwaardenoverleg betrokken partijen over de inhoud van de pensioenregeling en de risicohouding van beide partijen naar de uitvoering door het pensioenfonds en het beleid van het pensioenfonds dat hieraan ten grondslag ligt. De governancestructuur van het pensioenfonds en de interne organisatie en controlemechanismen vormen belangrijke kaders voor de uitvoering.

De inhoud van de actuariële en bedrijfstechnische nota volgt in grote lijnen de volgorde die in de figuur wordt aangehouden. De actuariële en bedrijfstechnische nota begint met een omschrijving van de missie, visie en strategie en de belanghebbenden die centraal staan. Daarna worden de organisatiestructuur en het interne beheersingssysteem van

het pensioenfonds toegelicht. Artikel 4 behandelt de risicohouding van het pensioenfonds, gebaseerd op de uitkomsten van de haalbaarheidstoets. De artikelen 5 tot en met 7 bevatten de aansluitingscriteria voor de werkgevers en werknemers alsmede de hoofdlijnen van de uitvoeringsovereenkomst en de pensioenregeling. Artikel 8 beschrijft de maatregelen die het pensioenfonds heeft genomen in het kader van risicomanagement. En in artikel 9 is de vertaalslag naar het beleid van het pensioenfonds opgenomen (premiebeleid, toeslagbeleid, beleggingsbeleid inclusief sturingsmiddelen).



Artikel 2 ~ Missie, visie en strategie

Het pensioenfonds heeft kort samengevat als doel het uitkeren van pensioen aan (toekomstige) pensioengerechtigde deelnemers en het toekennen van uitkeringen aan de nabestaanden van deelnemers bij overlijden. Verder heeft het pensioenfonds in de uitvoeringsovereenkomst met de aangesloten werkgevers afspraken gemaakt over de financiering van de pensioenregeling. Het bestuur heeft daarmee in de zin van deze actuariële en bedrijfstechnische nota de volgende belanghebbenden:

- de actieve deelnemers;

- de gewezen deelnemers;
- de pensioengerechtigde deelnemers;
- de overige aanspraakgerechtigden, zoals gewezen partners;
- de aangesloten werkgevers.

Paragraaf 1 ~ Missie

Het pensioenfonds heeft als missie het uitvoeren van de pensioenregeling, zoals deze tussen de bij het arbeidsvoorwaardenoverleg betrokken partijen is overeengekomen. Het bestuur voert hiertoe een solide financieel beleid, dat in overeenstemming is met wet- en regelgeving. Het streven is om, indien mogelijk, toeslagen te verlenen op de pensioenaanspraken en de pensioenuitkeringen. Het vermogen dat bestemd is tot het doen van pensioenuitkeringen, wordt op efficiënte en kosteneffectieve wijze beheerd. Risico's worden adequaat gemanaged; de premie, het risico en de kosten moeten met elkaar in balans zijn.

Paragraaf 2 ~ Visie

Het doel dat voortvloeit uit de missie, is om een optimaal pensioenresultaat voor de deelnemers te bereiken.

Het bestuur hanteert de volgende algemene beginselen:

- Het beleggingsbeleid is afgestemd op bescherming van nominale pensioenaanspraken met een redelijke kans op toeslagverlening.
- De uitvoering gebeurt efficiënt en tegen lage kosten.
- Betrokkenheid van deelnemers is van groot belang voor het behoud van draagvlak; goede communicatie en medezeggenschap staan hoog in het vaandel.
- Voortdurende ontwikkeling van de eigen kennis en vaardigheden is een speerpunt.

Een pensioenfonds wordt geconfronteerd met risico's. Risicomanagement is derhalve van het grootste belang en het bestuur hanteert de volgende uitgangspunten:

- Er wordt beleggingsrisico genomen, omdat beleggingsrisico - gemiddeld genomen - op de lange termijn beloond wordt met een positief rendement.
- Er wordt belegd in het belang van de deelnemers.
- Een eventuele wijziging van de levensverwachting wordt over alle generaties in gelijke mate verwerkt in zowel de pensioenaanspraken als de pensioenuitkeringen.
- Er wordt prudent belegd, dat wil zeggen:
 - er worden alleen risico's genomen die te begrijpen en te beheersen zijn;
 - er worden beleggingen gekozen die kostenefficiënt zijn van opzet;
 - er wordt inzichtelijk, begrijpelijk, uitlegbaar en transparant gehandeld.

Paragraaf 3 ~ Strategie

De strategie is uitgewerkt in plannen en nota's (fondsdocumenten) die jaarlijks worden herzien. Het betreft:

- het jaarplan;
- het beleggingsplan;
- het communicatieplan;
- de actuariële en bedrijfstechnische nota.

Het pensioenfonds beoogt zowel de deelnemers als de aangesloten werkgevers te helpen om de juiste keuzes op pensioengebied te maken. Het pensioenfonds wil de deelnemers een helder inzicht geven in hun pensioensituatie en op weg helpen met hun persoonlijke financiële planning. Het pensioenfonds ondersteunt de aangesloten werkgevers bij hun zorgplicht voor hun werknemers.

Het pensioenfonds heeft een eigen pensioenbureau, dat de uitbestede processen coördineert en het bestuur ondersteunt bij het opzetten van het beleid en het toezien op de uitvoering daarvan.

Paragraaf 4 ~ Doelstellingen

De doelstellingen en de risicohouding zijn nader uitgewerkt in artikel 4 en in bijlage 2.

Paragraaf 5 ~ Investment strategie

Ten aanzien van de gestelde beleggingsdoelen (zie bijlage 7) heeft het bestuur een aantal investment beliefs geformuleerd, die het kader vormen waarbinnen het beleggingsbeleid wordt uitgevoerd. Deze investment beliefs zijn als volgt:

- Er wordt belegd in het belang van de deelnemers.
- Er wordt zodanig belegd dat de kwaliteit, de veiligheid en de liquiditeit van de portefeuille als geheel zijn gewaarborgd (voorzichtigheidsbeginsel).
- Er wordt alleen belegd in beleggingscategorieën en -producten die transparant en uitlegbaar zijn en waarvan de risico's duidelijk zijn.
- De gelden die ter dekking van de technische voorzieningen worden aangehouden, worden zoveel mogelijk belegd op een wijze die strookt met de aard en de duur van de verwachte toekomstige pensioenuitkeringen.
- Er is voor gekozen om in de basis passief te beleggen (indexbeleggen).
- Actief beleggen loont in inefficiënte markten en in markten die niet met passief beheer zijn te benaderen.
- Er wordt alleen belegd in derivaten voor zover dit past binnen het beleggingsbeleid en voor zover de risicokarakteristieken van de betreffende derivaten voldoende bekend zijn.
- Gezien het lange termijn karakter van de verplichtingen richt het pensioenfonds zich bij het formuleren van de beleggingsstrategie primair op de lange termijn. De beleggingsstrategie kan worden beïnvloed door korte termijn beperkingen en overwegingen (zoals regelgeving en liquiditeit).
- Hoewel sommige beleggingen en/of strategieën in potentie interessant kunnen zijn, kunnen praktische beperkingen (omvang pensioenfonds, middelen, transactiekosten, andere kosten, enzovoort) een argument vormen om hierin niet te investeren.
- Diversificatie is belangrijk. Door een goede spreiding over de beleggingscategorieën, regio's, landen en beleggingsstijlen wordt een optimale verhouding tussen risico en rendement behaald. Risico's die naar verwachting niet beloond worden, worden deels of geheel afgedekt.
- Risico's dienen altijd bewust genomen te worden en gebaseerd te zijn op de verwachting dat het risico wordt beloond. Dit vereist dat:
 - het te verwachten rendement realistisch is en voldoende compensatie biedt voor het aanvullende risico; of

- het risico middels diversificatie resulteert in een lager risico voor de totale portefeuille.
- Het vaste karakter van de pensioenpremie wordt meegenomen bij de risicotolerantie.
- Het bestuur is er zich van bewust dat risico's door de tijd heen variëren, net als de verwachte vergoedingen voor het nemen van bepaalde risico's, maar ook dat noch de onmiddellijke noch de verder in de toekomst gelegen omgeving met zekerheid vastgesteld kan worden.
- De beleggingsstrategie moet dan ook flexibel zijn en aangepast kunnen worden aan veranderende omstandigheden, daarbij inbegrepen de marktomstandigheden, de solvabiliteit van het pensioenfonds en veranderingen in regelgeving. Herijking van de beleggingsmix is van belang, onder meer omdat rendement/risicoprofielen veranderen. Daarbij spelen waarderingniveaus, economische cycli, marktsentimenten en staartrisico's een rol. Staartrisico's zijn risico's waarop de kans dat ze zich voordoen klein is, maar de gevolgen erg groot kunnen zijn.
- Beleggingen in de aangesloten werkgevers worden gemeden.

Paragraaf 6 ~ Verankering binnen de organisatie

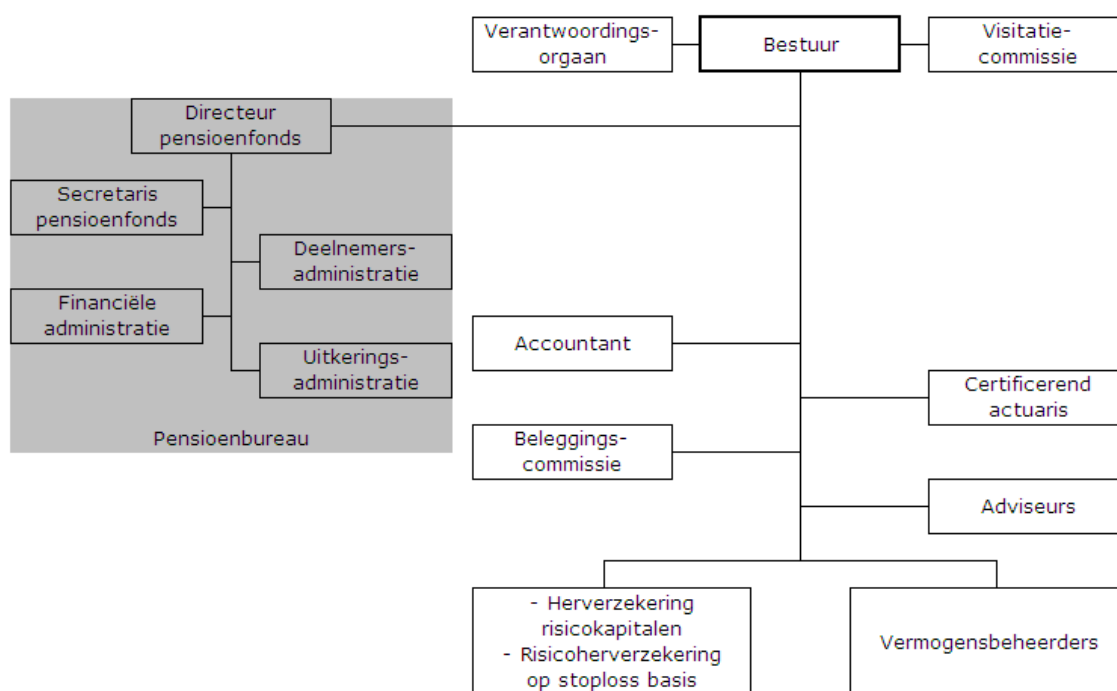
De wijze waarop de missie, visie en strategie en de doelstellingen zijn verankerd in de organisatie, wordt verder in deze actuariële en bedrijfstechnische nota uitgewerkt.

Artikel 3 ~ Organisatie en intern beheersingssysteem

Het pensioenfonds hanteert een paritair bestuursmodel en heeft een bestuur van tien leden.

Paragraaf 1 ~ Organogram en intern beheersingssysteem

De organisatie van het pensioenfonds is ingericht conform onderstaand model.



In bijlage 1 is een uitwerking van dit organogram te vinden. In deze bijlage is een nadere uiteenzetting opgenomen over de taken, verantwoordelijkheden en bevoegdheden van de partijen genoemd in het organogram. In de bijlage wordt ook ingegaan op de wijze waarop onderling verantwoording wordt afgelegd en zijn de hoofdlijnen van het interne beheersingssysteem opgenomen.

Paragraaf 2 ~ Beleid

Om de doelstellingen zoals bedoeld in artikel 2 te verwezenlijken, voert het bestuur een beleid dat nader is uitgewerkt in artikel 9, waarbij de actualiteit steeds in het oog wordt gehouden.

Paragraaf 3 ~ Verantwoording

Het bestuur overlegt aan De Nederlandsche Bank per kwartaal en jaarlijks binnen zes maanden na afloop van het boekjaar de staten die De Nederlandsche Bank nodig heeft voor de juiste uitoefening van haar taak. Het bestuur legt gedurende het jaar periodiek verantwoording af aan De Nederlandsche Bank over de dekkingsgraad. Verder wordt jaarlijks (financiële) verantwoording afgelegd aan het verantwoordingsorgaan.

De vermogensbeheerders, het pensioenbureau, de compliance officer, de accountant, de adviserend actuaris en de waarmerkend actuaris leggen minstens eenmaal per jaar verantwoording af aan het bestuur over hun werkzaamheden.

Paragraaf 4 ~ Communicatie

Het bestuur voldoet aan de communicatieverplichtingen die wettelijk zijn voorgeschreven.

Het bestuur heeft zich optimale communicatie over de verschillende aspecten van de pensioenregeling tot doel gesteld. Het communicatiebeleid richt zich op informatieverstrekking aan alle belanghebbenden. Dit komt onder meer tot uiting in de volgende media:

- pensioenbureau;
- fondsdocumenten;
- website;
- 'Mijn SPX', inclusief berichtenbox;
- pensioenplanner;
- Pensioen123;
- Uniform Pensioenoverzicht;
- Mijnpensioenoverzicht.nl;
- correspondentie;
- Pensioen Document;
- jaarverslag;
- deelnemersvergaderingen.

Het communicatiebeleid is nader uitgewerkt in het communicatieplan.

Artikel 4 ~ Risicohouding en haalbaarheidstoets

Paragraaf 1 ~ Doelstellingen en risicohouding

De doelstellingen en de risicohouding worden uiterlijk 1 oktober 2015 nader uitgewerkt in dit artikel en in bijlage 2.

Paragraaf 2 ~ Haalbaarheidstoets

De haalbaarheidstoets geeft inzicht in het te verwachten pensioenresultaat op fondsniveau en de risico's die daarbij spelen, gegeven de financiële opzet van het pensioenfonds.

Bij de invulling van de haalbaarheidstoets worden door het bestuur kwantitatieve ondergrenzen bepaald die passen binnen de risicohouding. De richtniveaus en bandbreedtes die per beleggings- en risicocategorie in het beleggingsbeleid moeten worden opgenomen op basis van de prudent person regel, moeten aansluiten bij de risicohouding, zowel voor de korte als voor de lange termijn. De toets wordt uitgevoerd conform artikel 22 van het Besluit financieel toetsingskader pensioenfonds en de nadere uitwerking in artikel 30 van de Regeling Pensioenwet. Het pensioenfonds zal uiterlijk 1 oktober 2015 de aanvangshaalbaarheidstoets uitvoeren. De technische uitwerking van de haalbaarheidstoets zal worden opgenomen in bijlage 3.

Aanvangshaalbaarheidstoets

Het pensioenfonds zal vanuit de feitelijke financiële positie een aanvangstoets laten uitvoeren teneinde te laten zien dat het verwachte pensioenresultaat op fondsniveau in voldoende mate aansluit bij de gewekte verwachtingen over het pensioenresultaat, rekening houdend met de gekozen ondergrens. Hiermee wordt inzichtelijk dat:

- het premiebeleid over de gehele berekeningshorizon voldoende realistisch en haalbaar is;
- het pensioenfonds voldoende herstelcapaciteit heeft om naar verwachting vanuit de situatie dat aan de vereisten voor het minimaal vereist eigen vermogen wordt voldaan, binnen de looptijd van het herstelplan aan de vereisten voor het vereist eigen vermogen te voldoen; en
- het pensioenresultaat op fondsniveau in het slechtweersscenario niet teveel afwijkt van het verwachte pensioenresultaat op fondsniveau.

De uitkomsten van de aanvangshaalbaarheidstoets zullen uiterlijk 1 oktober 2015 worden opgenomen in bijlage 2.

Jaarlijkse haalbaarheidstoets

Met de jaarlijkse haalbaarheidstoets wordt gemonitord in hoeverre het verwachte pensioenresultaat nog steeds aansluit bij de oorspronkelijke gewekte verwachtingen. Jaarlijks wordt vanuit de feitelijke financiële positie getoetst of het verwachte pensioenresultaat op fondsniveau in voldoende mate aansluit bij de gekozen ondergrens en of het pensioenresultaat op fondsniveau in het slechtweersscenario niet teveel afwijkt van het verwachte pensioenresultaat op fondsniveau.

Maatregelen ingeval onvoldoende jaarlijkse haalbaarheidstoets

De aanvangshaalbaarheidstoets bevat de volgende criteria:

- het verwachte pensioenresultaat op fondsniveau dient boven de gekozen ondergrens voor dit pensioenresultaat te blijven;
- het pensioenresultaat op fondsniveau in het slechtweersscenario mag niet teveel afwijken van het verwachte pensioenresultaat op fondsniveau, waarbij de maximale afwijking op voorhand dient te zijn vastgesteld.

Indien bij de jaarlijkse haalbaarheidstoets blijkt dat niet wordt voldaan aan één van deze criteria uit de aanvangshaalbaarheidstoets, treedt het pensioenfonds in overleg met de bij het arbeidsvoorwaardenoverleg betrokken partijen om te bezien of, en zo ja welke maatregelen genomen moeten worden.

Artikel 5 ~ Aansluitingsprocedure werkgevers en deelnemerschap werknemers

Paragraaf 1 ~ Procedure en criteria voor aansluiting werkgevers

Het pensioenfonds is een ondernemingspensioenfonds. Deelname aan het pensioenfonds staat open voor de volgende werkgevers:

- Xerox Manufacturing (Nederland) B.V. te Venray;
- Xerox (Nederland) B.V. te Breukelen; en
- Veenman B.V. te Capelle aan den IJssel.

Met de aangesloten werkgevers is een uitvoeringsovereenkomst gesloten. In artikel 6 wordt nader ingegaan op de inhoud van de uitvoeringsovereenkomst.

Paragraaf 2 ~ Procedure en criteria voor deelnemerschap werknemers

Blijkens het pensioenreglement worden werknemers van de werkgevers onder de volgende voorwaarden deelnemer in de pensioenregeling: als deelnemer wordt opgenomen de werknemer die de leeftijd van 18 jaar heeft bereikt en door de werkgever bij het pensioenfonds als deelnemer is aangemeld.

De volgende procedure wordt gevolgd teneinde werknemers te laten toetreden tot de pensioenregeling:

- De werkgever zal de voor deelname aan de pensioenregeling in aanmerking komende werknemer aanmelden bij het pensioenfonds.
- Iedere werknemer dient, voordat het pensioenfonds hem opneemt als deelnemer, alle daartoe door het pensioenfonds verlangde gegevens aan het pensioenfonds te verstrekken.

Artikel 6 ~ Hoofdpijnen van de uitvoeringsovereenkomst

Paragraaf 1 ~ Inleiding

De afspraken over de uitvoering van de pensioenovereenkomst tussen het pensioenfonds en de werkgevers zijn vastgelegd in de uitvoeringsovereenkomst zoals bedoeld in artikel

25 van de Pensioenwet. In paragraaf 3.2 van de Pensioenwet staan de eisen omtrent de inhoud ervan opgesomd.

Paragraaf 2 ~ Wijze vaststelling verschuldigde premie

De premie wordt vastgesteld door de bij het arbeidsvoorwaardenoverleg betrokken partijen.

Het wijzigen van de actuariële en bedrijfstechnische nota dient in overleg met de werkgevers te geschieden indien en voor zover de wijzigingen van invloed zijn op de hoogte van de premie.

Paragraaf 3 ~ Premiebetaling

Aan het begin van elk kalenderjaar wordt door het pensioenfonds, in overleg met de werkgevers, de som van de over dat kalenderjaar benodigde premie vastgesteld. De vastgestelde premie wordt vervolgens in negen gelijke termijnen op een maandelijkse basis gedurende de eerste negen maanden van het kalenderjaar ter beschikking van het pensioenfonds gesteld, waarbij een renteopslag wordt berekend op basis van het dan geldende U-rendement. Aan het einde van elk kalenderjaar zal een verrekening plaatsvinden tussen de vastgestelde premie en de werkelijk verschuldigde premie. De werkgevers zullen de premie en de ingevolge het pensioenreglement aan de deelnemers in dienst van de werkgever in rekening gebrachte premie uiterlijk voldoen binnen één maand na afloop van elke termijn. De definitieve jaarpremie dient in het geheel binnen zes maanden na afloop van het kalenderjaar te zijn betaald. Indien een werkgever niet op de afgesproken betaaldata aan haar betalingsverplichting heeft voldaan, is de betreffende werkgever rente wegens latere betaling verschuldigd op basis van het U-rendement.

Paragraaf 4 ~ Informatieverstrekking door werkgevers aan pensioenfonds

De werkgevers verstrekken alle gegevens aan het pensioenfonds omtrent de voor deelneming aangemelde dan wel in aanmerking komende werknemers, een en ander zoals door het pensioenfonds voor de goede uitvoering van het pensioenreglement nodig wordt geacht.

Op basis van de door de werkgevers verstrekte gegevens zal het pensioenfonds steeds de pensioenverplichtingen zo tijdig mogelijk zeker stellen.

Indien het pensioenfonds financieel nadeel lijdt doordat de werkgevers hem onjuiste, onvolledige of ontijdige opgaven hebben gedaan, zal dit nadeel worden gedragen door de werkgevers.

Paragraaf 5 ~ Procedures premiebetalingsachterstand

Het pensioenfonds informeert elk kwartaal schriftelijk de deelnemers, de gewezen deelnemers en de pensioengerechtigde deelnemers en tevens het verantwoordingsorgaan, indien sprake is van een premieachterstand ter grootte van 5% van de totale door het

pensioenfonds te ontvangen jaarpremie en tevens niet voldaan wordt aan de bij of krachtens de Pensioenwet geldende eisen inzake het minimaal vereist eigen vermogen.

Paragraaf 6 ~ Procedures wijziging pensioenovereenkomst

Nadat het pensioenfonds kennis heeft genomen van een wijziging van de pensioenovereenkomst, stelt het pensioenfonds een aangepast pensioenreglement in concept op en legt dit conform de in de statuten opgenomen procedure voor aan de bij het arbeidsvoorwaardenoverleg betrokken partijen.

Paragraaf 7 ~ Voorwaarden toeslagverlening

De toeslagverlening op pensioenaanspraken en pensioenrechten is voorwaardelijk. Er bestaat geen recht op toeslagverlening op pensioenaanspraken en pensioenrechten en het is ook voor de langere termijn niet zeker of en in hoeverre toeslagverlening op pensioenaanspraken en pensioenrechten zal plaatsvinden. Een besluit om in enig jaar toeslagverlening op pensioenaanspraken en pensioenrechten toe te kennen, vormt geen garantie voor in toekomstige jaren toe te kennen toeslagverlening op pensioenaanspraken en pensioenrechten en houdt geen inperking in van de beleidsvrijheid die het bestuur heeft.

Het bestuur beslist jaarlijks of en in hoeverre toeslagverlening op pensioenaanspraken en pensioenrechten kan worden toegekend. Bij het nemen van dit besluit laat het bestuur zich behalve door de beschikbare toeslagruimte mede leiden door andere overwegingen, zoals, doch niet uitsluitend, de algemene economische situatie en de ontwikkelingen op de financiële markten.

Het bestuur streeft ernaar, maar is daartoe niet verplicht, om jaarlijks per 1 januari op de pensioenaanspraken en pensioenrechten een toeslag te verlenen op basis van maximaal 75% van de prijsindex (de procentuele stijging van het indexcijfer van de maand oktober voorafgaand aan het toeslagtijdstip ten opzichte van het indexcijfer van de maand oktober van het daaraan voorafgaande kalenderjaar zoals gepubliceerd door het Centraal Bureau voor de Statistiek en gepubliceerd als 'Consumentenprijsindex') en naar rato van de toeslagruimte. Het bestuur streeft ernaar, maar is daartoe niet verplicht, om de pensioenaanspraken van actieve deelnemers te verhogen tot maximaal 100% van de loonindex (de procentuele stijging van het indexcijfer van de maand oktober voorafgaand aan het toeslagtijdstip ten opzichte van het indexcijfer van de maand oktober van het daaraan voorafgaande kalenderjaar zoals gepubliceerd door het Centraal Bureau voor de Statistiek en gepubliceerd als 'CAO-lonen, contractuele loonkosten en arbeidsduur').

Voor de voorwaardelijke toeslagtoezegging wordt geen reserve gevormd. Met uitzondering van de eventuele verhoging van de pensioenaanspraken van actieve deelnemers tot maximaal de loonindex wordt de toeslagverlening uit beleggingsrendement gefinancierd. De eventuele verhoging van de pensioenaanspraken van actieve deelnemers wordt eerst gefinancierd uit de premieruimte. De premieruimte is de premie voor de collectieve beschikbare premiereregeling (30%) verminderd met de kostendekkende premie. Vervolgens kan een eventueel tekort gefinancierd worden uit de vrije middelen. De hoogte daarvan is afhankelijk van de toeslagruimte. De verhoging van de toeslagverlening uit de vrije

middelen is het verschil tussen de loonindex en de toeslagambitie, verhoogd met de toeslag gefinancierd uit de premieruimte en dit resultaat naar rato van de toeslagruimte.

Paragraaf 8 ~ Betalingsvoorbehoud werkgevers

De werkgevers behouden zich het recht voor in geval van ingrijpende wijziging van omstandigheden, zoals aantoonbaar financieel onvermogen, de grootte van de bijdragen te verminderen of de betaling daarvan geheel te staken. In dat geval zal worden beslist of de deelnemers hun premiebetaling wensen voort te zetten.

Paragraaf 9 ~ Bijstortingsverplichting werkgevers

Er geldt geen bijstortingsverplichting voor de werkgevers boven de overeengekomen vaste premie van 30% van de som van de pensioengrondslagen.

Artikel 7 ~ Hoofdpijnen van de pensioenregeling

Uitgegaan wordt van het pensioenreglement geldend voor de deelnemers van het pensioenfonds dat in werking is getreden per 1 januari 2015.

Het pensioenreglement kent de volgende kenmerken:

- Karakter pensioenregeling: Collectieve beschikbare premiereregeling (Collective Defined Contribution-regeling) in de vorm van een voorwaardelijk geïndexeerde middenloonregeling.
- Werkgevers: Xerox (Nederland) B.V. (werkgever Breukelen), Xerox Manufacturing (Nederland) B.V. (werkgever Venray) en Veenman B.V. (werkgever Veenman).
- Deelnemer: De werknemer die op grond van een pensioenovereenkomst pensioenaanspraken verwerft jegens het pensioenfonds.
- Toetredingsleeftijd: 18 jaar.
- Pensioenrichtdatum: De dag waarop de (gewezen) deelnemer de 67-jarige leeftijd bereikt.
- Pensioendatum: De door de (gewezen) deelnemer gekozen datum van pensionering.
- Pensioenjaren: De jaren vanaf de 18-jarige leeftijd, of latere datum van indiensttreding, tot de pensioenrichtdatum.
- Pensioengevend jaarsalaris: Het bruto jaarsalaris zoals bedoeld in de collectieve arbeidsovereenkomst die van toepassing is op de deelnemer, aangevuld met eventuele afspraken aangaande het pensioengevend jaarsalaris in de individuele arbeidsovereenkomst tussen de werkgever en de deelnemer. Het maximaal pensioengevend jaarsalaris bedraagt €100.000 per 1 januari 2015. Dit bedrag wordt indien nodig geïndexeerd conform wet- en regelgeving.
- Pensioengrondslag: De pensioengrondslag is gelijk aan het pensioengevend jaarsalaris minus de franchise.
- Franchise: De franchise bedraagt €12.642 voor het jaar 2015. De werkgevers passen de franchise jaarlijks per 1 januari aan, waarbij als uitgangspunt de fiscaal toegestane minimumfranchise wordt gebruikt.
- Ouderdomspensioen: Per deelnemersjaar wordt een aanspraak op een jaarlijks ouderdomspensioen toegekend ter grootte van 1,875% van de in dat jaar geldende pensioengrondslag.
- Partnerpensioen: Het partnerpensioen bedraagt 70% van het ouderdomspensioen.

- Tijdelijk partnerpensioen: Het recht op tijdelijk partnerpensioen geldt enkel voor de deelnemer, die op 31 december 2005 conform het per 31 december 2004 geldende pensioenreglement van Stichting Pensioenfonds Xerox Venray recht had op tijdelijk partnerpensioen. Het jaarlijks tijdelijk partnerpensioen bedraagt 10% van het laatst berekende bereikbare ouderdompensioen. Het tijdelijk partnerpensioen mag niet meer bedragen dan $\frac{8}{7}$ van de nominale uitkering ingevolge de Algemene nabestaandenwet, vermeerderd met de vakantie-uitkering en het verschil in verschuldigde premie voor de volksverzekeringen vóór en ná de AOW-gerechtigde leeftijd.
- Bijzonder partnerpensioen: De aanspraak op partnerpensioen ten behoeve van de gewezen partner van de deelnemer, gewezen deelnemer of pensioengerechtigde deelnemer wordt bijzonder partnerpensioen genoemd. Bij beëindiging van het partnerschap van een deelnemer, gewezen deelnemer of pensioengerechtigde deelnemer verkrijgt de gewezen partner aanspraak op het partnerpensioen dat is opgebouwd tot de datum van beëindiging van het partnerschap en vervalt de aanspraak op partnerpensioen van de persoon die zijn partner blijkt te zijn op het tijdstip van overlijden.
- Wezenpensioen: Het wezenpensioen bedraagt voor ieder kind 14% van het ouderdompensioen. Het wezenpensioen wordt verdubbeld als geen partnerpensioen (meer) wordt uitgekeerd. Het wezenpensioen wordt uitgekeerd tot de 21-jarige leeftijd of in geval van arbeidsongeschiktheid of studie tot de 27-jarige leeftijd van de wees.
- Premievrijstelling bij arbeidsongeschiktheid: Bij arbeidsongeschiktheid wordt de pensioenopbouw gedurende de loongerelateerde periode premievrij voortgezet volgens een klassensysteem dat aansluit bij de wettelijke regelingen voor loonvervangende uitkeringen.
- Flexibiliseringmogelijkheden:
 - Vervroeging pensioendatum: Op verzoek van de (gewezen) deelnemer kan de pensioendatum tot uiterlijk de 50-jarige leeftijd van de (gewezen) deelnemer wordt vervroegd. De gekozen pensioendatum dient samen te vallen met de eerste kalenderdag van een maand.
 - Omzetting van partnerpensioen in ouderdompensioen: De (gewezen) deelnemer heeft het recht de aanspraak op het (gedeeltelijke) partnerpensioen aan te wenden voor een hoger ouderdompensioen. De keuze voor het (gedeeltelijk) uitruilen van het partnerpensioen heeft geen invloed op de hoogte van het wezenpensioen en de eventuele aanspraken op bijzonder partnerpensioen voor de gewezen partner.
 - Omzetting van ouderdompensioen in partnerpensioen: De (gewezen) deelnemer heeft het recht de aanspraak op het (gedeeltelijke) ouderdompensioen aan te wenden voor een hoger partnerpensioen. De keuze voor het (gedeeltelijk) uitruilen van het ouderdompensioen heeft geen invloed op de hoogte van het wezenpensioen en de eventuele aanspraken op bijzonder partnerpensioen voor de gewezen partner.
 - Variatie in de hoogte van de pensioenuitkering: De (gewezen) deelnemer heeft de mogelijkheid om de pensioenaanspraken te herschikken. Hiervoor geldt dat op drie momenten kan worden gekozen voor een hogere dan wel lagere uitkering.
- Toeslagen: Het bestuur streeft ernaar, maar is daartoe niet verplicht, om jaarlijks per 1 januari op de pensioenaanspraken en pensioenrechten een toeslag te verlenen op basis van maximaal 75% van de prijsindex en naar rato van de toeslagruimte. Het bestuur streeft ernaar, maar is daartoe niet verplicht, om de pensioenaanspraken van actieve deelnemers te verhogen tot maximaal de loonindex.

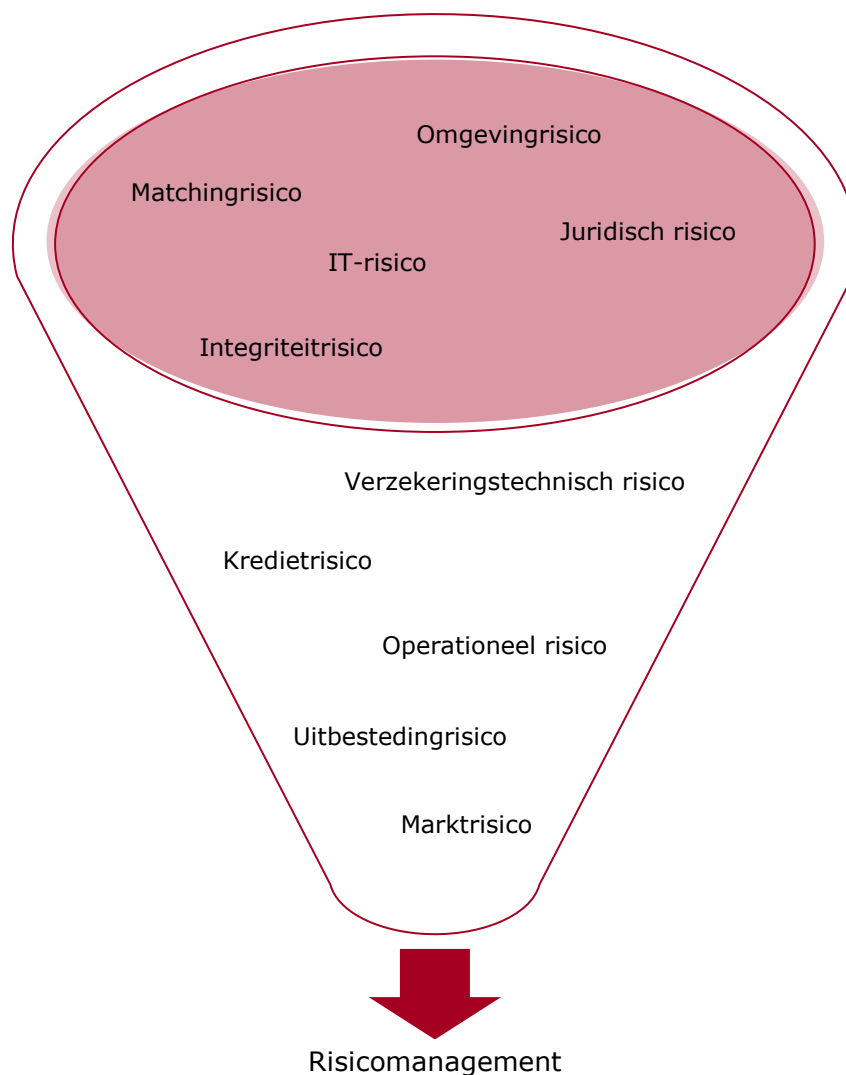
- Deelnemersbijdrage: De voor de financiering van de pensioenaanspraken en pensioenrechten verschuldigde premie wordt door de werkgevers en de deelnemers gezamenlijk opgebracht. De deelnemersbijdrage betreft een percentage van de totaal verschuldigde premie. De verhouding tussen de werkgeversbijdrage en de deelnemersbijdrage is vastgesteld in het arbeidsvoorwaardenoverleg van de werkgevers en kan, indien daartoe aanleiding is, gewijzigd worden in het arbeidsvoorwaardenoverleg van de werkgevers.
- Overgangsregelingen:
 - Aanvullende pensioenaanspraak: De deelnemer, die op 31 december 2005 én op 1 januari 2006 als actieve deelnemer van Stichting Pensioenbelangen Xerox Amstelveen (geliquideerd) dan wel Stichting Pensioenfonds Xerox Venray staat geregistreerd, heeft met ingang van 1 januari 2006 recht op een aanvullende pensioenaanspraak. Deze aanvullende pensioenaanspraak wordt opgebouwd en gefinancierd in een periode van maximaal 15 jaar.
 - Garantierегeling Veenman-medewerkers: De werknemer die op 31 december 2008 én op 1 januari 2009 in dienst was bij werkgever Veenman, heeft met ingang van 1 januari 2009 recht op een extra pensioenaanspraak uit hoofde van de voorwaardelijke overgangsregeling bij Pensioenfonds Corporate Express, waarbij de extra pensioenaanspraken volgens de bij Pensioenfonds Corporate Express geldende overgangsregeling zijn verlaagd. Deze extra pensioenaanspraak wordt toegekend conform de systematiek betreffende de hiervoor vermelde aanvullende pensioenaanspraak. Een deel van de voorwaardelijke overgangsregeling is per 1 januari 2009 direct ingekocht. Het nog toe te kennen deel van de voorwaardelijke overgangsregeling wordt vanaf 1 januari 2009 opgebouwd en gefinancierd in een periode van maximaal 12 jaar.
 - Uitrust partnerpensioen: Het recht op uitrust van partnerpensioen is in werking getreden op 1 januari 2002 en is uitsluitend van toepassing op degene die deelnemer is op of ná 1 januari 2002.
 - Premievrij gemaakt vroegpensioen Stichting Pensioenfonds Xerox Venray: Voor de deelnemer van Stichting Pensioenfonds Xerox Venray voor wie per 1 januari 2006 een premievrij gemaakt vroegpensioen bestaat, geldt conform het pensioenreglement per 1 januari 2006 van Stichting Pensioenfonds Xerox Venray ten aanzien van de ingang van dit premievrij gemaakte vroegpensioen, dat dit ingaat op de eerste kalenderdag van de maand waarin de (gewezen) deelnemer de 62,5-jarige leeftijd bereikt. De uitkering van vroegpensioen is betaalbaar tot de pensioenrichtdatum of de eerdere datum van overlijden zoals genoemd in artikel 6 lid 2 van het tot 1 januari 2006 geldende pensioenreglement van Stichting Pensioenfonds Xerox Venray.
 - Verplichtingen Stichting Flexibel Pensioen Xerox Amstelveen (geliquideerd): De verplichtingen ten aanzien van het conform de pensioenregeling van Stichting Flexibel Pensioen Xerox Amstelveen (geliquideerd) vóór 1 januari 2006 ingegane vroegpensioen zijn overgenomen door het pensioenfonds.
 - Achterblijvers Amev Levensverzekeringen N.V.: De pensioenregeling is niet van toepassing op de gewezen deelnemer en de pensioengerechtigde deelnemer die geen gebruik heeft gemaakt van de geboden mogelijkheid de bij Amev Leveringsverzekeringen N.V. opgebouwde pensioenaanspraken en pensioenrechten per 1 januari 2000 over te dragen aan Stichting Pensioenbelangen Xerox Amstelveen (geliquideerd) dan wel Stichting Pensioenfonds Xerox Venray.

Artikel 8 ~ Risicomanagement

Het bestuur is verantwoordelijk voor de inrichting en goede werking van het interne risicobeheersings- en controlesysteem ten behoeve van alle risico's waaraan het pensioenfonds zich ziet blootgesteld.

In onderstaande figuur zijn de diverse risicocategorieën die door De Nederlandsche Bank binnen de risicoanalysemethode FOCUS! worden onderscheiden en welke door het pensioenfonds als zodanig zijn benoemd, weergegeven. Bijlage 4 bevat, naast een korte definitie per risicocategorie, een toelichting op de wijze waarop het bestuur het beleid ten aanzien van het desbetreffende risico heeft vormgegeven.

In hoofdlijnen komt het risicobeheersingssysteem neer op het volgende:



Artikel 9 ~ Beleid en sturingsmiddelen

Paragraaf 1 ~ Algemene beschrijving financiële opzet

Het pensioenfonds is een 'eigen beheer' fonds.

Het overlijdensrisico is herverzekerd. Hiertoe is een herverzekeringsovereenkomst met Nationale-Nederlanden gesloten. Het bestuur heeft er bewust voor gekozen om het arbeidsongeschiktheidsrisico niet te herverzekeren.

In dit artikel en in bijlage 5 wordt ingegaan op de financiële opzet en de daarmee samenhangende financiële sturingsmiddelen.

Paragraaf 2 ~ Beleidsdekkingsgraad

Voor het vaststellen van beleid en het nemen van beslissingen is de beleidsdekkingsgraad van belang. Het pensioenfonds stelt de beleidsdekkingsgraad als volgt vast:

- De beleidsdekkingsgraad per het einde van een maand is het gemiddelde van de actuele dekkingsgraad (het aanwezige vermogen gedeeld door de technische voorzieningen) per het einde van de maand en de elf daaraan voorafgaande maanden.
- Indien het bestuur een besluit neemt dat effect heeft op de technische voorzieningen of het vermogen, zoals aanpassing van de grondslagen, zal dit verwerkt worden in de dekkingsgraad per het einde van de maand waarin het besluit is genomen. Een besluit tot het verlenen van toeslagen per 1 januari zal worden verwerkt in de dekkingsgraad per 31 december of per het einde van de maand waarin het bestuursbesluit is genomen indien dit na 1 januari is.

Paragraaf 3 ~ Reserveringsbeleid

Het pensioenfonds stelt toereikende technische voorzieningen vast voor het geheel van de pensioenverplichtingen. De daarbij gehanteerde waarderingmethoden en grondslagen worden nader toegelicht in bijlage 5. In bijlage 5 zijn tevens de actuele kerncijfers opgenomen.

Jaarlijks wordt per 31 december het minimaal vereist eigen vermogen vastgesteld overeenkomstig artikel 11 van het Besluit financieel toetsingskader pensioenfonds. De minimaal vereiste dekkingsgraad is gelijk aan 100% vermeerderd met het minimaal vereist eigen vermogen als percentage van de technische voorzieningen. Indien de beleidsdekkingsgraad lager is dan de minimaal vereiste dekkingsgraad, is sprake van een dekkingstekort.

Tevens wordt ieder kwartaal het vereist eigen vermogen vastgesteld, zodat met een zekerheid van 97,5% wordt voorkomen dat het pensioenfonds binnen een periode van een jaar over minder waarden beschikt dan de technische voorzieningen. Een beschrijving van het model dat wordt gehanteerd voor de vaststelling van het vereist eigen vermogen is opgenomen in bijlage 5. De vereiste dekkingsgraad is gelijk aan 100% vermeerderd met het vereist eigen vermogen als percentage van de technische voorzieningen. Indien de beleidsdekkingsgraad lager is dan de dekkingsgraad, is sprake van een reservetekort. Zodra sprake is van een reservetekort, zal het pensioenfonds hierover De Nederlandsche

Bank inlichten en een herstelplan opstellen conform artikel 138 van de Pensioenwet. In het herstelplan worden de maatregelen beschreven die worden genomen om binnen de wettelijke termijnen het reservetekort op te heffen. Zolang de situatie van een reservetekort bestaat, zal het herstelplan jaarlijks opnieuw opgesteld worden.

Per 1 januari 2015 was sprake van een reservetekort. Het pensioenfonds heeft daarom een herstelplan opgesteld, dat is opgenomen in bijlage 6. Uit dit herstelplan blijkt dat de beleidsdekkingsgraad op basis van de gehanteerde veronderstellingen binnen de gestelde termijn boven het minimaal vereiste niveau en aan het einde van het herstelplan naar verwachting boven het vereiste niveau zal liggen. Er is daarom op dit moment geen noodzaak tot aanvullende herstelmaatregelen.

Paragraaf 4 ~ Premiebeleid

Zuivere kostendekkende premie

De zuivere kostendekkende premie voor het toegezegde pensioen wordt vastgesteld conform de normen van De Nederlandsche Bank voor de kostendekkende premie voor toegezegd pensioen zonder een ambitie om toeslagen te verlenen. De zuivere kostendekkende premie bestaat uit de volgende componenten:

- a. De actuariel benodigde premie voor de inkoop van de pensioenaanspraken. Het gaat hierbij om de volgende elementen:
 - de in dat jaar benodigde actuariële koopsom voor de opbouw van de pensioenen in dat jaar, zoals vastgesteld door de adviserend actuaris op basis van de in deze actuariële en bedrijfstechnische nota vermelde actuariële grondslagen;
 - de in dat jaar verschuldigde premie voor het overlijdensrisico;
 - de in dat jaar verschuldigde premie voor het arbeidsongeschiktheidsrisico.
- b. De aan het risicoprofiel gerelateerde benodigde solvabiliteitsopslag voor het bij de onder a. genoemde actuariële premie behorende vereist eigen vermogen.
- c. Een opslag voor uitvoeringskosten. Deze opslag is gelijkgesteld aan de werkelijke pensioenuitvoeringskosten minus de vrijvallende opslag voor uitvoerings- en excasokosten uit de voorziening.

De premie voor de inkoop van de pensioenaanspraken wordt bepaald op basis van de rentetermijnstructuur en de overige actuariële grondslagen per 31 december van het voorgaande jaar, zoals vastgelegd in bijlage 5.

Gedempte kostendekkende premie

De gedempte kostendekkende premie bestaat uit dezelfde componenten als genoemd onder de zuivere kostendekkende premie, met uitzondering van component b.

Bij de vaststelling van de gedempte kostendekkende premie wordt uitgegaan van het verwachte rendement en de in te rekenen toeslagopslag als bedoeld in het per 1 januari 2015 gewijzigde Financieel Toetsingskader. De uitgangspunten die het pensioenfonds hierbij gebruikt, zijn:

- Het verwacht rendement minus de toeslagopslag wordt gebaseerd op de in artikel 23a van het Besluit financieel toetsingskader pensioenfonds beschreven methode, waarbij wordt uitgegaan van de in 2015 geldende maximale parameters zoals vast-

gelegd in artikel 23a van het Besluit financieel toetsingskader pensioenfonds. Er wordt gebruikgemaakt van de door De Nederlandsche Bank gepubliceerde rentetetermijnstructuur en de strategische beleggingsmix per 1 januari 2015.

- Het verwacht rendement en de toeslagopslag die worden gebruikt voor de vaststelling van de gedempte kostendekkende premie worden voor een periode van vijf jaar vastgezet. Als binnen deze periode het beleggingsbeleid dan wel het toeslagbeleid wordt aangepast, zal ook de gedempte kostendekkende premie opnieuw moeten worden vastgesteld.
- De actuariële grondslagen zoals vastgelegd in bijlage 5.

Feitelijke premie

De feitelijke premie is voor de periode van 1 januari 2014 tot en met 31 december 2018 vastgesteld op 30% van de pensioengrondslag door bij het arbeidsvoorwaardenoverleg betrokken partijen.

Indien in enig jaar de feitelijke premie niet toereikend is voor de financiering van de in dat jaar opgebouwde aanspraken, gebaseerd op de grondslagen van de gedempte kostendekkende premie, dan zal in eerste instantie het opbouwpercentage dusdanig gereduceerd worden, zodat de feitelijke premie alsnog toereikend is. Als alternatief op de verlaging van het opbouwpercentage kan, in overleg met de gezamenlijke bij het arbeidsvoorwaardenoverleg betrokken partijen, besloten worden dat de deelnemers premie zullen bijstorten.

Er kan, in de periode dat de premie is vastgesteld, geen sprake zijn van premiekorting of premierestitutie.

In de kosten van de pensioenregeling wordt maandelijks bijgedragen door de werknemers. De werkgevers dragen zorg voor de inhouding van deze eigen bijdrage en de afdracht aan het pensioenfonds.

Op de premie van werkgever Veenman wordt tot uiterlijk 1 januari 2019 een door de actuaaris berekende korting toegepast. De korting wordt toegepast omdat het deelnemersbestand van werkgever Veenman afwijkt van de deelnemersbestanden van werkgever Venray en werkgever Breukelen. De korting wordt jaarlijks door de adviserend actuaaris berekend en bedraagt 3% voor het jaar 2015.

Paragraaf 5 ~ Toeslagbeleid

Jaarlijks zal het bestuur beoordelen of en in hoeverre het verlenen van een toeslag mogelijk is. Er wordt geen ex ante maatstaf voor de toeslagverlening gehanteerd. Het bestuur zal in zijn beoordeling onder meer betrekken:

- de financiële positie en de eisen die de Pensioenwet daaraan stelt in het algemeen; en
- de beleidsdekkingsgraad en de vrije reserve in het bijzonder.

Voor een besluit over de feitelijke toekenning van een toeslag zal het bestuur onderstaande leidraad hanteren. Het bestuur kan besluiten om van deze leidraad af te wijken.

Beleidsdekkingsgraad	Toeslagverlening
Lager dan 110%	Nihil
Tussen 110% en bovengrens	Naar rato
Boven bovengrens	Volledige toeslagverlening + eventueel herstel van kortingen + eventueel inhaal-toeslagverlening

De bovengrens wordt jaarlijks vastgesteld zodanig dat deze voldoet aan de eis van toekomstbestendigheid. De vaststelling van de bovengrens is als volgt:

- De contante waarde toeslagen (CWT) is de contante waarde van de kasstromen behorende bij de toeslagen indien de volledige maatstaf in elk jaar in de toekomst over de op de berekeningsdatum opgebouwde pensioenaanspraken wordt verleend. De contante waarde wordt bepaald op basis van het verwachte netto meetkundige rendement op zakelijke waarden.
- De technische voorzieningen (TV) worden bepaald op basis van de per de berekeningsdatum gehanteerde actuariële grondslagen, inclusief de door De Nederlandsche Bank per die datum gepubliceerde rentetermijnstructuur.
- Bovengrens toeslagbeleid = 110% + CWT/TV.

De toeslagen op pensioenaanspraken en pensioenrechten zijn voorwaardelijk. Het is niet zeker of en in hoeverre in de toekomst toeslagen worden toegekend. Er is geen geld gereserveerd voor toekomstige toeslagen. Op het moment dat de middelen het niet toelaten de wenselijke toeslagen te kunnen verlenen, zal het toeslagbeleid bezien moeten worden binnen het geheel van de sturingsmiddelen.

Het bestuur houdt zich het recht voor om het toeslagbeleid aan te passen. Toekomstige wijzigingen zijn verbindend voor alle deelnemers, gewezen deelnemers en pensioenge-rechtigde deelnemers.

Paragraaf 6 ~ Kortingsbeleid

Het bestuur kan als noodmaatregel besluiten de opgebouwde pensioenaanspraken en pensioenrechten te verminderen, indien overige maatregelen niet voldoende zijn. Deze situatie kan zich voordoen in de volgende gevallen:

- Uit het herstelplan blijkt dat met de inzet van de overige financiële sturingsmiddelen herstel binnen de wettelijke termijnen niet mogelijk is. Vermindering van pensioenaanspraken en pensioenrechten zal dan in principe gespreid over de duur van het herstelplan plaatsvinden. Alleen de korting in het eerste jaar zal onvoorwaardelijk worden toegepast. Eventuele kortingen in latere jaren zullen alleen worden toegepast indien en voor zover dit noodzakelijk blijkt bij het in dat jaar op te stellen herstelplan.
- Op vijf achtereenvolgende (jaarlijkse) meetmomenten is sprake van een dekkingstekort en tevens is de actuele dekkingsgraad op dat moment lager dan de vereiste minimale dekkingsgraad. Het pensioenfonds zal dan genoodzaakt zijn de situatie van het dekkingstekort per direct op te heffen door het korten van de opgebouwde pensioenaanspraken en pensioenrechten. Deze korting is onvoorwaardelijk en zal niet gespreid worden over de resterende hersteltermijn.

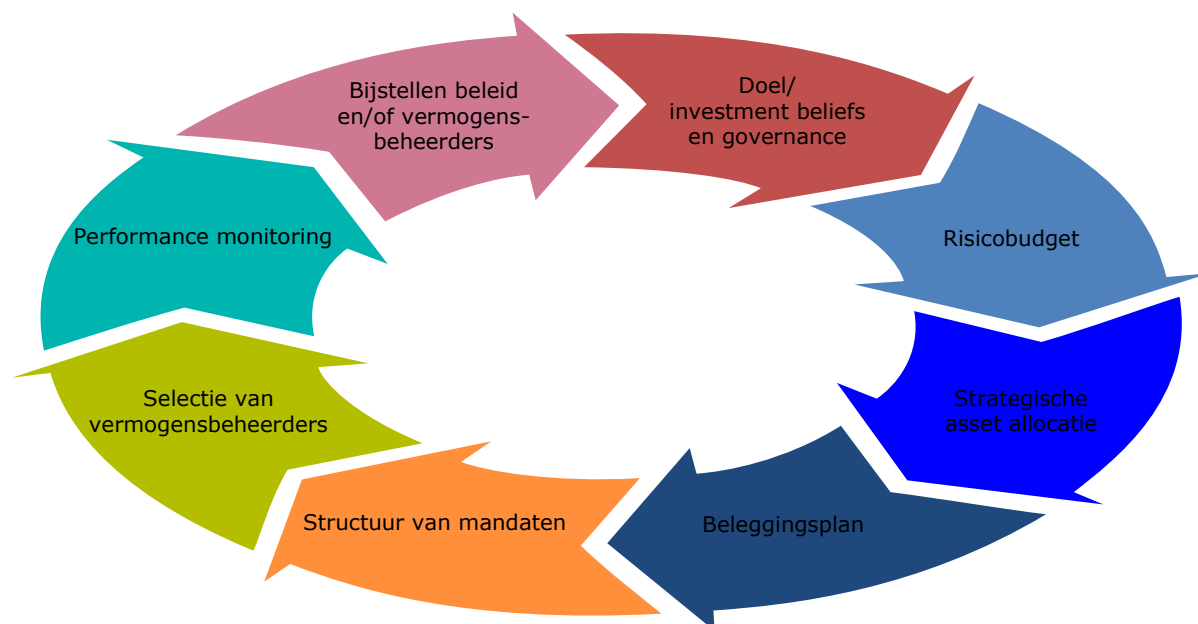
Het pensioenfonds informeert de deelnemers, gewezen deelnemers, pensioengerechtigde deelnemers en de werkgevers schriftelijk over het besluit tot vermindering van pensioenaanspraken en pensioenrechten. De vermindering kan op zijn vroegst één maand na de in de vorige volzin bedoelde informatieverstrekking worden gerealiseerd.

De financiële sturingsmiddelen die kunnen worden toegepast om kortingsmaatregelen te voorkomen, zijn beschreven in het financieel crisisplan dat is opgenomen in bijlage 9.

Toegepaste kortingen worden op individuele basis bijgehouden in de pensioenadministratie en kunnen in de toekomst worden hersteld indien de beleidsdekkingsgraad hoger is dan de bovengrens van de beleidsstaffel voor het toeslagbeleid. De wijze waarop reparatie plaatsvindt, is opgenomen in bijlage 5.

Artikel 10 ~ Beleggingsbeleid

Het bestuur hanteert in het kader van haar beleggingsbeleid de volgende cyclus:



Hierna wordt het beleggingsbeleid van het pensioenfonds kort samengevat. Op basis van het hier beschreven beleggingsbeleid wordt jaarlijks een beleggingsplan geformuleerd. Het beleggingsbeleid wordt nader uitgewerkt in bijlage 7.

Het pensioenfonds belegt wereldwijd in obligaties, aandelen, onroerend goed en grondstoffen in een strategische verhouding van 54% obligaties, 29,5% aandelen, 8% onroerend goed en 7,5% grondstoffen. Het strategische gewicht van liquiditeiten bedraagt 1%. De keuze voor de strategische gewichten is gebaseerd op een Asset Liability Management-studie die in 2008 is uitgevoerd. Eind 2013 is een nieuwe Asset Liability Management-studie uitgevoerd, op basis waarvan bovengenoemde allocatie is gehandhaafd.

Er wordt belegd op basis van een core satellite-benadering: een matchingportefeuille met swaps en wereldwijde aandelen (volwassen markten) vormt de kern (core) van het

beleggingsbeleid, aangevuld met beperkte belangen in bedrijfsleningen, high yield obligaties, aandelen in opkomende landen, onroerend goed en grondstoffen (de satellieten). Door deze diversificatie wordt getracht bij een gelijkblijvend of licht lager risico een hoger rendement te realiseren.

Het bestuur heeft besloten om het verschil in duration van de beleggingen en pensioenverplichtingen strategisch voor 80% (op de zuivere rentecurve) van de voorziening pensioenverplichtingen te matchen met een tactische afwijking, waarbij het minimum 55% is en het maximum 100%, waarbij de waardering van de verplichtingen tegen de marktwaarde wordt gehanteerd. In 2011 heeft het bestuur besloten om de afdekking van de pensioenverplichtingen te verlagen van 75% naar 60% (tegen de marktwaarde). Deze matching is vormgegeven binnen een QIF. De samenstelling van de QIF is zodanig dat tezamen met de credits 60% van het renterisico (tegen marktwaarde) is afgedekt. De beleggingscommissie toetst op kwartaalbasis het actuele percentage en past dit percentage indien nodig aan.

Artikel 11 ~ Het financieel crisisplan

Op grond van het Besluit financieel toetsingskader pensioenfonds dient het pensioenfonds te beschikken over een financieel crisisplan. Hierin is een beschrijving gegeven van de maatregelen die ingezet kunnen worden in de situatie dat niet aan de vereisten gesteld bij of krachtens artikel 132 van de Pensioenwet zal worden voldaan. Tevens is hierin beschreven welke maatregelen ingezet kunnen worden in de situatie bedoeld in artikel 140, eerste lid, van de Pensioenwet met betrekking tot het minimaal vereist eigen vermogen.

Het financieel crisisplan is opgenomen in bijlage 9.

Bijlage 1 ~ Governancestructuur en hoofdlijnen interne beheersingssysteem

Paragraaf 1 ~ Bij het arbeidsvoorwaardenoverleg betrokken partijen

De werkgevers- en werknemersorganisaties bepalen in onderling overleg de inhoud van de pensioenregeling. Het betreft hier aan werkgeverszijde Xerox Manufacturing (Nederland) B.V. te Venray, Xerox (Nederland) B.V. te Breukelen en Veenman B.V. te Capelle aan den IJssel, en aan werknemerszijde vakorganisaties FNV en De Unie te Venray, de Ondernemingsraad van Xerox (Nederland) B.V. te Breukelen en de Ondernemingsraad van Veenman B.V. te Capelle aan den IJssel.

Paragraaf 2 ~ Bestuur

Het bestuur is verantwoordelijk voor de bewaking van de doelstelling van het pensioenfonds. Het bestuur bepaalt het dagelijks beleid, draagt zorg voor de handhaving en uitvoering van de statuten en het pensioenreglement, is belast met het beheer van het pensioenfonds en is bevoegd tot alle daden van beheer en beschikking, welke met de doelstellingen van het pensioenfonds verband houden. Bij de uitvoering van de pensioenregeling wordt het bestuur bijgestaan door:

- het pensioenbureau;
- de vermogensbeheerders;
- de accountant;
- de adviserend actuaris en de certificerend actuaris; en
- de compliance officer.

Bovendien ontvangt het bestuur van de zijde van het verantwoordingsorgaan inbreng ten aanzien van het te voeren beleid in de vorm van adviezen voor de besluiten die op grond van de Pensioenwet adviesplichtig zijn.

Het bestuur kent een paritair bestuursmodel en bestaat uit vier werkgeversbestuursleden, vijf werknemersbestuursleden en een onafhankelijke voorzitter. Voor de bestuursondersteuning, de deelnemersadministratie, de uitkeringsadministratie en de financiële administratie is een pensioenbureau opgericht. Aan het hoofd van het pensioenbureau staat de directeur van het pensioenfonds.

Verdeling taken, bevoegdheden en verantwoordelijkheden

De taken, bevoegdheden en verantwoordelijkheden zijn als volgt verdeeld.

Het bestuur heeft de volgende verantwoordelijkheden:

- het beheer van het pensioenfonds;
- het uitvoeren van de pensioenovereenkomsten tussen werkgevers en werknemers;
- het doen van pensioenuitkeringen aan pensioengerechtigde deelnemers (het bestuur heeft deze taak gedelegeerd aan het pensioenbureau); en
- het uitvoeren van interne controlemaatregelen gericht op de juiste en volledige registratie van de gegevens van het pensioenfonds.

Het bestuur heeft de volgende bevoegdheden:

- het vaststellen en/of wijzigen van statuten en pensioenreglement;

- het vaststellen en/of wijzigen van de uitvoeringsovereenkomst (alleen in overleg met de werkgevers);
- het vaststellen en/of wijzigen van het beleggingsbeleid;
- het vaststellen en/of wijzigen van uitvoeringsbesluiten;
- het uitvoeren van betalingen;
- het aangaan van contractuele verplichtingen met derden, waarbij het pensioenfonds wordt vertegenwoordigd door de directeur tezamen met een bestuurslid (de directeur kan hiervoor een bestuurslid schriftelijk machtigen);
- het zorgdragen voor een klachtenregeling;
- periodieke zelfevaluatie.

De directeur heeft de volgende verantwoordelijkheden:

- het uitvoeren van het beleid en de besluiten van het bestuur;
- het uitvoeren van de in de statuten en het pensioenreglement voorziene pensioenregeling en het uitvoeren van het daaruit voortvloeiende beheer en bestuur van de bezittingen en de administratie van het pensioenfonds binnen door het bestuur vastgestelde kaders;
- het uitvoeren van het door het bestuur vastgestelde beleggingsbeleid, waartoe de richtlijnen en procedures bij bestuursbesluit worden vastgesteld en gewijzigd;
- het zorgdragen dat de administratie van het pensioenfonds zodanig wordt ingericht en bijgehouden, dat daaruit te allen tijde zowel een duidelijk beeld van de algehele financiële situaties als van de rechten en verplichtingen die uit de pensioenregeling van het pensioenfonds voortvloeien, kan worden verkregen. De administratie zal tevens moeten voldoen aan de eisen die de externe adviseurs en de wettelijke toezichthouders stellen voor de uitvoering van hun taak;
- het opstellen van de concepten voor de jaarrekening en het jaarverslag na afloop van ieder boekjaar. Deze stukken worden, tezamen met het verslag van de certificerend actuaris, de verklaring van de account en de jaarrapportage voor De Nederlandsche Bank, ter vaststelling aan het bestuur voorgelegd;
- het zorgdragen voor de kwartaalrapportage van de beleggingen voor De Nederlandsche Bank;
- het zorgdragen voor de maandrapportage van de dekkingsgraad voor De Nederlandsche Bank;
- het opstellen van de management letter. De inhoud van deze management letter wordt met het bestuur afgestemd en wordt opgeleverd binnen vijf werkdagen vóór iedere bestuursvergadering;
- het onder de aandacht van het bestuur brengen van alle zaken die voor het goed functioneren van het bestuur van belang zijn;
- het organiseren en indien nodig voorbereiden dan wel ondersteunen van bestuursvergaderingen, vergaderingen van de beleggingscommissie, deelnemersvergaderingen, vergaderingen van het verantwoordingsorgaan en vergaderingen van de visitatiecommissie;
- het ambtshalve aanwezig zijn bij bestuursvergaderingen, vergaderingen van de beleggingscommissie en deelnemersvergaderingen, voor zover door het bestuur niet besloten wordt buiten aanwezigheid van de directeur een bestuursvergadering te houden;
- het verschaffen van informatie of advies aan het bestuur of aan een bestuurslid over zaken die het bestuur of een bestuurslid nodig hebben om beleid te kunnen ontwikkelen respectievelijk hun taak naar behoren te kunnen vervullen;

- het organiseren van jaarlijks minimaal twee pensioenstudiedagen voor het bestuur en het verantwoordingsorgaan.

De directeur heeft de volgende bevoegdheden:

- het aangaan van contractuele verplichtingen met derden, waarbij het pensioenfonds wordt vertegenwoordigd door de directeur tezamen met een bestuurslid (de directeur kan hiervoor een bestuurslid schriftelijk machtigen);
- het inschakelen van externe deskundigen bij het opstellen van adviezen, mits de kosten hiervan binnen een vooraf door het bestuur vastgesteld budget blijven;
- het direct afwikkelen van alle zaken waartoe de directeur bevoegd is of waartoe de directeur opdracht heeft gekregen van het bestuur, behoudens die zaken waarin het bestuur het pensioenfonds moet vertegenwoordigen dan wel zaken die bij het bestuur aanhangig zijn gemaakt;
- het zorgdragen voor het betalingsverkeer, waartoe aan de directeur door het bestuur procuratie wordt toegekend. De omvang van de bedragen waarvoor deze procuratie geldt, de aard van de betalingen waarop de procuratie betrekking heeft en de aanwijzingen van de gevallen waarbij een dubbele procuratie vereist is, worden bij bestuursbesluit vastgesteld en/of gewijzigd. De directeur kan de procuratie voor het betalingsverkeer ook delegeren aan de senior medewerker pensioenadministratie van het pensioenbureau, waarbij dezelfde voorwaarden gelden als voor de directeur.

Het pensioenbureau heeft de volgende verantwoordelijkheden:

- het uitvoeren van alle activiteiten die te maken hebben met het beheren van de pensioenregeling, zoals het beheren van de productparameters en het onderhouden van de service level agreement met het pensioenfonds;
- het uitvoeren van alle activiteiten die te maken hebben met de deelnemersadministratie;
- het uitvoeren van alle activiteiten die te maken hebben met de uitkeringsadministratie;
- het uitvoeren van alle activiteiten die te maken hebben met de financiële administratie;
- het verstrekken van informatie en voorlichting aan deelnemers en het afhandelen van klachten van deelnemers;
- het ondersteunen van het bestuur bij het formuleren van het beleid;
- het verzorgen van het bestuurssecretariaat en het bestuursarchief;
- het verzorgen, bewaken en aanleveren van verantwoordingsinformatie uit alle processen inclusief de rapportages betreffende de service level agreement met het pensioenfonds;
- het verzorgen van risk management en compliance, waaronder wordt verstaan die activiteiten die voortkomen uit veranderende wet- en regelgeving en risicomanagement;
- het aanleveren van informatie aan en het plegen van benodigd overleg met de herverzekeraar;
- het verzorgen van juridische ondersteuning.

Het pensioenbureau heeft de volgende bevoegdheden:

- het inschakelen van externe deskundigen bij het opstellen van adviezen, mits de kosten hiervan binnen een vooraf door het bestuur vastgesteld budget blijven;

- het direct afwikkelen van alle zaken waartoe het pensioenbureau bevoegd is of waartoe het pensioenbureau opdracht heeft gekregen van het bestuur of van de directeur, behoudens die zaken waarin het bestuur het pensioenfonds moet vertegenwoordigen en/of die zaken die bij het bestuur aanhangig zijn gemaakt.

Geschiktheid en geschiktheidsplan

Bij het bevorderen van de geschiktheid van de individuele bestuursleden en het bestuur als geheel handelt het bestuur in overeenstemming de Beleidsregel geschiktheid 2012, de Wet versterking bestuur pensioenfonds en de Handreiking geschikt pensioenfondsbestuur.

Het beleid ten aanzien van geschiktheidsbevordering is vastgelegd in een geschiktheidsplan. In dit plan is uiteengezet over welke kennis, competenties en professioneel gedrag (aspirant-)bestuursleden moeten beschikken. Doel is dat de bestuursleden over voldoende kennis, inzicht en oordeelsvorming beschikken om hun taken te volbrengen. Als de aanwezige geschiktheid afwijkt van de gewenste geschiktheid, wordt per bestuurslid in een ontwikkelingsplan vastgelegd welke stappen worden ondernomen om te komen tot de gewenste geschiktheid. Het geschiktheidsplan en de voortgang van de individuele ontwikkelingsplannen worden periodiek geëvalueerd.

Gedragscode en compliance officer

Er is een gedragscode ingesteld voor het bestuur en al degenen die voor, namens of in opdracht van het pensioenfonds werken en alle door het bestuur aan te wijzen betrokkenen, ter voorkoming van conflicten tussen het belang van het pensioenfonds en de privébelangen van betrokkenen alsmede ter voorkoming van het gebruik van vertrouwelijke informatie van het pensioenfonds voor privédoeleinden.

Het bestuur heeft een externe compliance officer aangesteld. De compliance officer is in het bijzonder belast met het toezicht op de naleving van de bepalingen uit de gedragscode die gelden voor de bestuursleden en andere verbonden personen alsmede het bevorderen en opstellen van het integriteitsbeleid. De taken en bevoegdheden van de compliance officer zijn vastgelegd in de gedragscode. De compliance officer geeft jaarlijkse een schriftelijke terugkoppeling aan de onafhankelijke voorzitter over zijn bevindingen inzake compliance.

Paragraaf 3 ~ Verantwoordingsorgaan

Het bestuur heeft een verantwoordingsorgaan ingesteld. De inrichting en bevoegdheden van het verantwoordingsorgaan zijn vastgelegd in de statuten en zijn nader uitgewerkt in het reglement voor het verantwoordingsorgaan. De taken en bevoegdheden van het verantwoordingsorgaan zijn gelijk aan de wettelijke taken en bevoegdheden zoals vastgelegd in artikel 115c van de Pensioenwet.

Het verantwoordingsorgaan bestaat uit vier leden:

- één vertegenwoordiger van de werkgevers;
- één vertegenwoordiger van de deelnemers; en
- twee vertegenwoordigers van de pensioengerechtigden.

Op grond van door het bestuur vast te stellen criteria kan naast deze vertegenwoordigers ook één vertegenwoordiger uit de kring van gewezen deelnemers in het verantwoordingsorgaan zitting hebben. De bepalingen omtrent het verantwoordingsorgaan zijn nader uitgewerkt in het reglement voor het verantwoordingsorgaan.

Paragraaf 4 ~ Intern toezicht

Het bestuur heeft gekozen voor intern toezicht door een visitatiecommissie, die bestaat uit drie onafhankelijke leden. De bepalingen omtrent de visitatiecommissie zijn nader uitgewerkt in het reglement voor de visitatiecommissie.

De visitatiecommissie houdt toezicht op het beleid van het bestuur en op de algemene gang van zaken in het pensioenfonds. De visitatiecommissie is ten minste belast met het toezien op adequate risicobeheersing en evenwichtige belangenafweging door het bestuur en legt verantwoording af over de uitvoering van de taken aan het verantwoordingsorgaan en de werkgevers en in het jaarverslag.

Paragraaf 5 ~ Adviseurs

Het bestuur heeft een extern accountantsbureau aangesteld, zijnde KPMG Accountants. Deze accountant controleert jaarlijks de staten voor De Nederlandsche Bank en vervolgens doet de accountant verslag van zijn werkzaamheden in de vorm van een accountantsverklaring, een management letter en een verslag aan het bestuur. De accountant legt regelmatig verantwoording af aan het bestuur. Tussen het pensioenfonds en KPMG Accountants is de opdracht tot deze dienstverlening door middel van een overeenkomst vastgelegd.

Het bestuur heeft een externe adviserende actuaris aangesteld in de persoon van de heer R. Westhoff van Towers Watson. De adviserend actuaris adviseert het bestuur over actuariële aangelegenheden. De actuaris legt hierover regelmatig verantwoording af aan het bestuur. Tussen het pensioenfonds en Towers Watson is deze opdracht tot dienstverlening door middel van een overeenkomst vastgelegd.

Het bestuur heeft een externe certificerend actuaris aangesteld in de persoon van de heer B. Weijers van Towers Watson. De certificerend actuaris toetst onder meer jaarlijks de mate waarin de verplichtingen van het pensioenfonds door aanwezig vermogen worden afgedekt. Tussen het pensioenfonds en Towers Watson is deze opdracht tot dienstverlening door middel van een overeenkomst vastgelegd. Bij de certificering wordt rekening gehouden met de bepalingen in artikel 148 van de Pensioenwet aangaande de onafhankelijkheid van de certificerend actuaris.

Op ad hoc basis kan het bestuur ook gebruik maken van andere externe deskundigen.

Het bestuur vraagt advies aan de adviseurs in alle gevallen waarin het bestuur dit nodig acht. Het bestuur beoordeelt eenmaal per jaar het functioneren van de adviseurs.

Paragraaf 6 ~ Uitbesteding

De bestuursondersteuning, de deelnemersadministratie, de uitkeringsadministratie en de financiële administratie worden uitgevoerd door het pensioenbureau, welk onderdeel is van het pensioenfonds.

Het bestuur heeft de volgende werkzaamheden uitbesteed aan derden:

- het vermogensbeheer;
- de beleggingsadministratie;
- de werkzaamheden inzake actuariële berekeningen;
- de softwareontwikkeling voor de deelnemersadministratie en de excasso-administratie;
- de softwareontwikkeling voor de pensioenplanner;
- de softwareontwikkeling voor de website, de berichtenbox en de documentor.

Het overlijdensrisico is herverzekerd bij Nationale-Nederlanden.

Bij de uitbesteding is rekening gehouden met het bepaalde in:

- artikel 34 van de Pensioenwet;
- hoofdstuk 4 van het Besluit uitvoering Pensioenwet;
- de Principes voor beheerst beloningsbeleid.

Bij uitbesteding van taken neemt het bestuur in de overeenkomst met de dienstverlener adequate maatregelen op voor als de dienstverlener of een door hem ingeschakelde derde onvoldoende presteert, de overeenkomst niet naleeft dan wel schade veroorzaakt door handelen of nalaten. Het bestuur evalueert jaarlijks de kwaliteit van de uitvoering en de gemaakte kosten kritisch en spreekt de dienstverlener aan als deze de afspraken niet of onvoldoende nakomt.

Het bestuur bevordert dat de dienstverleners een klokkenluidersregeling hebben. Met een klokkenluidersregeling kunnen degenen die financieel afhankelijk zijn van de dienstverlener zonder gevaar voor hun positie rapporteren over onregelmatigheden binnen de onderneming. Dit kan gaan om onregelmatigheden van algemene, operationele en financiële aard.

Bestuursondersteuning, pensioenadministratie en financiële administratie

De bestuursondersteuning, de deelnemersadministratie, de uitkeringsadministratie en de financiële administratie worden uitgevoerd door het pensioenbureau. Tussen het pensioenfonds en het pensioenbureau is een service level agreement gesloten, die periodiek wordt geëvalueerd en indien nodig wordt herzien.

Vermogensbeheer

Het beheer van het fondsvermogen is uitbesteed aan een aantal professionele vermogensbeheerders. Uit het oogpunt van beheersbaarheid van het beleggingsrisico, waarbij risicospreiding en governance worden afgewogen, is gekozen voor:

- BlackRock (LDI-mandaat en credit obligaties);
- Aberdeen (credit obligaties);

- Pimco (high yield obligaties);
- State Street (aandelen Europa, aandelen Noord-Amerika en commodities);
- Russell (aandelen emerging markets);
- Vesteda (onroerend goed woningen Nederland);
- CBRE (onroerend goed woningen en winkels Nederland);
- Schröders (onroerend goed Europa); en
- Kas Bank (valuta-afdekking).

De afspraken ten aanzien van deze uitbestedingen zijn vastgelegd in vermogensbeheer-overeenkomsten, die periodiek worden geëvalueerd en indien nodig worden herzien.

Paragraaf 7 ~ Beleidsmatige processen en doelstellingen

Om de gestelde doelen te verwezenlijken voert het bestuur een beleid, waarbij de actualiteit steeds in het oog wordt gehouden. Het bestuur laat zich bij het maken van beleid ondersteunen door periodieke rapportages die tezamen een totaalbeeld moeten geven van de (financiële) positie van het pensioenfonds met de daarbij te onderkennen en te analyseren risico's. De gebruikte rapportages zijn onder meer:

- de management letter;
- de risicorapportage;
- het jaarverslag;
- het actuariael rapport;
- de beleggingsrapportages en het beleggingsplan;
- de asset liability management-studie;
- de verslagstaten voor De Nederlandsche Bank inclusief de voortgangsrapportage inzake het herstelplan;
- de haalbaarheidstoets.

Paragraaf 8 ~ Beleid

Het bestuur onderkent het belang van risicomanagement dat een steeds belangrijkere rol is gaan spelen in de aansturing van het pensioenfonds. Zie hierover ook artikel 8. Het beleid van het bestuur is er niet op gericht om risico's per definitie uit te sluiten, maar om risico's op een verantwoorde wijze te beheersen.

Paragraaf 9 ~ Uitvoering

Het bestuur is verantwoordelijk voor het uitvoeren van controlemaatregelen gericht op het adequaat beheersen van alle voorkomen bedrijfsprocessen, met inbegrip van een juiste en volledige registratie van de gegevens. Als uitvloeisel van die verantwoordelijkheid wordt gestuurd op het zoveel mogelijk beperken van de risico's die samenhangen met uitbestede processen.

Het bestuur heeft een aantal controlemechanismen geïntroduceerd, die in drie categorieën onder te verdelen zijn:

- algemene controle en interne controle;
- controle op de uitbestede taken;
- controle op de volledigheid van gegevens.

Bij incidentele processen zal het bestuur nagaan of er additionele risico's optreden die specifieke dan wel aanvullende controlemaatregelen vereisen.

Het pensioenfonds heeft op het gebied van administratieve organisatie en interne controle maatregelen getroffen ter naleving van de Sanctiewet 1977 en de op grond van die wet vastgestelde regelingen en besluiten met betrekking tot het financieel verkeer.

Paragraaf 10 ~ Algemene controle en interne controle

Om een goed overzicht te houden op alle relevante gebeurtenissen en processen, vergadert het bestuur in beginsel ten minste zesmaal per jaar. Daarbij beziet het bestuur of de voortgang van processen naar tevredenheid verloopt. Onderdeel van deze algemene controle is een beschouwing van de financiële positie. Daarnaast vergadert het bestuur zo dikwijls als noodzakelijk wordt geacht over specifieke en/of spoedeisende aangelegenheden. In voorkomende gevallen kan worden besloten tot schriftelijke consultering (via e-mail) van de bestuursleden om de voortgang van de besluitvorming te waarborgen. De voortgang van gemaakte afspraken wordt bijgehouden op een actielijst.

Voor de algemene en interne controle maakt het bestuur gebruik van de volgende hulpmiddelen:

- **Jaarplan:** Het bestuur hanteert een jaarplan om na te gaan of tijdig alle in enig jaar te ondernemen activiteiten worden verricht. In het jaarplan is aangegeven wie welke rol en wanneer dient te vervullen. Het jaarplan is ook bestemd om het bestuur te ondersteunen in zijn controletaken op de uitbestede werkzaamheden. In het jaarplan zijn tevens de voor het pensioenfonds jaarlijks terugkerende besluitvormingsmomenten en werkzaamheden opgenomen. Ook is een planning opgenomen voor periodiek terugkerende zaken die niet aan een jaarcyclus gekoppeld zijn. Het jaarplan staat bij elke bestuursvergadering als algemeen controlemiddel op de agenda.
- **Monitoring financiële positie:** Naast de gedetailleerde vaststelling van de financiële positie in het jaarverslag wordt op maandelijkse basis inzicht verkregen in die positie. Dit moet het bestuur onder meer in staat stellen om aan het einde van het kalenderjaar op een verantwoorde wijze een toeslagbesluit te nemen.
- **Goed pensioenfondsbestuur:** Het bestuur draagt zorg voor de organisatie van een transparant intern toezicht. Daartoe is door het bestuur een visitatiecommissie ingesteld. Daarnaast heeft het bestuur een verantwoordingsorgaan ingesteld. De bevindingen van de visitatiecommissie en het verantwoordingsorgaan zijn voor het bestuur van belang voor de toetsing van het beleid en de beleidsprocedures.
- **Gedragscode:** Voor de interne controle op integriteit is een gedragscode opgesteld. De compliancefunctie wordt door een externe compliance officer vervuld. De gedragscode wordt ten minste eenmaal per jaar aan de orde gesteld bij een bestuursvergadering.
- **Geschiktheidsplan:** Voor de interne controle op de in het bestuur aanwezige geschiktheid wordt het geschiktheidsplan gehanteerd. Aan de hand van een nulmeting en herhaalmetingen wordt de aanwezige geschiktheid geïnventariseerd. Deze hulpmiddelen worden ten minste eenmaal per jaar aan de orde gesteld bij een bestuursvergadering.
- **Rapport visitatiecommissie:** Het bestuur maakt aan de hand van het rapport van de visitatiecommissie een actielijst om na te gaan of tijdig alle door de visitatiecommissie

sie gesignaleerde actiepunten worden opgepakt. De actielijst staat bij elke bestuursvergadering als algemeen controlemiddel op de agenda.

Paragraaf 11 ~ Controle op uitbestede werkzaamheden

Het pensioenbureau rapporteert jaarlijks aan het bestuur over de nakoming van de prestatieafspraken. Het bestuur neemt ook mee in de beoordeling:

- de jaarlijkse bevindingen van de accountant over de door het pensioenbureau gevoerde administratie;
- eventuele signalen van de aangesloten werkgevers en van de deelnemers, al dan niet via de bij het arbeidsvoorwaardenoverleg betrokken partijen.

Met de vermogensbeheerders zijn afspraken gemaakt over de beleggingsrichtlijnen en de overeengekomen rapportages. De vermogensbeheerders handelen conform de door het bestuur verleende beleggingsmandaten. Dit onderwerp is nader uitgewerkt in artikel 10. De maandelijkse performancerapportage is uitbesteed aan Kas Bank, de custodian, die ook controleert of de vermogensbeheerders zich houden aan de afgesproken beleggingsrichtlijnen.

Paragraaf 12 ~ Controle op volledigheid gegevens

Via de uitvoeringsovereenkomst met de aangesloten werkgevers bepaalt het pensioenfonds de wijze waarop en de termijnen waarbinnen de informatie, nodig voor een goede administratieve uitvoering van de statuten en het pensioenreglement, door de werkgevers moet worden verstrekt aan het pensioenfonds.

Bijlage 2 ~ Doelstellingen, beleidsuitgangspunten en risicohouding

Paragraaf 1 ~ Inleiding

De doelstellingen, beleidsuitgangspunten en risicohouding maken onderdeel uit van de missie, visie en strategie.

Paragraaf 2 ~ Missie, visie en strategie

De missie, visie en strategie zijn opgenomen in artikel 2.

Paragraaf 3 ~ Doelstellingen, beleidsuitgangspunten en risicohouding

De doelstellingen zijn de resultaten waarnaar het pensioenfonds streeft. De doelstellingen worden uiterlijk 1 oktober 2015 nader uitgewerkt in artikel 4 en in deze bijlage.

De beleidsuitgangspunten vormen een gedragslijn voor de verwezenlijking van de doelstellingen. De beleidsuitgangspunten worden uiterlijk 1 oktober 2015 nader uitgewerkt in deze bijlage.

De risicohouding is de mate waarin een pensioenfonds, na overleg met de bij het arbeidsvoorwaardenoverleg betrokken partijen en de fondsorganen, bereid is beleggingsrisico's te lopen om de doelstellingen te realiseren en de mate waarin het pensioenfonds beleggingsrisico's kan lopen gegeven de kenmerken. De risicohouding moet voldoen aan de prudent person regel en komt voor de lange termijn tot uitdrukking in de gekozen ondergrenzen in het kader van de haalbaarheidstoets en voor de korte termijn in de hoogte van het vereist eigen vermogen of een bandbreedte hiervoor. De risicohouding wordt uiterlijk 1 oktober 2015 nader uitgewerkt in artikel 4 en in deze bijlage.

Bijlage 3 ~ Haalbaarheidstoets

De technische uitwerking van de haalbaarheidstoets wordt uiterlijk 1 oktober 2015 opgenomen in deze bijlage.

Bijlage 4 ~ Risicomanagement

Het bestuur is verantwoordelijk voor de inrichting en goede werking van het interne risicobeheersingssysteem en controlesysteem ten behoeve van alle risico's waaraan het pensioenfonds zich ziet blootgesteld.

Onderstaand zijn de diverse risicocategorieën die door De Nederlandsche Bank binnen de risicoanalyse methode FOCUS! worden onderscheiden, weergegeven. Naast een korte definitie per risicocategorie wordt een toelichting gegeven op de wijze waarop het bestuur het beleid ten aanzien van het desbetreffende risico heeft vormgegeven.

Paragraaf 1 ~ Inrichting risicomanagement

De inrichting van het risicomanagement voor wat betreft de niet-financiële risico's is uitgewerkt door een daarvoor ingestelde commissie. De inrichting van het risicomanagement voor wat betreft de financiële risico's is uitgewerkt door de beleggingscommissie.

Paragraaf 2 ~ Individuele risico's

Voor het pensioenfonds zijn in ieder geval de volgende risico's van toepassing.

Matchingrisico

Matchingrisico is het risico als gevolg van niet gematcht zijn van passiva en activa (inclusief off-balanceposten) in termen van rentevoet, rentetypische looptijden, basisvaluta en gevoeligheid voor ontwikkelingen in prijspeil.

Onderdeel van het matchingrisico zijn:

- **Renterisico:** Het risico dat de waarden van de portefeuille vastrentende waarden en de pensioenverplichtingen veranderen als gevolg van ongunstige veranderingen in de marktrente. De rentegevoeligheid kan worden gemeten door middel van de duration. De duration is de (met de contante waarde van de kasstromen) gewogen gemiddelde resterende looptijd in jaren. Het pensioenfonds is gevoelig voor wijzigingen in de marktrente, omdat de duration van de beleggingen en de verplichtingen niet gelijk zijn. Bij de bepaling van het beleggingsbeleid weegt het bestuur zorgvuldig de voordelen (meer zekerheid) en nadelen (minder rendement) van meer of minder durationmatching af ten opzichte van alternatieve strategieën. Het bestuur heeft besloten om het verschil in duration van de beleggingen en pensioenverplichtingen strategisch voor 80% (op de zuivere rentecurve) van de voorziening pensioenverplichtingen te matchen met een tactische afwijking, waarbij het minimum 55% is en het maximum 100%, waarbij de waardering van de verplichtingen tegen de marktwaarde wordt gehanteerd. In 2011 heeft het bestuur besloten om de afdekking van de pensioenverplichtingen te verlagen van 75% naar 60% (tegen de marktwaarde). Deze matching is vormgegeven binnen een QIF. De samenstelling van de QIF is zodanig dat tezamen met de credits 60% van het renterisico (tegen marktwaarde) is afgedekt. De beleggingscommissie toetst op kwartaalbasis het actuele percentage en past dit percentage indien nodig aan.
- **Valutarisico:** Het risico dat de waarde van de beleggingen en de verplichtingen vermindert als gevolg van veranderingen van vreemde valutakoersen. Aangezien de

pensioenverplichtingen van het pensioenfonds in euro luiden en een aanzienlijk deel van de beleggingsportefeuille in vreemde valuta, loopt het pensioenfonds valutarisico. Het verwachte resultaat op koersschommelingen van vreemde valuta is naar verwachting op de lange termijn gelijk aan nul. Op de korte termijn is de waardeontwikkeling van vreemde valuta echter moeilijk te voorspellen en zeer beweeglijk. Het pensioenfonds dekt daarom het valutarisico op de belangrijkste valuta deels af.

- Inflatierisico: Het pensioenfonds is gevoelig voor zowel inflatie als deflatie. Oplopende inflatie verhoogt de pensioenverplichtingen en verlaagt de rendementen op aandelen en vastrentende waarden.

Marktrisico

Marktrisico is het risico als gevolg van het blootstaan aan wijzigingen in marktprijzen van verhandelbare financiële instrumenten binnen een (handels-)portefeuille.

De strategie van het pensioenfonds met betrekking tot het beleggingsrisico wordt bepaald door de beleggingsdoelstellingen. Het marktrisico wordt periodiek bewaakt in overeenstemming met de aanwezige beleidskaders en richtlijnen. De overall marktposities worden periodiek gerapporteerd aan het bestuur.

Kredietrisico

Kredietrisico is het risico dat een tegenpartij contractuele of andere overeengekomen verplichtingen (waaronder verstrekte kredieten, leningen, vorderingen, ontvangen garanties) niet nakomt. De risico's zijn door het bestuur onderkend, maar geaccepteerd, omdat de effecten beperkt zijn.

Verzekeringstechnisch risico

Verzekeringstechnisch risico is het risico dat uitkeringen (nu dan wel in de toekomst) niet gefinancierd kunnen worden vanuit premie- en/of beleggingsinkomsten als gevolg van onjuiste en/of onvolledige (technische) aannames en grondslagen bij de ontwikkeling en premiestelling van het product.

De belangrijkste risico's in dit kader zijn het langlevensrisico, het overlijdensrisico en het arbeidsongeschiktheidsrisico.

Het langlevensrisico is het belangrijkste verzekeringstechnische risico. Langlevensrisico is het risico dat deelnemers langer blijven leven dan gemiddeld verondersteld wordt bij de bepaling van de voorziening voor pensioenverplichtingen. Als gevolg hiervan volstaat de opbouw van het pensioenvermogen niet voor de uitkering van de pensioenverplichting.

Het overlijdensrisico betekent dat het pensioenfonds in geval van overlijden mogelijk een partnerpensioen moet toekennen waarvoor door het pensioenfonds geen voorzieningen zijn getroffen.

Het arbeidsongeschiktheidsrisico betreft het risico dat het pensioenfonds voorzieningen moet treffen voor premievrijstelling bij invaliditeit en het toekennen van arbeidsongeschiktheidspensioen ('schadereserve').

Ter zake van het overlijdensrisico heeft het pensioenfonds een herverzekeringsovereenkomst met Nationale-Nederlanden. Ten behoeve van het overlijdensrisico worden jaarlijks de risicokapitalen herverzekerd. Het risicokapitaal is gelijk aan de contante waarde van een direct ingaand partnerpensioen, verminderd met de voor de betreffende deelnemer aanwezige voorziening voor ouderdomspensioen en partnerpensioen. De risicokapitalen, tot een maximumbedrag van €250.000 per verzekerde, zijn verzekerd op basis van een stoploss dekking. De risicokapitalen voor zover dit risico het maximumbedrag van €250.000 te boven gaat, zijn verzekerd in een separaat contract in de vorm van eenjarige risicokapitalen.

Het totaal te dragen overlijdensrisico wordt door een stoploss dekking beperkt tot 150% van de risicopremie eigen rekening (gedurende de gehele contractperiode van vijf jaar). De risicopremie eigen rekening is de jaarlijkse premie indien de risicokapitalen volledig zouden zijn herverzekerd.

Het verzekeringstechnisch risico wordt beperkt door de meest recente overlevingstafels en ervaringssterfte te hanteren. Het bestuur evalueert jaarlijks de actuariële resultaten.

Het bestuur heeft er bewust voor gekozen om het arbeidsongeschiktheidsrisico niet te herverzekeren.

Operationeel risico

Operationeel risico betreft het risico dat ontstaat als gevolg van het falen of tekortschieten van interne processen, menselijke en technische tekortkomingen, en onverwachte externe gebeurtenissen.

Dergelijke risico's worden door het pensioenfonds beheerst door het stellen van hoge kwaliteitseisen aan de organisaties die bij de uitvoering betrokken zijn op gebieden als interne organisatie, procedures, processen en controles, kwaliteit van geautomatiseerde systemen, enzovoort.

De werkprocessen bij het pensioenbureau zijn vastgelegd in procedures en werkinstructies. Voor kritische taken is een andere medewerker van het pensioenbureau als back-up ingeleerd. De procedures en werkinstructies zijn door het bestuur getoetst. Er is tevens een falldown scenario opgesteld. Hierin staat beschreven welke taken door welk bestuurslid of medewerker van het pensioenbureau worden overgenomen bij het (tijdelijk) wegvallen van een medewerker van het pensioenbureau.

IT-risico

IT-risico is het risico dat bedrijfsprocessen en informatievoorziening onvoldoende integer, niet-continu of onvoldoende beveiligd worden ondersteund door IT.

Het pensioenfonds draait het deelnemers- en excassosysteem in service bij een derdepartij, die de nodige voorzorgsmaatregelen heeft getroffen. De derdepartij heeft een assurance rapport overlegd, dat zekerheid geeft omtrent de kwaliteit van de interne beheersingsmaatregelen die verband houden met de diensten die de betreffende serviceorganisatie levert.

Het pensioenfonds maakt gebruik van het netwerk van Xerox. Xerox volgt hierbij de interne richtlijnen vanuit het business continuity assessment plan.

Privacygevoelige gegevens worden behandeld op basis van de Wet bescherming persoonsgegevens en de information security guidelines van Xerox.

Uitbestedingsrisico

Uitbestedingsrisico is het risico dat de continuïteit, integriteit en/of kwaliteit van de aan derden (al dan niet binnen een groep, al dan niet aan de werkgevers) uitbestede werkzaamheden dan wel door deze derden ter beschikking gestelde apparatuur en personeel worden geschaad.

Het pensioenfonds kijkt bij de selectie van een partij waaraan wordt uitbesteed naar de financiële robuustheid van deze partij en monitort dit ook.

Het pensioenfonds heeft de bestuursondersteuning en de uitvoering van de pensioenregeling, dat wil zeggen de deelnemersadministratie, de uitkeringsadministratie en de financiële administratie, uitbesteed aan het pensioenbureau. Voor het pensioenfonds bestaat het uitbestedingsrisico vooral uit het risico dat het pensioenbureau niet handelt volgens de verstrekte instructies. Om dit risico, dat samenhangt met operationele werkzaamheden, te beheersen, zijn voorwaarden vastgesteld en uitgewerkt in een service level agreement. Hierover wordt periodiek gerapporteerd.

Het pensioenfonds heeft het beheer van het belegde vermogen uitbesteed aan een aantal externe vermogensbeheerders. De risico's die met dit uitbesteden gepaard gaan, worden preventief beheerst door middel van een intensief selectieproces. Vervolgens controleert de beleggingscommissie of de externe vermogensbeheerders blijven voldoen aan de door het pensioenfonds gestelde eisen aan onder meer kwaliteit, deskundigheid en servicegraad.

De beleggingscommissie voert jaarlijks een analyse van de internal controls reports van de verschillende vermogensbeheerders uit. Het overleggen van een dergelijke rapportage en een positieve beoordeling daarvan door de beleggingscommissie is een selectiecriteria bij het aanstellen van vermogensbeheerders.

Omgevingrisico

Omgevingrisico is het risico als gevolg van buiten de instelling of groep komende veranderingen op het gebied van concurrentieverhoudingen, belanghebbenden, sponsors, reputatie en ondernemingsklimaat. Te denken valt aan het (gedeeltelijk) wegvallen of overnemen van een aangesloten werkgever.

Overname van verzekerden is gedekt door wetgeving. De kostenopslag op de voorziening pensioenverplichtingen is berekend vanuit het scenario dat indien de werkgevers wegvallen als sponsors (discontinuïteit) het pensioenfonds de intentie heeft om de verplichtingen extern onder te brengen. Bij gedeeltelijk wegvallen van de werkgevers als sponsors moet door het bestuur op dat moment gekeken worden naar de continuïteit en het bestaansrecht van het pensioenfonds.

Integriteitrisico

Integriteitrisico is het risico dat de integriteit van de instelling dan wel het financiële stelsel wordt beïnvloed als gevolg van niet integere, onethische gedragingen van de organisatie, medewerkers dan wel van de leiding in het kader van wet- en regelgeving en maatschappelijke en door de instelling opgenomen normen.

Het pensioenfonds draagt zorg voor een systematische analyse van integriteitrisico's en stelt aan de hand van deze analyse een integriteitbeleid vast en draagt zorg voor de uitvoering van dat beleid. Het pensioenfonds heeft een gedragscode opgesteld voor alle bestuursleden, leden van de beleggingscommissie, medewerkers en andere verbonden personen. In deze gedragscode is het integriteitbeleid opgenomen.

Het pensioenfonds beschikt over procedures en maatregelen met betrekking tot de melding, omgang en vastlegging van incidenten. Deze zijn vastgelegd in de gedragscode.

Het pensioenfonds beschikt over procedures en maatregelen met betrekking tot het tegengaan van verstrengeling van privébelangen met de belangen van personen die het beleid van het pensioenfonds bepalen, leden van het verantwoordingsorgaan, leden van de visitatiecommissie en andere verbonden personen. De gedragscode geeft voorschriften ter voorkoming van belangenconflicten en misbruik en oneigenlijk gebruik van de bij het pensioenfonds aanwezige informatie of zaken.

De compliance officer oefent toezicht uit op naleving van de gedragscode.

Juridisch risico

Juridisch risico is het risico samenhangend met (veranderingen in en naleving van) wet- en regelgeving, het mogelijk bedreigd worden van haar rechtspositie, met inbegrip van de mogelijkheid dat contractuele bepalingen niet afdwingbaar of niet correct gedocumenteerd zijn.

Het pensioenbureau volgt de veranderingen van de wet- en regelgeving en de consequenties daarvan voor de fondsdocumenten. Hiervoor zijn processen ingericht. Alle contracten zijn juist gedocumenteerd en er is aandacht geschonken aan afdwingbare bepalingen.

In 2015 is gestart met het toetsen van bestaande overeenkomsten met vermogensbeheerders op van te voren gedefinieerde criteria.

Bijlage 5 ~ Financiële opzet en sturingsmiddelen

In deze bijlage zijn de financiële opzet en sturingsmiddelen opgenomen. De sturingsmiddelen dienen om binnen de financiële opzet aan het gestelde beleid te voldoen.

Paragraaf 1 ~ Kerncijfers

In onderstaande tabel zijn de actuele kerncijfers betreffende de financiële opzet weergegeven:

	1 januari 2015
Minimum vereist eigen vermogen	104,1%
Vereist eigen vermogen	115,3%
Bovengrens toeslagbeleid	122%
Feitelijke premie (% van pensioengrondslag)	30%

Paragraaf 2 ~ Technische voorzieningen

Het pensioenfonds stelt toereikende technische voorzieningen vast met betrekking tot het geheel van pensioenverplichtingen. De voorwaardelijke toeslagverlening maakt geen onderdeel uit van de pensioenverplichtingen.

Het pensioenfonds voert de pensioenregeling uit conform het pensioenreglement. De pensioenaanspraken en pensioenrechten zijn grotendeels verzekerd in eigen beheer. Het overlijdensrisico is herverzekerd.

De vaststelling van de technische voorzieningen geschiedt op basis van de volgende uitgangspunten:

- Berekening vindt plaats op basis van de door De Nederlandsche Bank gepubliceerde nominale rentetermijnstructuur.
- De grondslagen zijn gebaseerd op prudente beginselen inzake overlijden, arbeidsongeschiktheid en levensverwachting.
- De methodiek en grondslag van vaststelling is van jaar op jaar consistent, tenzij juridische, demografische en/of economische omstandigheden zich hiertegen verzetten.

De technische voorzieningen van het pensioenfonds bestaan uit de voorziening pensioenverplichtingen. De voorziening pensioenverplichtingen voor de actieve deelnemers is gelijk aan de - op basis van prudente grondslagen vastgestelde - actuariële contante waarde van de over de verstreken dienstjaren verkregen pensioenaanspraken, inclusief de toegekende toeslagen. De voorziening pensioenverplichtingen voor de niet-actieve deelnemers is gelijk aan de actuariële contante waarde van de verzekerde pensioenen, inclusief de tot en met balansdatum verstrekte toeslagen. De voorziening pensioenverplichtingen voor de arbeidsongeschikte deelnemers is gelijk aan de actuariële contante waarde van de verzekerde pensioenen, inclusief de toekomstige pensioenopbouw.

Paragraaf 3 ~ Actuariële grondslagen

De voorziening pensioenverplichtingen is gebaseerd op de volgende actuariële grondslagen en veronderstellingen:

- Rentevoet: De per einde maand door De Nederlandsche Bank gepubliceerde nominale rentetermijnstructuur.
- Overlevingsgrondslagen: Volgens de Prognosetafel AG 2014 (zoals gepubliceerd door het Actuarieel Genootschap). Voorts wordt hierbij rekening gehouden met het verschil in overlevingskansen tussen de werkende en de totale bevolking door toepassing van ervaringssterfte (Towers Watson ervaringssterftemodel 2014 - individueel).
- Partnerschap: Voor uitgesteld uitruilbaar partnerpensioen, behorend bij niet-ingegaan pensioen, wordt het systeem van onbepaalde partner gehanteerd, uitgaande van een gehuwdheidsfrequentie zoals vastgelegd in de door het Actuarieel Genootschap opgestelde overlevingstafels Collectief 2013, met dien verstande dat de frequentie op de pensioenleeftijd (67 jaar) 100% bedraagt. Voor uitgesteld partnerpensioen dat niet uitruilbaar is, behorend bij niet-ingegaan pensioen, wordt het systeem van onbepaalde partner gehanteerd, uitgaande van een gehuwdheidsfrequentie zoals vastgelegd in de door het Actuarieel Genootschap opgestelde sterftetafels 1985-1990. Voor uitgesteld partnerpensioen, behorend bij ingegaan pensioen, wordt het systeem van bepaalde partner gehanteerd.
- Leeftijdsvaststelling: De leeftijden op de balansdatum zijn bepaald in de veronderstelling dat iedere deelnemer geboren is op de eerste dag van zijn geboortemaand.
- Leeftijdsverschil: Het leeftijdsverschil tussen man en vrouw is op drie jaar gesteld (man ouder dan vrouw).
- Kosten: Voor uitvoeringskosten en excassokosten wordt een voorziening getroffen ter grootte van 2,5% van de netto voorziening pensioenverplichtingen. De opslag is berekend vanuit het scenario dat indien de werkgevers wegvallen als sponsors (discontinuïteit) het pensioenfonds de intentie heeft om de verplichtingen extern onder te brengen.
- Uitkeringen: Bij de waardering van de pensioenaanspraken is uitgegaan van de veronderstelling dat de pensioenuitkeringen continu geschieden.
- Wezenpensioen: Voor latent wezenpensioen wordt niet gereserveerd.
- Flexibiliseringfactoren: De flexibiliseringfactoren zijn gebaseerd op de volgende actuariële uitgangspunten:
 - rekenrente;
 - sterfte; en
 - seksenneutraliteit.
- Voorziening premievrijstellingrisico: De voorziening premievrijstellingrisico is per 31 december 2014 vastgesteld op €400.000. In 2014 is de vrijval €200.000. De toevoeging zal gebaseerd zijn op de werkelijke in de premie begrepen premievrijstellingrisico-opslag in 2014. Als stelselmatig blijkt dat de jaarlijkse vrijval te laag of te hoog is ten opzichte van de werkelijke toevoeging aan de technische voorzieningen, dan kan de premievrijstellingrisico-opslag naar boven of naar beneden worden bijgesteld.

Paragraaf 4 ~ Methodiek vaststelling flexibiliseringsfactoren

De flexibiliseringsfactoren worden jaarlijks vastgesteld op basis van de omstandigheden per 31 december van het voorgaande jaar en zijn van toepassing vanaf 1 januari. Voor de vaststelling van de factoren wordt uitgegaan van:

- de rentetermijnstructuur per 31 december;
- sekseneutraliteit. De sekseneutraliteit is gebaseerd op de verhouding van de technische voorzieningen van de deelnemende vrouwen en mannen welke reeds de 55-jarige leeftijd bereikt hebben. Het aandeel in de technische voorzieningen bedraagt 90% voor mannen en 10% voor vrouwen;
- overige grondslagen van het pensioenfonds.

Paragraaf 5 ~ Methodiek vaststelling minimaal vereist eigen vermogen

Het minimaal vereist eigen vermogen wordt vastgesteld conform de in artikel 11 van het Besluit financieel toetsingskader pensioenfonds opgenomen berekeningswijze van het minimaal vereist eigen vermogen.

Algemeen

Het pensioenfonds stelt vooraf de beoogde minimale omvang van het eigen vermogen vast, die nodig wordt geacht om de solvabiliteit op langere termijn te waarborgen. De beoogde minimale omvang van het eigen vermogen en de solvabiliteitsopslag in de kostendekkende premie worden vastgesteld op basis van het vereiste eigen vermogen onder het Financieel Toetsingskader volgens het standaardmodel van De Nederlandsche Bank.

Voor de jaarlijkse rapportage in de verslagstaten voor De Nederlandsche Bank toetst de certificerend actuaris achteraf of het bepaalde vereiste vermogen en de technische voorzieningen afgedekt worden door het aanwezige pensioenvermogen. De adviserend actuaris stelt het benodigde vereiste vermogen vast op basis van de richtlijnen van De Nederlandsche Bank volgens het Financieel Toetsingskader en de daarvan afgeleide richtlijnen binnen zijn organisatie, eveneens gebaseerd op het risicoprofiel van het belegde vermogen. Zijn methodiek houdt ook rekening met de ontwikkelingen op de financiële markten.

Het bestuur besteedt aandacht aan de rapportage in het kader van het Financieel Toetsingskader.

Vaststelling vereist eigen vermogen onder Financieel Toetsingskader volgens standaardmodel De Nederlandsche Bank

Onder het Financieel Toetsingskader wordt het vereist eigen vermogen zodanig vastgesteld dat met de wettelijk vastgestelde zekerheidsmaat van 97,5% wordt voorkomen dat het pensioenfonds binnen één jaar over minder middelen beschikt dan de technische voorzieningen van de onvoorwaardelijke toezeggingen¹.

Het vereist eigen vermogen wordt zodanig vastgesteld dat de effecten kunnen worden opgevangen in de volgende onmiddellijke veranderingen in de risicofactoren (hierbij wordt uitgegaan van het standaardmodel²):

¹ Artikel 132 van de Pensioenwet.

² Artikel 12 van het Besluit financieel toetsingskader pensioenfonds; artikel 24 van de Regels op grond van het Besluit financieel toetsingskader pensioenfonds.

- Renterisico (S_1): Het effect van het voor het pensioenfonds in termen van nettoverlies meest negatieve scenario van een rentestijging casu quo rentedaling op basis van door De Nederlandsche Bank voorgeschreven stijgings- en dalingsfactoren.
- Aandelen- en vastgoedrisico (S_2): Het effect van een daling van de waarde van de beleggingen in:
 - aandelen ontwikkelde markten en beursgenoteerd vastgoed met 30% (S_{2A});
 - aandelen opkomende markten met 40% (S_{2B});
 - niet-beursgenoteerde aandelen met 40% (S_{2C}); en
 - niet-beursgenoteerd vastgoed met 15% (S_{2D}), waarbij de waarde van de beleggingen wordt aangepast voor financiering met vreemd vermogen.
- Valutarisico (S_3): Het effect van een daling van de waarde van de beleggingen in andere valuta dan de euro met 20% voor valutarisico in ontwikkelde markten (S_{3A}) en 35% voor valutarisico in opkomende markten (S_{3B}). Bij de bepaling van het vereist eigen vermogen per individuele valuta wordt rekening gehouden met de net exposuur, dat wil zeggen de gevoeligheid voor een daling in deze valuta ten opzichte van de euro, rekening houdend met eventuele valuta hedges.
- Grondstoffenrisico (S_4): Het effect van een daling van de waarde van de beleggingen in grondstoffen (commodities) met 35%.
- Kredietrisico (S_5): Het effect van een stijging van de rentemarge voor het kredietrisico, afhankelijk van een ratingklasse³:
 - 0,60%-punt voor beleggingen met rating AAA, met uitzondering van Europese staatsobligaties;
 - 0,80%-punt voor beleggingen met rating AA;
 - 1,30%-punt voor beleggingen met rating A;
 - 1,80%-punt voor beleggingen met rating BBB; en
 - 5,30%-punt voor beleggingen met rating BB en lager, alsook beleggingen zonder rating.
- Verzekeringstechnisch risico (S_6): Het vereiste vermogen voor verzekeringstechnische risico's wordt bepaald door het procesrisico, de onzekerheid in de sterftetrend (TSO) en de negatieve stochastische afwijkingen (NSA);
- Liquiditeitsrisico (S_7): bedraagt 0%.
- Concentratierisico (S_8): bedraagt 0%.
- Operationeel risico (S_9): bedraagt 0%.
- Actief beheerrisico (S_{10}).

Het vereist eigen vermogen per risicofactor is gelijk aan het absolute getal van de waardedaling van het eigen vermogen als gevolg van het scenario voor de desbetreffende risicofactor. Het vereist eigen vermogen per risicofactor wordt vastgesteld op basis van het strategisch beleggingsbeleid.

Bij de samenvoeging van het vereist eigen vermogen per risicofactor tot het totale vereist eigen vermogen wordt uitgegaan van de volgende correlaties indien het vereist eigen vermogen voor renterisico is gebaseerd op een rentedaling:

- Renterisico (S_1) en aandelen- en vastgoedrisico (S_2): 0,40.
- Tussen de risico's die zijn onderscheiden bij het aandelen- en vastgoedrisico (S_{2A} , S_{2B} , S_{2C} , S_{2D}): 0,75.
- Renterisico (S_1) en kredietrisico (S_5): 0,50.
- Aandelen- en vastgoedrisico (S_2) en kredietrisico (S_5): 0,50.

³ Zoveel mogelijk bepaald op basis van het oordeel van een gekwalificeerde derdepartij.

- Tussen de risico's die zijn onderscheiden bij het valutarisico (S_3):
 - tussen valuta in ontwikkelde markten (S_{3A}): 0,50;
 - tussen valuta in opkomende markten (S_{3B}): 0,75;
 - tussen valuta in ontwikkelde markten (S_{3A}) en valuta in opkomende markten (S_{3B}): 0,25.
- Tussen de overige risico's: 0.

Bij de samenvoeging van het vereist eigen vermogen per risicofactor tot het totale vereist eigen vermogen wordt uitgegaan van de volgende correlaties indien het vereist eigen vermogen voor renterisico is gebaseerd op een rentestijging:

- Renterisico (S_1) en aandelen- en vastgoedrisico (S_2): 0.
- Tussen de risico's die zijn onderscheiden bij het aandelen- en vastgoedrisico (S_{2A} , S_{2B} , S_{2C} , S_{2D}): 0,75.
- Renterisico (S_1) en kredietrisico (S_5): 0.
- Aandelen- en vastgoedrisico (S_2) en kredietrisico (S_5): 0,50.
- Tussen de risico's die zijn onderscheiden bij het valutarisico (S_3):
 - tussen valuta in ontwikkelde markten (S_{3A}): 0,50;
 - tussen valuta in opkomende markten (S_{3B}): 0,75;
 - tussen valuta in ontwikkelde markten (S_{3A}) en valuta in opkomende markten (S_{3B}): 0,25.
- Tussen de overige risico's: 0.

De effecten S_1 tot en met S_6 worden vervolgens gecombineerd aan de hand van de volgende formule:

$$\sqrt{(S_1^2 + S_2^2 + 2 * 0,4 * S_1 * S_2 + S_3^2 + S_4^2 + S_5^2 + 2 * 0,40 * S_1 * S_5 + 2 * 0,50 * S_2 * S_5 + S_6^2 + S_7^2 + S_8^2 + S_9^2 + S_{10}^2)}$$

waarbij

$$S_2^2 = S_{2a}^2 + S_{2b}^2 + S_{2c}^2 + S_{2d}^2 + 2 * 0,75 * (S_{2a} * S_{2b} + S_{2a} * S_{2c} + S_{2a} * S_{2d} + S_{2b} * S_{2c} + S_{2b} * S_{2d} + S_{2c} * S_{2d})$$

en

$$S_3^2 = \sqrt{S_{3A}^2 + S_{3B}^2 + 2 * 0,25 * S_{3A} * S_{3B}}$$

$$S_{3A}^2 = \sqrt{\sum_i S_{3(i)}^2 + \sum_{i,j \ i \neq j} 0,50 * S_{3(i)} * S_{3(j)}}$$

$$S_{3B}^2 = \sqrt{\sum_k S_{3(k)}^2 + \sum_{k,l \ k \neq l} 0,75 * S_{3(k)} * S_{3(l)}}$$

Hierbij geeft 0,5 de correlatie weer tussen het renterisico (S_1) enerzijds en het aandelen- en vastgoedrisico (S_2) anderzijds. De correlaties tussen de risico's die onderdeel uitmaken van het aandelen- en vastgoedrisico (S_2) bedragen 0,75. Voor alle overige onderlinge verbanden zijn de correlaties op nul gesteld. Derhalve wordt ervan uitgegaan dat deze risico's onafhankelijk van elkaar optreden. Het vereist eigen vermogen wordt bepaald aan de hand van een iteratief proces.

Vaststelling beleidsdekkingsgraad

De beleidsdekkingsgraad wordt vastgesteld als het 12-maands voortschrijdend gemiddelde van de actuele dekkingsgraad, zijnde de marktwaarde van het vermogen gedeeld door de voorziening pensioenverplichtingen.

Premiebeleid

In de Pensioenwet is een minimale kostendeekkende premie vastgesteld. De feitelijke premie is voor de periode van 1 januari 2014 tot en met 31 december 2018 vastgesteld op 30% van de pensioengrondslag door bij het arbeidsvoorwaardenoverleg betrokken partijen. Op de premie van werkgever Veenman wordt tot uiterlijk 1 januari 2019 een door de actuaris berekende korting toegepast. De korting wordt jaarlijks door de actuaris berekend en bedraagt 3% voor de het jaar 2015.

Hieronder wordt eerst de kostendeekkende premie omschreven en daarna de feitelijke premie.

Volgens de Pensioenwet dienen de kosten van pensioeninkoop als onderdeel van de kostendeekkende premie te worden vastgesteld op basis van dezelfde grondslagen als waarmee de marktwaarde van de voorziening pensioenverplichtingen wordt vastgesteld.

De zuivere kostendeekkende premie voor het toegezegde pensioen wordt vastgesteld conform de normen van De Nederlandsche Bank voor de kostendeekkende premie voor toegezegd pensioen zonder een ambitie om toeslagen te verlenen. De zuivere kostendeekkende premie bestaat uit de volgende componenten:

- d. De actuariel benodigde premie voor de inkoop van de pensioenaanspraken. Het gaat hierbij om de volgende elementen:
 - de in dat jaar benodigde actuariële koopsom voor de opbouw van de pensioenen in dat jaar, zoals vastgesteld door de adviserend actuaris op basis van de in deze actuariële en bedrijfstechnische nota vermelde actuariële grondslagen;
 - de in dat jaar verschuldigde premie voor het overlijdensrisico;
 - de in dat jaar verschuldigde premie voor het arbeidsongeschiktheidsrisico.
- e. De aan het risicoprofiel gerelateerde benodigde solvabiliteitsopslag voor het bij de onder a. genoemde actuariële premie behorende vereist eigen vermogen.
- f. Een opslag voor uitvoeringskosten. Deze opslag is gelijkgesteld aan de werkelijke pensioenuitvoeringskosten minus de vrijvallende opslag voor uitvoerings- en excasokosten uit de voorziening.

De premie voor de inkoop van de pensioenaanspraken wordt bepaald op basis van de rentetermijnstructuur en de overige actuariële grondslagen per 31 december van het voorgaande jaar, zoals vastgelegd in paragraaf 3.

De gedempte kostendeekkende premie bestaat uit dezelfde componenten als genoemd onder de zuivere kostendeekkende premie, met uitzondering van component b.

Bij de vaststelling van de gedempte kostendeekkende premie wordt uitgegaan van het verwachte rendement en de in te rekenen toeslagopslag als bedoeld in het per 1 januari

2015 gewijzigde Financieel Toetsingskader. De uitgangspunten die het pensioenfonds hierbij gebruikt, zijn:

- Het verwacht rendement minus de toeslagopslag wordt gebaseerd op de in artikel 23a van het Besluit financieel toetsingskader pensioenfonds beschreven methode, waarbij wordt uitgegaan van de in 2015 geldende maximale parameters zoals vastgelegd in artikel 23a van het Besluit financieel toetsingskader pensioenfonds. Er wordt gebruikgemaakt van de door De Nederlandsche Bank gepubliceerde rentetermijnstructuur en de strategische beleggingsmix per 1 januari 2015.
- Het verwacht rendement en de toeslagopslag die worden gebruikt voor de vaststelling van de gedempte kostendekkende premie worden voor een periode van vijf jaar vastgezet. Als binnen deze periode het beleggingsbeleid dan wel het toeslagbeleid wordt aangepast, zal ook de gedempte kostendekkende premie opnieuw moeten worden vastgesteld.
- De actuariële grondslagen zoals vastgelegd in paragraaf 3.

De feitelijke premie die het pensioenfonds ontvangt, bedraagt per deelnemer een percentage van de pensioengrondslag. Het uitgangspunt is dat de feitelijke premie minimaal gelijk is aan de kostendekkende premie. De toetsing of de feitelijk overeengekomen premie hieraan voldoet, vindt jaarlijks vooraf plaats op basis van de omstandigheden per 30 september. Indien uit deze toets blijkt dat de feitelijk overeengekomen premie onvoldoende is, zal het bestuur in overleg treden met de bij het arbeidsvoorwaardenoverleg betrokken partijen.

Tijdens de duur van volledige arbeidsongeschiktheid in de zin van de Wet werk en inkomen naar arbeidsvermogen (zijnde arbeidsongeschiktheid van 80% of meer), wordt de opbouw van pensioenaanspraken premievrij voortgezet. Tijdens de duur van gedeeltelijke arbeidsongeschiktheid in de zin van de Wet werk en inkomen naar arbeidsvermogen, wordt premievrije voortzetting toegekend conform het toekenningpercentage uit onderstaande tabel:

Mate van arbeidsongeschiktheid	Toekenningpercentage
0 tot 35%	0%
35 tot 45%	40%
45 tot 55%	50%
55 tot 65%	60%
65 tot 80%	72,5%
80 tot 100%	100%

Toeslagbeleid

Jaarlijks zal het bestuur beoordelen of en in hoeverre het verlenen van een toeslag mogelijk is. Er wordt geen ex ante maatstaf voor de toeslagverlening gehanteerd. Het bestuur zal in zijn beoordeling onder meer betrekken:

- de financiële positie en de eisen die de Pensioenwet daaraan stelt in het algemeen; en
- de beleidsdekkingsgraad en de vrije reserve in het bijzonder.

Voor een besluit over de feitelijke toekenning van een toeslag zal het bestuur onderstaande leidraad hanteren. Het bestuur kan besluiten om van deze leidraad af te wijken.

Beleidsdekkingsgraad	Toeslagverlening
Lager dan 110%	Nihil
Tussen 110% en bovengrens	Naar rato
Boven bovengrens	Volledige toeslagverlening + eventueel herstel van kortingen + eventueel inhaaltoeslagverlening

De bovengrens wordt jaarlijks vastgesteld zodanig dat deze voldoet aan de eis van toekomstbestendigheid. De vaststelling van de bovengrens is als volgt:

- De contante waarde toeslagen (CWT) is de contante waarde van de kasstromen behorende bij de toeslagen indien de volledige maatstaf in elk jaar in de toekomst over de op de berekeningsdatum opgebouwde pensioenaanspraken wordt verleend. De contante waarde wordt bepaald op basis van het verwachte netto meetkundige rendement op zakelijke waarden.
- De technische voorzieningen (TV) worden bepaald op basis van de per de berekeningsdatum gehanteerde actuariële grondslagen, inclusief de door De Nederlandsche Bank per die datum gepubliceerde rentetermijnstructuur.
- Bovengrens toeslagbeleid = $110\% + \text{CWT}/\text{TV}$.

De toeslagen op pensioenaanspraken en pensioenrechten zijn voorwaardelijk. Het is niet zeker of en in hoeverre in de toekomst toeslagen worden toegekend. Er is geen geld gereserveerd voor toekomstige toeslagen. Op het moment dat de middelen het niet toelaten de wenselijke toeslagen te kunnen verlenen, zal het toeslagbeleid bezien moeten worden binnen het geheel van de sturingsmiddelen (zie artikel 9).

Indien sprake is van een beleidsdekkingsgraad die hoger is dan de bovengrens, kan het bestuur besluiten om gekorte pensioenaanspraken en pensioenrechten te herstellen. Een korting wordt daarbij als een negatieve toeslag beschouwd. In geval van herstel van gekorte pensioenaanspraken en pensioenrechten zal eerst de inkoop van in enig jaar op te bouwen pensioenaanspraken worden hersteld.

Indien na het herstel van gekorte pensioenaanspraken en pensioenrechten nog steeds sprake is van een beleidsdekkingsgraad die hoger is dan de bovengrens, is inhaaltoeslagverlening mogelijk. Inhaaltoeslagverlening kan enkel plaatsvinden voor niet of niet volledig toegekende toeslagen over de periode van tien kalenderjaren voorafgaand aan het kalenderjaar van toekenning van inhaaltoeslagverlening. Inhaaltoeslagverlening van niet of niet volledig toegekende toeslagen in de periode vóór 1 januari 2006 wordt uitgesloten. Indien inhaaltoeslagverlening mogelijk is, zal de volgorde van reparatie zijn dat eerst de oudste gemiste toeslag (binnen de 10-jaars termijn) wordt gerepareerd.

Niet-toegekende toeslagen (inclusief kortingen) worden per individuele deelnemer in euro's bijgehouden in de deelnemersadministratie van het pensioenfonds gedurende tien jaar.

In de praktijk wordt inhaaltoeslagverlening als volgt uitgevoerd. Op individuele basis (per polis) worden vanaf de datum in fonds de bedragen van de gemiste toeslagen ge-

administreerd (cumulatief, geen percentages). Met datum in fonds wordt hier bedoeld de datum dat het deelnemerschap aanvangt. Voorbeeld:

- Op 1 januari van een bepaald jaar wordt aan de actieve deelnemers een toeslag van 2,0% niet toegekend en wordt aan de inactieve deelnemers een toeslag van 1,0% niet toegekend.
- Per actieve deelnemer wordt bekeken wat de opgebouwde pensioenaanspraken per 1 januari van dat jaar zijn. Hiervan wordt 2,0% genomen en dit bedrag wordt apart geadministreerd. (Dit bedrag dient in de administratie verder opgesplitst te worden naar methode van financiering: het gedeelte dat gefinancierd wordt uit de groei van het vermogen ten opzichte van de verplichtingen (75% prijsindex) en het gedeelte dat gefinancierd wordt uit een opslag op de premie (verhoging naar 100% loonindex). De opsplitsing wordt niet gecommuniceerd aan de actieve deelnemer; enkel het totaalbedrag wordt vermeld.)
- Per inactieve deelnemer wordt bekeken wat de opgebouwde pensioenaanspraken (gewezen deelnemer) dan wel pensioenrechten (pensioengerechtigde deelnemer) per 1 januari van dat jaar zijn. Hiervan wordt 1,0% genomen en dit bedrag wordt apart geadministreerd.

Na beëindiging van een polis (bijvoorbeeld in geval van overlijden of uitgaande waardeoverdracht) bestaat geen recht meer op inhaaltoeslagverlening.

De volgende nadere regels zijn opgesteld ten aanzien van inhaaltoeslagverlening:

- Verevend ouderdomspensioen, verevend vroegpensioen en bijzonder partnerpensioen:
 - Deelnemer: inhaaltoeslagverlening op basis van eigen status (actief dan wel inactief).
 - Ex-partner: inhaaltoeslagverlening altijd op basis van toeslagverlening inactieve deelnemers, want polis voor ex-partner is per definitie inactief. Alleen inhaal van gemiste toeslagverlening die ligt op of na datum aanvang polis.
- Partnerpensioen en wezenpensioen: Inhaaltoeslagverlening altijd op basis van toeslagverlening inactieve deelnemers, want polis voor partner en/of kind(eren) is per definitie inactief. Alleen inhaal van gemiste toeslagverlening die ligt op of na datum aanvang polis.
- Uitdiensttreding en geen uitgaande waardeoverdracht: Gemiste toeslagverlening tijdens actief deelnemerschap wordt ingehaald op basis van toeslagverlening actieven. Gemiste toeslagverlening op of na datum uitdiensttreding wordt ingehaald op basis van toeslagverlening inactieven.
- Indiensttreding en inkomende waardeoverdracht: Waardeoverdracht vindt plaats per datum in fonds. Recht op inhaal van gemiste toeslagverlening op of na datum in fonds over alle opgebouwde pensioenaanspraken, inclusief over overgedragen/geadministreerde pensioenaanspraken.

Het hierboven omschreven beleid kan te allen tijde door het bestuur voor alle deelnemers, gewezen deelnemers en pensioengerechtigde deelnemers worden aangepast.

Bijlage 6 ~ Herstelplan per 1 januari 2015**Paragraaf 1 ~ Dekkingsgraadsjabloon**

Dekkingsgraadsjabloon															
Jaar	Mutaties in dekkingsgraad							Parameters							
	Feitelijke DG primo	Premie M1 Δ%-punt	Uitkering M2 Δ%-punt	Indexatie M3 Δ%-punt	RTS M4 Δ%-punt	Over-		Feitelijke DG ultimo	Beleids-DG ultimo	Vereist vermogen	Premie	Indexatie actieven	Indexatie inactieven	Korting	Meetkundig beleggingsrendement
						rendement M5 Δ%-punt	Overig M6 Δ%-punt								
2015	102,2	-0,2	0,1	0,0	-4,0	1,7	-0,2	99,6	99,0	115,3	29,6	0,00	0,00	0,00	1,8
2016	99,6	-0,2	0,0	0,0	0,0	2,0	0,0	101,4	100,6	115,3	29,6	0,00	0,00	0,00	2,2
2017	101,4	-0,2	0,0	0,0	0,0	2,2	0,1	103,5	102,5	115,3	29,6	0,00	0,00	0,00	2,5
2018	103,5	-0,2	0,1	0,0	0,0	2,3	0,0	105,7	104,6	115,3	29,6	0,00	0,00	0,00	2,7
2019	105,7	-0,2	0,2	0,0	0,0	2,9	-0,1	108,5	107,2	115,3	30,0	0,00	0,00	0,00	3,4
2020	108,5	-0,3	0,3	0,0	0,0	2,7	0,1	111,3	110,0	115,3	30,0	0,00	0,00	0,00	3,4
2021	111,3	-0,3	0,4	0,0	0,0	2,7	0,1	114,2	112,9	115,3	30,0	0,01	0,00	0,00	3,5
2022	114,2	-0,3	0,6	-0,5	0,0	3,5	-0,1	117,4	115,6	115,3	30,0	0,62	0,37	0,00	4,4
2023	117,4	-0,3	0,7	-1,1	0,0	3,4	0,0	120,1	118,3	115,3	30,0	1,23	0,74	0,00	4,5
2024	120,1	-0,3	0,9	-1,7	0,0	3,8	-0,1	122,7	120,7	115,3	30,0	1,80	1,08	0,00	4,9
2025	122,7	-0,3	1,1	-2,2	0,0	3,9	-0,2	125,0	123,0	115,3	30,0	2,33	1,40	0,00	5,1
2026	125,0	-0,3	1,2	-2,4	0,0	3,8	-0,1	127,2	125,1	115,3	30,0	2,50	1,50	0,00	4,9

Paragraaf 2 ~ Veronderstellingen bij herstelplan

- Verdiscontering: Op basis van rentetermijnstructuur De Nederlandsche Bank per 1 januari 2015 (zonder 3-maandsmiddeling).
- Overlevingsgrondslagen: Prognosetafel AG 2014 met fondsspecifieke ervaringssterfte volgens het Towers Watson 2012 model. (Overige actuariële veronderstellingen conform de fondsgrondslagen.)
- Kostenopslag: 2,5% van de netto technische voorzieningen.
- Stijging van uitvoeringskosten: 2,0% per jaar.
- Deelnemersbestand: Per 31 december 2014.
- Pensioenregeling: Zoals geldend op 1 januari 2015 (opbouwpercentage 1,875%).
- Veronderstelde looninflatie: 2,5% per jaar.
- Veronderstelde prijsinflatie: 2,0% per jaar.
- Premie: 29,6% van de pensioengrondslag in verband met korting op premie Veenman, 30% vanaf 2019.
- Verwachte rendementen: Op basis van parameters gebaseerd op realistisch veronderstelde rendementen die voldoen aan de gestelde maxima op basis van Commissie Parameters.

Jaar	Huidig beleggingsbeleid 2015
2015	1,8%
2016	2,2%
2017	2,5%
2018	2,7%
2019	3,4%
2020	3,4%
2021	3,5%
2022	4,4%
2023	4,5%
2024	4,9%
2025	5,1%
2026	4,9%

- Geschatte uitvoeringskosten 2015: €1.070.000 gebaseerd op de uitvoeringskosten in 2014 volgens de concept jaarrekening 2014.
- Beleidsdekkingsgraad: Op basis van het gemiddelde van de laatste 12 maanddekkingsgraden.
- Vereiste dekkingsgraad⁴: 115,3%.
- Minimaal vereiste dekkingsgraad (nieuw Financieel Toetsingskader): 104,1%.
- Ondergrens toeslagverlening: 110%.
- Ondergrens volledige toeslagverlening⁵: 122%.
- Inhaaltoeslagverlening: Met eventuele inhaaltoeslagverlening wordt in het herstelplan geen rekening gehouden.
- Toeslagmaatstaf actieve deelnemers: looninflatie (2,5%).
- Toeslagmaatstaf inactieve deelnemers: 75% van prijsinflatie (2,0%).

⁴ Dit betreft de vereiste dekkingsgraad per 31 december 2014.

⁵ De ondergrens voor volledige toeslagverlening is afhankelijk van de rente en de vorm van de uit de verplichtingen volgende verwachte pensioenuitkeringen. Uit praktische en prudentie-overwegingen is de grens gedurende de looptijd van het herstelplan constant verondersteld. Het mogelijke effect acht de adviserend actuaris overigens verwaarloosbaar.

Bijlage 7 ~ Beleggingsbeleid

In deze bijlage wordt het beleggingsbeleid beschreven. Tevens zijn hier de richtlijnen voor het vermogensbeheer vastgelegd. Conform artikel 27 van het Besluit financieel toetsingskader pensioenfonds wordt achtereenvolgens ingegaan op het strategisch beleggingsbeleid, de opzet van de uitvoering van de vermogensbeheeractiviteiten, de wijze van risicometing en -beheersing, de opzet van de resultaatsevaluatie alsmede de waarderingsgrondslagen. De verklaring inzake beleggingsbeginselen is opgenomen in bijlage 8.

Paragraaf 1 ~ Beleggingsdoelstelling

Teneinde de beoogde pensioenuitkeringen op korte en lange termijn veilig te stellen, wenst het bestuur de toevertrouwde middelen op een verantwoorde en solide wijze te beleggen. Bij de vaststelling van het strategisch beleggingsbeleid, de invulling van dit beleid en de naleving van het vastgelegde risicokader, zal het bestuur daarbij handelen in overeenstemming met de prudent person gedachte conform de artikelen 135 en 136 van de Pensioenwet en de artikelen 13 en 14 van het Besluit financieel toetsingskader pensioenfonds. Centraal hierin staat de doelstelling om te beleggen in het belang van de deelnemers. Het bestuur zal daartoe in alle redelijkheid, rekening houdend met de specifieke verplichtingen van het pensioenfonds, tot een zorgvuldige onderbouwing van het beleggingsbeleid komen. Hiervoor wordt periodiek een Asset Liability Management-studie uitgevoerd. Daarnaast wordt bij de vertaalslag (implementatie) naar de daadwerkelijke invulling van het beleggingsbeleid zorgvuldigheid betracht. Hierbij kan bijvoorbeeld gedacht worden aan de opzet van de renteafdekking en een brede spreiding over beleggingscategorieën. In samenhang hiermee worden de verschillende beleggingsrisico's geïdentificeerd en op de juiste waarde ingeschat.

In lijn hiermee is de hoofddoelstelling van het beleggingsbeleid: 'het op lange termijn realiseren van een zo hoog mogelijk rendement bij een acceptabel risico, rekening houdend met de verplichtingenstructuur van het pensioenfonds.'

Om deze doelstelling te realiseren, wordt een gecombineerd beleid gevoerd, waarbij enerzijds een deel van de portefeuille is ingericht om de risico's ten opzichte van de verplichtingen te beperken (matching portefeuille) en anderzijds een deel van de portefeuille is ingericht om het voor risico gecorrigeerd rendement van de portefeuille te optimaliseren (rendementsportefeuille). Hierbij voert het pensioenfonds een passieve beleggingsstijl. Dat wil zeggen: het nastreven van een rendement dat in lijn is met de gestelde benchmark.

Ten aanzien van de gestelde doelen heeft het bestuur een aantal investment beliefs geformuleerd, die het kader vormen waarbinnen het beleggingsbeleid wordt uitgevoerd.

Deze beliefs zijn als volgt:

- Er wordt belegd in het belang van de deelnemers.
- Er wordt zodanig belegd dat de kwaliteit, de veiligheid en de liquiditeit van de portefeuille als geheel zijn gewaarborgd (voorzichtigheidsbeginsel).
- Er wordt alleen belegd in beleggingscategorieën en -producten die transparant en uitlegbaar zijn en waarvan de risico's duidelijk zijn.

- De gelden die ter dekking van de technische voorzieningen worden aangehouden, worden zoveel mogelijk belegd op een wijze die strookt met de aard en de duur van de verwachte toekomstige pensioenuitkeringen.
- Er is voor gekozen om in de basis passief te beleggen (indexbeleggen).
- Actief beleggen loont in inefficiënte markten en in markten die niet met passief beheer zijn te benaderen.
- Er wordt alleen belegd in derivaten voor zover dit past binnen het beleggingsbeleid en voor zover de risicokarakteristieken van de betreffende derivaten voldoende bekend zijn.
- Gezien het lange termijn karakter van de verplichtingen richt het pensioenfonds zich bij het formuleren van de beleggingsstrategie primair op de lange termijn. De beleggingsstrategie kan worden beïnvloed door korte termijn beperkingen en overwegingen (zoals regelgeving en liquiditeit).
- Hoewel sommige beleggingen en/of strategieën in potentie interessant kunnen zijn, kunnen praktische beperkingen (omvang pensioenfonds, middelen, transactiekosten, andere kosten, enzovoort) een argument vormen om hierin niet te investeren.
- Diversificatie is belangrijk. Door een goede spreiding over de beleggingscategorieën, regio's, landen en beleggingsstijlen wordt een optimale verhouding tussen risico en rendement behaald. Risico's die naar verwachting niet beloond worden, worden deels of geheel afgedekt.
- Risico's dienen altijd bewust genomen te worden en gebaseerd te zijn op de verwachting dat het risico wordt beloond. Dit vereist dat:
 - het te verwachten rendement realistisch is en voldoende compensatie biedt voor het aanvullende risico; of
 - het risico middels diversificatie resulteert in een lager risico voor de totale portefeuille.
- Het vaste karakter van de pensioenpremie wordt meegenomen bij de risicotolerantie.
- Het bestuur is er zich van bewust dat risico's door de tijd heen variëren, net als de verwachte vergoedingen voor het nemen van bepaalde risico's, maar ook dat noch de onmiddellijke noch de verder in de toekomst gelegen omgeving met zekerheid vastgesteld kan worden.
- De beleggingsstrategie moet dan ook flexibel zijn en aangepast kunnen worden aan veranderende omstandigheden, daarbij inbegrepen de marktomstandigheden, de solvabiliteit van het pensioenfonds en veranderingen in regelgeving. Herijking van de beleggingsmix is van belang, onder meer omdat rendement/risicoprofielen veranderen. Daarbij spelen waarderingniveau's, economische cycli, marktsentimenten en staartrisico's een rol. Staartrisico's zijn risico's waarop de kans dat ze zich voordoen klein is, maar de gevolgen erg groot kunnen zijn.
- Beleggingen in de aangesloten werkgevers worden gemedend.

Paragraaf 2 ~ Samenstelling strategische beleggingsportefeuille en tactische bandbreedtes

Het bestuur laat periodiek een Asset Liability Management-studie uitvoeren. Aan de hand van de uitkomsten van deze studie wordt onder meer het strategisch beleggingsbeleid ingevuld. Het bestuur heeft naar aanleiding van de laatste Asset Liability Management-studie uit 2013 gekozen voor een beleggingsportefeuille met een acceptabele combinatie van netto premieniveau, premievolatiliteit, kansen op onderdekking en kansen op (volle) toeslagverlening. Daarnaast is de risicobereidheid van het bestuur medebepalend

geweest voor de uiteindelijke keuze voor de vormgeving van het strategisch beleggingsbeleid. De strategische beleggingsmix en de bandbreedtes daaromheen zijn opgenomen in het beleggingsplan.

In onderstaande tabel zijn de minimum- en maximumallocaties opgenomen. Binnen de geschetste bandbreedte bestaat daarbij ruimte voor tactisch asset allocatie beleid.

Beleggingscategorie	Strategische norm	Minimum	Maximum
Vastrentende waarden	54,0	44,0	65,0
Core	44,4	40,0	55,0
Credits	5,0	0,0	10,0
High yield	5,0	0,0	10,0
Aandelen	29,5	20,0	40,0
Europa	11,5	8,0	15,0
Noord-Amerika	8,5	6,0	12,0
Emerging markets	9,5	5,0	15,0
Indirect onroerend goed	8,0	4,0	12,0
Nederland - woningen	2,0	0,0	5,0
Nederland - winkels	2,0	0,0	5,0
Europa	4,0	3,0	6,0
Commodities	7,5	0,0	10,0
Liquiditeiten	1,0	0,0	10,0

Paragraaf 3 ~ Herbalancering

De samenstelling van het vermogen dient binnen de gestelde bandbreedtes te blijven. De mogelijkheid tot voorbeleggen (door middel van het accepteren van een tijdelijk tekort op liquide middelen) is toegestaan. Indien wordt geconstateerd dat buiten een gestelde bandbreedte is getreden, wordt door het bestuur beoordeeld op welke manier met de ontstane situatie wordt omgegaan.

Paragraaf 4 ~ Benchmarks

De performance van de beleggingen wordt gerelateerd aan onderstaande benchmarks.

Beleggingscategorie	Benchmark
Vastrentende waarden	
Cash	3-maands Euribor
QIF	Customized benchmark BlackRock
Credit obligaties BlackRock	Citigroup Euro-BIG Non EGBI
Credit obligaties Aberdeen	Barclays Euro Aggregate Corporate Index
High yield obligaties	Merill Lynch US High Yield BB-B Rated Index

Aandelen	
Aandelen Europa	MSCI Europe Total Return Index (Net Dividends)
Aandelen Noord-Amerika	MSCI North America Total Return Index (Net Dividends)
Aandelen emerging markets	Russell EM Index (Net Dividends)
Indirect onroerend goed	
Nederland - woningen	ROZ/IPD Woningen (Standing Investments) Index
Nederland - winkels	ROZ/IPD Winkels (Standing Investments) Index
Europa	Absolute return benchmark, namelijk 0%
Commodities	
Commodities	Dow Jones - UBS Commodity Index TR (DJ-UBS)
Liquiditeiten	
Liquiditeiten	Eonia, verminderd met 0,25%-punt

Jaarlijks wordt een beleggingsplan opgesteld waarin het te voeren operationele beleggingsbeleid voor het komende jaar nader wordt geconcretiseerd binnen de kaders en risicogrenzen van het voornoemde lange termijn strategisch beleggingsbeleid. Op basis van onder meer macro-economische vooruitzichten en de daarmee samenhangende risico- en rendementsverwachtingen worden de verschillende beleggingsmarkten, maar ook de relatieve aantrekkelijkheid van deze markten herbeoordeeld. Op basis hiervan wordt het strategisch beleid verder geconcretiseerd. In het beleggingsplan voor het jaar 2014, dat door het bestuur tot nader order is gecontinueerd, wordt het operationeel beleggingsbeleid weergegeven, vertaald naar concrete richtlijnen en operationeel belegbare benchmarks.

Paragraaf 5 ~ Afdekking renterisico

In lijn met de doelstelling om rekening te houden met de verplichtingenstructuur en de bevindingen uit de Asset Liability Management-studie, wordt het renterisico (gedeeltelijk) afgedekt. Het afdekkingpercentage van het renterisico wordt vastgelegd in het beleggingsplan. De afdekking van het renterisico wordt gerealiseerd door verlenging van de duration van de vastrentende waarden. Het beleid betreffende de renteafdekking is vastgelegd in het beleggingsplan.

Paragraaf 6 ~ Organisatie vermogensbeheer

Het bestuur is verantwoordelijk voor het strategische beleggingsbeleid. Onder het strategisch beleggingsbeleid wordt verstaan de vaststelling van de strategische beleggingsportefeuille en bandbreedtes, de inrichting van de mandaten en de keuze van de aan te stellen vermogensbeheerders.

De beleggingscommissie ondersteunt dan wel adviseert het bestuur ten aanzien van het strategische beleggingsbeleid. Voorbeelden hiervan zijn de Asset Liability Management-studie en de selectie van een vermogensbeheerder. Daarnaast is de beleggingscommissie verantwoordelijk voor het tactische beleggingsbeleid. Onder het tactische beleggingsbeleid wordt verstaan het innemen en/of accepteren van een afwijkende positie ten opzichte van de strategische mix, maar wel binnen de richtlijnen van het beleggingsplan,

om zo te trachten een beter resultaat te behalen gegeven marktomstandigheden en marktverwachtingen.

Tevens is de beleggingscommissie verantwoordelijk voor het monitoren van de performance en risicolimieten en het evalueren van de bestaande vermogensbeheerders. De beleggingscommissie vergadert ten minste viermaal per jaar.

Paragraaf 7 ~ Structuur vermogensbeheer

Het bestuur heeft een aantal externe vermogensbeheerders aangesteld. De vermogensbeheerders zijn verantwoordelijk voor het operationele beleggingsbeleid. Onder operationeel beleggingsbeleid wordt verstaan het portefeuillebeheer binnen de grenzen van het afgesproken mandaat.

De bewaarneming van effecten vindt plaats bij Kas Bank, de custodian. Daarnaast opereert Kas Bank als 'principal' bij de securities lending, dat betekent dat Kas Bank als tegenpartij optreedt van zowel de uitlener als de lener.

Paragraaf 8 ~ Wijze van risicometing en risicobeheersing

De risicobeheersing is vormgegeven door een aantal randvoorwaarden, die geformuleerd zijn in het beleggingsplan. De vermogensbeheerders dienen deze restricties te respecteren. Door middel van rapportages door de vermogensbeheerders en door Kas Bank, de custodian, wordt de naleving van deze voorwaarden gecontroleerd.

Paragraaf 9 ~ Randvoorwaarden vastrentende waarden

Ten behoeve van de beleggingen in vastrentende waarden wordt gebruikgemaakt van beleggingsfondsen. Het pensioenfonds heeft daarom geen rechtstreekse invloed op het binnen die beleggingsfondsen gevoerde beleid, maar toetst bij toetreding of de beleggingsfondsen passen binnen het beleggingsbeleid. Bij tussentijdse wijzigingen wordt deze toets wederom uitgevoerd.

Paragraaf 10 ~ Randvoorwaarden aandelen

Ten behoeve van de beleggingen in aandelen wordt gebruikgemaakt van beleggingsfondsen. Het pensioenfonds heeft daarom geen rechtstreekse invloed op het binnen die beleggingsfondsen gevoerde beleid, maar toetst bij toetreding of de beleggingsfondsen passen binnen het beleggingsbeleid. Bij tussentijdse wijzigingen wordt deze toets wederom uitgevoerd.

Alle aandelen dienen te zijn genoteerd aan algemeen erkende beurzen. Private equity beleggingen zijn niet toegestaan.

Paragraaf 11 ~ Randvoorwaarden indirect onroerend goed

De beleggingen in onroerend goed worden uitsluitend ingevuld door participaties in goed gediversifieerde niet-beursgenoteerde vastgoedfondsen.

Paragraaf 12 ~ Randvoorwaarden commodities

De beleggingen in commodities vinden plaats middels een participatie in een institutioneel beleggingsfonds. Middels futures en/of total return swaps vindt replicatie van de benchmark plaats, waarbij de onderliggende cash wordt geïnvesteerd in een passieve strategie.

Paragraaf 13 ~ Randvoorwaarden liquide middelen

De beleggingscategorie liquiditeiten wordt slechts als herbeleggingsbuffer gebruikt. In principe is het pensioenfonds vol belegd. Slechts uit hoofde van frictiesituaties bij aankoop en verkoop is een beperkte debetstand of creditstand toelaatbaar. Er mogen alleen liquiditeiten worden aangehouden bij een financiële instelling met een rating van A1 of hoger volgens Moody's. Als vergoeding voor liquiditeiten dient een marktconform tarief te gelden, waarbij als benchmark geldt Eonia, verminderd met 0,25 procentpunt. Als deze benchmark negatief is, wordt de benchmark op 0 gesteld.

Paragraaf 14 ~ Derivaten

Er mag gebruik worden gemaakt van derivaten zoals opties, swaps en futures. Derivaten vormen overigens geen aparte beleggingscategorie en mogen slechts worden ingezet bij het beleggingsbeleid voor zover dit past binnen de grenzen in het betreffende mandaat. Derivaten kunnen zowel over de beurs worden verhandeld als 'over the counter' (de tegenpartij dient voldoende kredietwaardig te worden geacht). Voorbeelden van het gebruik van derivaten betreffen:

- Het afdekken van valuta-exposure.
- Het aanpassen van de rentegevoeligheid van de vastrentende waarden.
- Het op efficiënte wijze innemen van een positie die in economisch opzicht kan worden gelijkgesteld aan een positie in fysieke beleggingen.

Paragraaf 15 ~ Securities lending

Het pensioenfonds neemt met het discretionaire mandaat aandelen Europa deel aan een securities lending programma, waarbij bepaalde effecten voor een korte periode worden uitgeleend aan andere marktpartijen. Het tegenpartijrisico is voor rekening van Kas Bank, de custodian.

Paragraaf 16 ~ Valuta

Valutatransacties die geen betrekking hebben op onderliggende waarden, zijn niet toegestaan. Voor de vastrentende portefeuille geldt dat het valutarisico in beginsel volledig wordt afgedekt naar de euro. Dit wordt binnen de beleggingsfondsen gedaan en door Kas Bank, de custodian, en niet actief door het pensioenfonds. Voor de aandelenportefeuille geldt dat het dollarrisico en het Britse pondrisico voor 100% wordt afgedekt. De Canadese dollar wordt afgedekt als ware het een US dollar. Wegens kosten wordt voor aandelen emerging markets het valutarisico niet afgedekt. Het valutarisico binnen de Europese portefeuille in de niet-euro landen met uitzondering van de Britse pond wordt bewust niet afgedekt. Voor de onroerend goed portefeuille geldt dat het valutarisico niet wordt afgedekt. Overigens vindt verreweg het grootste gedeelte van de beleggingen

plaats in euro's. Voor de commoditiesportefeuille geldt dat het valutarisico wordt afgedekt. Ten aanzien van de rekeningen in vreemde valuta geldt dat saldi op verantwoorde wijze zo laag mogelijk zullen worden aangehouden.

Paragraaf 17 ~ Onderpandbeheer en tegenpartijrisico

Het tegenpartijrisico van de swaps binnen de QIF is als volgt beperkt: het aantal tegenpartijen moet minimaal vijf zijn en de grootte per tegenpartij mag niet lager zijn dan 5% van de totale swapwaarde.

Het pensioenfonds neemt met het discretionaire mandaat aandelen Europa deel aan een securities lending programma, waarbij bepaalde effecten voor een korte periode worden uitgeleend aan andere marktpartijen. Het tegenpartijrisico is voor rekening van Kas Bank, de custodian.

Paragraaf 18 ~ Resultaatsevaluatie

De vermogensbeheerders en Kas Bank, de custodian, dienen zorg te dragen voor een volledige administratie van de beleggingsportefeuilles en alle daarop betrekking hebbende transacties. Minimaal per kwartaal dienen de volgende zaken te worden vastgelegd voor elke beleggingscategorie en de totale portefeuille:

- portefeuille-overzichten in marktwaarden begin en einde periode op transactiebasis inclusief lopende rente in euro;
- aan- en verkopen op transactiebasis in euro;
- waarde vermogenswinst of -verlies in euro;
- fonds- en benchmarkrendement in procenten;
- kredietwaardigheid van vastrentende waarden in de beleggingsfondsen.

Minimaal per kwartaal dienen de volgende zaken te worden vastgelegd voor de totale portefeuille:

- beknopte toelichting op het gevoerde beleggingsbeleid;
- verwachtingen voor de komende periode;
- overzicht van valuta-, rating-, duration- en looptijdverdeling voor de totale vastrentende portefeuille en vastrentende benchmark;
- overzicht van regio- en sectorverdeling voor de totale aandelenportefeuille en aandelenbenchmark.

Elk kwartaal worden bovenstaande zaken getoetst en beoordeeld, waarbij de nadruk ligt op de performance van de beleggingscategorieën tegen de vastgestelde benchmarks.

Op basis van een kritische beoordeling kan de bijdrage van diverse beleidsbeslissingen aan de performanceverschillen met de benchmark worden toegewezen. Daarnaast kan deze informatie worden gebruikt bij toekomstige beleidsbeslissingen.

Paragraaf 19 ~ Procedure selectie nieuwe vermogensbeheerder/monitoring bestaande vermogensbeheerders

Indien een selectieproces voor een nieuwe vermogensbeheerder wordt opgestart, zal het bestuur minimaal drie kandidaten selecteren. De procedure en vervolgens de keuze worden vastgelegd in formele besluiten van het bestuur.

De beleggingscommissie heeft de criteria opgesteld waaraan de kandidaten dienen te voldoen en waarop wordt beoordeeld. Deze beoordelingscriteria hebben betrekking op de beleggingsorganisatie, het beleggingsproces en de beleggingsproducten. Voor de reeds aangestelde vermogensbeheerders geldt dat periodiek wordt beoordeeld of de vermogensbeheerders nog voldoen aan de gestelde criteria.

De criteria zijn als volgt:

- Organisatie:
 - belang asset management;
 - ervaring, omvang en stabiliteit team.
- Beleggingsproces:
 - logisch, consistent en vernieuwend;
 - inbedding in organisatie.
- Risicomanagement:
 - kwaliteit systemen;
 - inbedding in organisatie.
- Service:
 - kwaliteit en tijdigheid informatie/rapportage;
 - inspelen op ad hoc vragen.
- Kosten:
 - fees;
 - TER;
 - instapkosten en uitstapkosten.
- Performance:
 - outperformance ex ante/3 jaar;
 - tracking error ex ante/3 jaar;
 - informatieratio 3 jaar.

Paragraaf 20 ~ Waarderingsgrondslagen

De waardering van aandelen en andere niet-vastrentende waarden geschiedt tegen actuele waarde zijnde de beurswaarde ultimo boekjaar. Niet ter beurze genoteerde fondsen worden gewaardeerd tegen de geschatte opbrengstwaarde.

De waardering van obligaties, leningen op schuldbekentenis, fictieve leningen en andere papieren met en vaste of van de rentestand afhankelijke rente geschiedt tegen actuele waarde zijnde de beurswaarde ultimo boekjaar. Bij afwezigheid van een marktnotering, wordt de actuele waarde gesteld op de geschatte opbrengstwaarde, waarbij rekening wordt gehouden met de geldende marktrentepercentages. Bij de waardering van vastrentende beleggingen wordt rekening gehouden met debiteurenrisico's.

Paragraaf 21 ~ Systematiek vaststelling parameters

De parameters die gehanteerd worden bij de berekeningen voor de vaststelling van de technische voorzieningen, het vereist eigen vermogen en de haalbaarheidstoets worden door het bestuur vastgesteld. De parameters voldoen ten minste aan de voorwaarden conform de Regeling parameters pensioenfondsen.

Het bestuur zal, gehoord de adviserend actuaris en de beleggingscommissie, ten minste elke vijf jaar de parameters toetsen. Bij deze toetsing zal in ieder geval rekening worden gehouden met:

- recente theoretische en empirische inzichten ten aanzien van financiële markten en economische ontwikkelingen;
- in financiële markten op dat moment geldende verwachtingen ten aanzien van financiële en economische variabelen;
- gerealiseerde rendementen en de economische en financiële ontwikkeling uit het verleden;
- een adequate mate van prudentie.

Het bestuur zal periodiek besluiten over de parameters. Bijstelling kan onder meer aan de orde zijn indien:

- sprake is van een aanpassing van de strategische beleggingsportefeuille, die van invloed is op de voor de toekomst te verwachten reële beleggingsrendementen; of
- sprake is van veranderde vooruitzichten ten aanzien van relevante grootheden (met name beleggingsopbrengsten en loonontwikkeling), die van invloed zijn op de voor de toekomst te verwachten reële beleggingsrendementen; of
- De Nederlandsche Bank de richtlijnen met betrekking tot de haalbaarheidstoets aanpast met gevolgen voor de benodigde premie; of
- het gerealiseerde reële beleggingsrendement gemeten over een lange periode sterk afwijkt van de gehanteerde disconteringsvoet.

Een besluit in enig jaar tot aanpassing van de disconteringsvoet voor de premievaststelling houdt geen beperking in van de beleidsvrijheid die het bestuur ter zake heeft.

Bijlage 8 ~ Verklaring inzake beleggingsbeginselen

Paragraaf 1 ~ Introductie

Deze Verklaring inzake beleggingsbeginselen beschrijft op beknopte wijze de uitgangspunten van het beleggingsbeleid van het pensioenfonds. De uitgangspunten worden door het bestuur vastgesteld. De verklaring is als bijlage bij de actuariële en bedrijfstechnische nota opgenomen en wordt minimaal eens in de drie jaar herzien. Daarnaast wordt de verklaring onverwijld herzien als er tussentijds een belangrijke wijziging in het beleggingsbeleid optreedt. De laatste herziening dateert van 1 juli 2015.

Paragraaf 2 ~ Doelstelling van het beleggingsbeleid

De doelstelling van het beleggingsbeleid is om een goed pensioen te kunnen realiseren voor alle deelnemers. Concreet betekent dit dat het beleggingsbeleid erop gericht is om naast het nominale pensioen ook toeslagverlening te kunnen toekennen. Het pensioenfonds belegt en beheert het pensioenvermogen in het belang van de deelnemers. Bij de uitvoering van deze taken houdt het pensioenfonds rekening met de belangen van alle belanghebbenden bij het pensioenfonds.

Paragraaf 3 ~ Waarom beleggen en risico's nemen?

Het pensioenfonds heeft twee bronnen van inkomsten: pensioenpremies en beleggingsrendementen. Samen moeten ze ervoor zorgen dat de pensioenen in de toekomst uitbetaald kunnen worden en dat op deze pensioenen voor zover mogelijk toeslagen verleend kunnen worden.

Voor de jaarlijkse pensioenopbouw ontvangt het pensioenfonds premie. Bij tekorten kan het pensioenfonds niet terugvallen op de aangesloten werkgevers. Indien in een bepaald jaar de pensioenpremie niet voldoende is om de nagestreefde pensioenopbouw voor dat jaar te realiseren, dan zal de pensioenopbouw in dat jaar worden verminderd, tenzij anders in het premietekort kan worden voorzien.

Om een toeslagverlening te kunnen toekennen in de toekomst, zal het pensioenfonds een bepaalde mate van beleggingsrisico moeten nemen. Risico nemen betekent gelijktijdig een kans op korten. Op langere termijn vinden het bestuur en de bij het arbeidsvoorwaardenoverleg betrokken partijen een pensioen met toeslagverlening en mogelijk een wat grotere kans op korten belangrijker dan een nominaal gelijkblijvend pensioen met een kleine kans op korten. Om die reden zal het pensioenfonds een afgewogen mate van risico nemen in de beleggingen.

Paragraaf 4 ~ Risicobeheersing

Eén van de belangrijkste instrumenten bij het beheersen van de beleggingsrisico's is spreiding. Het pensioenfonds spreidt het vermogen over verschillende soorten beleggingen, zoals aandelen en obligaties. De verdeling over al deze soorten beleggingen wordt de beleggingsmix genoemd. Die moet optimaal afgestemd zijn op de beleggingsdoelstellingen. Daarbij spelen verschillende overwegingen een rol, zoals:

- Welk rendement wordt nagestreefd?

- Welke risico's kan het pensioenfonds verantwoord nemen?
- Hoe lang kan het geld belegd worden voordat het als pensioenen uitbetaald moet worden?

Het pensioenfonds zoekt naar beleggingen die tegengesteld reageren bij bijvoorbeeld economische teruggang. Dat verkleint de kwetsbaarheid van het pensioenfonds. Kortom: bij het beleggen wordt voortdurend een zorgvuldige afweging gemaakt tussen risico en rendementsverwachting, waarbij de belangen van alle belanghebbenden bij het pensioenfonds in het oog worden gehouden.

Natuurlijk is er meer dan spreiding alleen. Het pensioenfonds probeert ook zo goed mogelijk in te spelen op actuele marktontwikkelingen en -verwachtingen. Waar mogelijk probeert het pensioenfonds de gebeurtenissen zelfs voor te zijn. Zorgvuldig monitoren van alle beleggingen en waar nodig bijsturen, is een essentieel onderdeel van de beleggingsstrategie.

Paragraaf 5 ~ Algemene uitgangspunten en beleggingsbeginselen

Bij de uitvoering van het beleggingsbeleid staat de prudent person regel centraal en worden de onderstaande uitgangspunten gehanteerd:

- Er wordt belegd in het belang van de deelnemers.
- Er wordt zodanig belegd dat de kwaliteit, de veiligheid en de liquiditeit van de portefeuille als geheel zijn gewaarborgd (voorzichtigheidsbeginsel).
- Er wordt alleen belegd in beleggingscategorieën en -producten die transparant en uitlegbaar zijn en waarvan de risico's duidelijk zijn.
- De gelden die ter dekking van de technische voorzieningen worden aangehouden, worden zoveel mogelijk belegd op een wijze die strookt met de aard en de duur van de verwachte toekomstige pensioenuitkeringen.
- Er is voor gekozen om in de basis passief te beleggen (indexbeleggen).
- Actief beleggen loont in inefficiënte markten en in markten die niet met passief beheer zijn te benaderen.
- Er wordt alleen belegd in derivaten voor zover dit past binnen het beleggingsbeleid en voor zover de risicokarakteristieken van de betreffende derivaten voldoende bekend zijn.
- Gezien het lange termijn karakter van de verplichtingen richt het pensioenfonds zich bij het formuleren van de beleggingsstrategie primair op de lange termijn. De beleggingsstrategie kan worden beïnvloed door korte termijn beperkingen en overwegingen (zoals regelgeving en liquiditeit).
- Hoewel sommige beleggingen en/of strategieën in potentie interessant kunnen zijn, kunnen praktische beperkingen (omvang pensioenfonds, middelen, transactiekosten, andere kosten, enzovoort) een argument vormen om hierin niet te investeren.
- Diversificatie is belangrijk. Door een goede spreiding over de beleggingscategorieën, regio's, landen en beleggingsstijlen wordt een optimale verhouding tussen risico en rendement behaald. Risico's die naar verwachting niet beloond worden, worden deels of geheel afgedekt.
- Risico's dienen altijd bewust genomen te worden en gebaseerd te zijn op de verwachting dat het risico wordt beloond. Dit vereist dat:
 - het te verwachten rendement realistisch is en voldoende compensatie biedt voor het aanvullende risico; of

- het risico middels diversificatie resulteert in een lager risico voor de totale portefeuille.
- Het vaste karakter van de pensioenpremie wordt meegenomen bij de risicotolerantie.
- Het bestuur is er zich van bewust dat risico's door de tijd heen variëren, net als de verwachte vergoedingen voor het nemen van bepaalde risico's, maar ook dat noch de onmiddellijke noch de verder in de toekomst gelegen omgeving met zekerheid vastgesteld kan worden.
- De beleggingsstrategie moet dan ook flexibel zijn en aangepast kunnen worden aan veranderende omstandigheden, daarbij inbegrepen de marktomstandigheden, de solvabiliteit van het pensioenfonds en veranderingen in regelgeving. Herijking van de beleggingsmix is van belang, onder meer omdat rendement/risicoprofielen veranderen. Daarbij spelen waarderingniveau's, economische cycli, marktsentimenten en staartrisico's een rol. Staartrisico's zijn risico's waarop de kans dat ze zich voordoen klein is, maar de gevolgen erg groot kunnen zijn.
- Beleggingen in de aangesloten werkgevers worden gemeden.

Paragraaf 6 ~ Uitvoering beleggingsbeleid

Het bestuur besteedt de vormgeving van het beleggingsbeleid uit aan de beleggingscommissie. De beleggingscommissie heeft taken als de vaststelling van het (strategisch) beleggingsplan en het selecteren en monitoren van de externe vermogensbeheerders. Het bestuur blijft, zonder enige uitzondering, eindverantwoordelijk voor alle activiteiten van het pensioenfonds inclusief het beleggingsproces.

Het pensioenfonds heeft de beleggingen uitbesteed aan externe vermogensbeheerders. Deze dienen zich bij hun werkzaamheden te houden aan de door het bestuur opgestelde richtlijnen.

Bij het uitvoeren van Asset Liability Management-studies, risicobudgetteringsstudies en het risicomangement van de portefeuille worden externe specialisten ingeschakeld.

Paragraaf 7 ~ Vaststelling beleggingsbeleid

Uitgangspunt voor het beleggingsbeleid vormt de relatie tussen de bezittingen en de verplichtingen. Deze relatie wordt periodiek geanalyseerd in een Asset Liability Management-studie. De resultaten hiervan vormen de input voor de hoofdlijnen van de beleggingsmandaten en -richtlijnen. Deze bevatten onder meer de belangrijkste beleggingskeuzes die gemaakt moeten worden:

- De gewenste vermogenssamenstelling naar beleggingscategorieën. Het risicoprofiel van deze vermogenssamenstelling wordt geanalyseerd in het licht van alle rechten en verplichtingen, zowel op korte als op lange termijn.
- De rendementsdoelstelling per beleggingscategorie, tot uitdrukking gebracht in één of meer vergelijkingsmaatstaven.
- In hoeverre het pensioenfonds bereid is de feitelijke beleggingsportefeuille (tijdelijk) te laten afwijken van de strategische gewenste portefeuille oftewel de ruimte tot het voeren van een actief beleggingsbeleid.

Paragraaf 8 ~ Waarin wordt belegd?

De strategische beleggingsmix ziet er als volgt uit:

Beleggingscategorie	Strategische norm	Minimum	Maximum
Vastrentende waarden	54,0	44,0	65,0
Core	44,4	40,0	55,0
Credits	5,0	0,0	10,0
High yield	5,0	0,0	10,0
Aandelen	29,5	20,0	40,0
Europa	11,5	8,0	15,0
Noord-Amerika	8,5	6,0	12,0
Emerging markets	9,5	5,0	15,0
Indirect onroerend goed	8,0	4,0	12,0
Nederland - woningen	2,0	0,0	5,0
Nederland - winkels	2,0	0,0	5,0
Europa	4,0	3,0	6,0
Commodities	7,5	0,0	10,0
Liquiditeiten	1,0	0,0	10,0

In de strategische beleggingsmix geldt voor elke beleggingscategorie niet alleen een enkel percentage, maar ook een bandbreedte. Als de beleggingen in een categorie buiten die bandbreedte komen, dan wordt gerebalanced naar een door de beleggingscommissie bepaald punt binnen de bandbreedte. Aan het begin van ieder kalenderjaar wordt gekeken of rebalancing noodzakelijk is gezien de marktomstandigheden.

Het pensioenfonds beschikt tevens over een financieel crisisplan. Dit treedt onder meer in werking wanneer zich extreme koersbewegingen voordoen op de financiële markten.

Paragraaf 9 ~ Afdekken rente- en valutarisico

Er zijn nog meer risico's die van invloed zijn op de financiële positie. Enkele belangrijke risico's zijn:

- Rente: Als de rente daalt, dan moet het pensioenfonds meer vermogen reserveren om de toegezegde pensioenen uit te kunnen betalen. Dat betekent dat de financiële positie verslechtert. Om dit effect te beperken, heeft het bestuur besloten om het verschil in duration van de beleggingen en pensioenverplichtingen strategisch voor 80% (op de zuivere rentecurve) van de voorziening pensioenverplichtingen te matchen met een tactische afwijking, waarbij het minimum 55% is en het maximum 100%, waarbij de waardering van de verplichtingen tegen de marktwaarde wordt gehanteerd. In 2011 heeft het bestuur besloten om de afdekking van de pensioenverplichtingen te verlagen van 75% naar 60% (tegen de marktwaarde). Deze matching is vormgegeven binnen een QIF. De samenstelling van de QIF is zodanig dat tezamen met de credits 60% van het renterisico (tegen marktwaarde) is afgedekt. De beleg-

gingscommissie toetst op kwartaalbasis het actuele percentage en past dit percentage indien nodig aan.

- Valuta: Een belegging in dollars wordt minder waard als de dollar daalt in waarde ten opzichte van de euro. Omdat het bestuur van mening is dat het nemen van valutarisico's op de lange termijn geen geld oplevert, geldt dat het valutarisico in beginsel zoveel mogelijk wordt afgedekt. Voor de vastrentende portefeuille geldt dat het valutarisico in beginsel volledig wordt afgedekt naar de euro. Voor de aandelenportefeuille geldt dat het dollarrisico en het Britse pondrisico voor 100% wordt afgedekt. De Canadese dollar wordt afgedekt als ware het een US dollar. Wegens kosten wordt voor aandelen emerging markets het valutarisico niet afgedekt. Het valutarisico binnen de Europese portefeuille in de niet-euro landen met uitzondering van de Britse pond wordt bewust niet afgedekt. Voor de onroerend goed portefeuille geldt dat het valutarisico niet wordt afgedekt. Overigens vindt verreweg het grootste gedeelte van deze beleggingen plaats in euro's. Voor de commoditiesportefeuille geldt dat het valutarisico wordt afgedekt. Ten aanzien van de rekeningen in vreemde valuta (liquide middelen) geldt dat saldi op verantwoorde wijze zo laag mogelijk worden aangehouden.

Bij het gebruikmaken van rentederivaten en valutatermijncontracten ontstaan kredietrisico's op de tegenpartijen wanneer de derivaten een voor het pensioenfonds positieve marktwaarde hebben. De kredietrisico's worden beheerst door een zeer frequentie monitoring van de kredietwaardigheid van de tegenpartij.

Paragraaf 10 ~ Verantwoord beleggen

Het pensioenfonds is verantwoordelijk voor een goede financiële uitvoering van de pensioenregeling. Tegelijkertijd heeft het pensioenfonds een maatschappelijke verantwoordelijkheid. Verantwoord beleggen houdt in: zodanig beleggen dat je dit kunt verantwoorden, zowel vooraf als achteraf. Wanneer gesproken wordt over verantwoord beleggen, wordt doorgaans bedoeld op de volgende aspecten:

- E: environment, milieu;
- S: social, sociaal-maatschappelijk beleid;
- G: governance, waartoe eventueel ook kan worden gerekend ethiek en integriteit.

Met betrekking tot verantwoord beleggen worden de volgende strategieën onderscheiden:

- Negatieve screening/uitsluiting: Beleggingen in bepaalde bedrijven, economische sectoren of landen zijn niet toegestaan om redenen die betrekking hebben op corporate governance of ESG-onderwerpen.
- Positieve screening: Selectie, binnen een gegeven beleggingsuniversum, van bedrijven die het best presteren op bepaalde duurzame criteria. De populairste vorm van positieve screening wordt best-in-class genoemd.
- Engagement: Het beïnvloeden van het bedrijfsbeleid op grond van de positie als belegger en de rechten die hiermee verbonden zijn. Het fundamentele verschil met screening is dat engagement de selectie van aandelen niet beïnvloedt, omdat deze strategie pas na de aankoop van een aandeel wordt toegepast.

Het bestuur is van oordeel dat gezien de omvang van de beleggingsportefeuille, de wijze van beleggen (grotendeels passief beleggen) en de uitvoerbaarheid de vorm van enga-

gement het beste aansluit bij de mogelijkheden en wensen van het pensioenfonds. Dit vanuit de overtuiging dat engagement weliswaar niet onmiddellijk, maar wel uiteindelijk bijdraagt aan de vermindering van de ESG-problematiek en dat dit op lange termijn ook een positieve bijdrage levert aan het rendement op beleggingen.

De beleggingscommissie probeert in gesprekken met de vermogensbeheerders om hen ertoe aan te zetten om andere producten aan te bieden die beter aansluiten bij de ESG-problematiek. Vervolgens zal het bestuur bepalen of zij in deze producten willen beleggen.

Pensioenfonds zijn in toenemende mate actief op aandeelhoudersvergaderingen. Stemmen wordt tegenwoordig minder gezien als een recht, maar meer als een plicht. Het is voor het pensioenfonds onuitvoerbaar om zelf wereldwijd de aandeelhoudersvergaderingen te bezoeken. Het bestuur heeft daarom gekozen voor een passief stembeleid (het zich onthouden van stemmen).

Het pensioenfonds vormt een uitsluitingenbeleid voor beleggingen in bedrijven en organisatie die activiteiten uitvoeren die volgens de Nederlandse wet zijn verboden. Concreet betreft het de betrokkenheid bij de productie van of handel in clusterbommen en anti-persoonsmijnen. Het wettelijk verbod geldt overigens niet voor transacties in door derden beheerde beleggingsinstellingen en indices waarbij de producenten van clustermunition en/of daarbij betrokken ondernemingen minder dan 5% van de waarde van die beleggingsinstelling of index vertegenwoordigen.

Het pensioenfonds werkt niet mee aan een beleggingstransactie die verboden op grond van het internationaal recht. In dit kader heeft het pensioenfonds op het gebied van administratieve organisatie en interne controle concrete maatregelen getroffen ter naleving van antiterrorismewetgeving, in het bijzonder de Sanctiewet 1977 en de op grond van die wet vastgestelde regelingen en besluiten met betrekking tot het financieel verkeer. Een en ander is onderdeel van het integriteitbeleid.

Paragraaf 11 ~ Wie is verantwoordelijk?

De eindverantwoordelijkheid voor alle beslissingen binnen het pensioenfonds ligt bij het bestuur. Het bestuur legt verantwoording af in het jaarverslag.

Paragraaf 12 ~ Scheiding van belangen

Bij de uitvoering van het beleggingsbeleid wordt gewaakt voor belangenverstremming. Met het oog daarop zijn de bestuursleden en de medewerkers van het pensioenfonds gehouden de gedragscode van het pensioenfonds na te leven. Van aan het pensioenfonds verbonden externe adviseurs wordt verlangd dat zij hun eigen gedragscode dan wel de gedragsregels voor hun beroepsgroep overleggen aan het pensioenfonds en naleven. Een externe compliance officer ziet toe op naleving van de gedragscode.

Paragraaf 13 ~ Begrippenlijst

- Actief beleggen: Op grond van een bepaalde marktvisie wordt afgeweken van de benchmark, om zo te trachten een betere performance te behalen.

- **Asset Liability Management:** Het afstemmen van de beleggingsmix op verplichtingen. Het uitvoeren van een Asset Liability Management-studie kan een pensioenfonds of verzekeringsmaatschappij behulpzaam zijn bij het kiezen van de juiste beleggingsmix. Een Asset Liability Management-studie kent de volgende aspecten:
 1. het in kaart brengen van de financiële stromen;
 2. de simulatie van toekomstige financiële posities;
 3. de samenhang met de economische omgeving;
 4. de vergelijking van beleidsvarianten.
- **Beleggingsmix:** De verdeling van beleggingen over verschillende beleggingscategorieën, zoals bijvoorbeeld: aandelen, onroerend goed en vastrentende waarden met een nadere onderverdeling in binnenlandse en buitenlandse beleggingen.
- **Beleggingsbeleid:** Een pensioenfonds is verplicht om op solide wijze te beleggen. Het beleggingsbeleid van een pensioenfonds is enerzijds gericht op het zoveel mogelijk uitsluiten van beleggingsrisico's en anderzijds op het behalen van een zo hoog mogelijk rendement. Bovendien moet de afstemming van beleggingen op de verplichtingen juist zijn: het pensioenfonds moet op het juiste moment aan haar verplichtingen kunnen voldoen. Om optimaal aan deze uitgangspunten te voldoen is een juiste samenstelling van de beleggingsmix noodzakelijk, die met behulp van een Asset Liability Management-studie kan worden vastgesteld.
- **Beleggingsfondsen:** Een beleggingsfonds is in feite een 'verzamelpunt' voor beleggers. Op dat punt komt het geld van alle in het betreffende fonds investerende beleggers samen. Het totaalbedrag wordt het fondsvermogen genoemd. Beleggen middels een beleggingsfonds is een efficiënte manier om een adequate spreiding te bewerkstelligen.
- **Benchmark (index):** Een objectieve maatstaf voor zowel de samenstelling als de performance van het belegde vermogen. Een benchmarkindex is een mandje van - bijvoorbeeld - een aantal aandelen. In beginsel bepaalt de totale waarde van alle uitstaande aandelen de waarde van een index; fluctuaties in de waarde van de index worden derhalve veroorzaakt door koersfluctuaties van de in de index opgenomen aandelen. Bekende voorbeelden van indices zijn AEX, CBS en Dow Jones.
- **Commodities:** Letterlijk betekent het grondstoffen. Beleggen in commodities is direct investeren in grondstoffen of indirect via bijvoorbeeld termijncontracten, waarbij de waarde is gebaseerd op grondstoffen. Verhandelde grondstoffen zijn onder meer energie, metalen en landbouwproducten.
- **Derivaten:** Afgeleide financiële instrumenten, dat wil zeggen financiële contracten, waarvan de waarde wordt afgeleid van een onderliggende waarde (bijvoorbeeld een aandeel), een referentieprijs of een index (bijvoorbeeld de AEX-index). De hoofdvormen van derivaten zijn opties, futures contracten en forward contracten.
- **Governance:** De wijze waarop de besluitvormingsprocessen omtrent het beleggingsbeleid binnen een pensioenfonds zijn georganiseerd.
- **Marktwaaarde:** Waarde van een beleggingsobject als het op dit moment zou worden verkocht.
- **Monitoring:** Het continue proces van overzicht van de consequente en juiste werking van de controlemaatregelen. Deze monitoring kan door het pensioenfonds zelf gebeuren of uitbesteed worden aan een onafhankelijk orgaan (bijvoorbeeld audit). Monitoring maakt integraal deel uit van het controlesysteem.
- **Onroerend goed:** Men kan direct en indirect beleggen in onroerend goed. Direct beleggingen kan men door woningen of winkels aan te kopen. Indirect kan men inves-

teren door participaties in beleggingsfondsen aan te kopen die beleggen in onroerend goed.

- **Outperformance:** Het verschil tussen het behaalde rendement en het rendement van de benchmark (positief of negatief). Dit verschil geeft aan hoeveel waarde is toegevoegd door middel van actief beleggen. Outperformance wordt ook wel 'alpha' genoemd.
- **Passief beleggen:** Hieronder kan worden verstaan enhanced indexbeleggen, indexbeleggen of buy and hold beleggen. Het is gericht op het zo laag mogelijk houden van de transactiekosten.
- **Performance:** De performance van (een deel van) het vermogen is het totale rendement op marktwaarde. Deze performance wordt normaliter vergeleken met de performance van de benchmark(index). Door middel van een zogenoemde performance attributieanalyse wordt het verschil tussen deze beiden op een kwantitatieve wijze verklaard.
- **Rating:** De rating van een belegging of een onderneming geeft het kredietrisico of debiteurenrisico van een bepaalde belegging weer. Vastrentende waarden hebben bijvoorbeeld pas voldoende kwaliteit vanaf een bepaalde kredietwaardigheid, voorzien van een rating (BBB, A, AA of AAA). De ratings worden vastgesteld door gespecialiseerde bureaus.
- **Strategische beleggingsmix:** De langetermijnverdeling van het vermogen over de verschillende beleggingscategorieën (aandelen, vastrentende waarden, onroerend goed). Deze verdeling wordt veelal gebaseerd op een Asset Liability Management-studie.
- **Tracking error:** Statistische maatstaf die weergeeft hoe groot de kans is dat de outperformance zal afwijken van nul. De tracking error is gelijk aan de standaarddeviatie van de outperformance. Het is een goede maatstaf voor het meten van het extra risico van de portefeuille ten opzichte van de benchmark. Een hoge tracking error betekent veel kans op een rendement ver onder of boven de benchmark en dus veel extra risico ten opzichte van de benchmark.
- **Valuta hedging:** Het afdekken van valutarisico door middel van valutatermijntransacties (forward contracts).
- **Vastrentende waarden:** Verzamelnaam voor beleggingen waarop in beginsel een vaste rentevergoeding en een vaste looptijd geldt. Voorbeelden van vastrentende waarden zijn obligaties, onderhandse leningen en hypotheekleningen. Deze beleggingen worden ook wel als risicomijdend aangeduid.
- **Vermogensbeheerder:** Een professionele beheerder van vermogens voor organisaties (zoals pensioenfondsen, verzekeringsmaatschappijen) en/of vermogende particulieren. Vermogensbeheerders zijn vaak onderdeel van een bank, dan wel financiële instelling, maar kunnen ook een onafhankelijke organisatie zijn. In Nederland kunnen vermogensbeheerders zich onder bepaalde voorwaarden laten registreren bij de Autoriteit Financiële Markten (voorheen: Stichting Toezicht Effectenverkeer).

Bijlage 9 ~ Financieel crisisplan

Paragraaf 1 ~ Inleiding

Het bestuur heeft besloten om een financieel crisisplan op te stellen. Dit is een beschrijving van maatregelen die het bestuur op korte termijn effectief zou kunnen inzetten indien de dekkingsgraad zich zeer snel beweegt richting kritische waarden, waardoor het realiseren van de doelstellingen van het pensioenfonds in gevaar komt.

Het crisisplan is per 1 maart 2012 in werking getreden en als bijlage bij de actuariële en bedrijfstechnische nota van het pensioenfonds opgenomen. De laatste herziening dateert van 1 januari 2015. Het crisisplan is na consultatie van de organen van het pensioenfonds voorgelegd aan De Nederlandsche Bank. Na instemming door De Nederlandsche Bank is het ter kennisneming aan de deelnemers voorgelegd.

Elementen

In dit crisisplan wordt ingegaan op de volgende elementen:

1. Wanneer is er naar de mening van het bestuur sprake van een crisis?
2. Bij welke ondergrens qua dekkingsgraad kan het pensioenfonds nog herstellen zonder korten?
3. Welke maatregelen heeft het pensioenfonds ter beschikking in geval van een crisis?
4. Hoe realistisch is de inzet van deze maatregelen?
5. Wat is het verwachte financiële effect van de inzet van deze maatregelen?
6. Hoe is bij deze maatregelen rekening gehouden met evenwichtige belangenafweging?
7. Op welke wijze wordt er met belanghebbenden gecommuniceerd en wanneer?
8. Hoe is het besluitvormingsproces vormgegeven?
9. Op welke wijze wordt het crisisplan jaarlijks getoetst?

Paragraaf 2 ~ Wanneer is er naar de mening van het bestuur sprake van een crisis?

Het bestuur is van mening dat er sprake is van een crisissituatie indien er geen herstel (meer) mogelijk is binnen de hiervoor wettelijk gestelde termijnen zonder pensioenaanspraken en pensioenrechten te korten. In een crisissituatie wordt de continuïteit van het pensioenfonds ook bedreigd. Hierin onderscheidt een crisissituatie zich van een herstelsituatie. Bij een herstelsituatie is het mogelijk te herstellen binnen de gestelde wettelijke termijnen, zonder dat gebruikmaking van de kortingsmaatregel nodig is.

Het crisisplan dient dan ook niet te worden verward met een herstelplan. In een herstelplan wordt door het bestuur aangegeven op welke wijze en met welke inzet van welke sturingsmiddelen het herstel binnen de gestelde termijnen kan worden gerealiseerd. In dit crisisplan wordt aangegeven hoe het bestuur zal handelen in de situatie dat er geen herstel binnen de gestelde termijnen is te verwachten.

Overigens merkt het bestuur op dat er wel een relatie is tussen een herstelplan en een crisisplan, in die zin dat het aantal resterende jaren in een (eventueel) lopend herstelplan mede bepaalt wanneer sprake is van een crisissituatie. Of het pensioenfonds naar verwachting tijdig kan herstellen, wordt in hoge mate bepaald door het niveau en de

vorm van de rentecurve alsmede door de hoogte van verwachte toekomstige rendementen.

Paragraaf 3 ~ Bij welke ondergrens qua dekkingsgraad kan het pensioenfonds nog herstellen zonder korten?

Het minimaal vereist eigen vermogen komt voor het pensioenfonds uit op 4,1% van de technische voorzieningen. De minimaal vereiste dekkingsgraad is derhalve gelijk aan 104,1%.

Mede vanwege de hierboven opgesomde redenen is niet in algemene zin vast te stellen bij welke beleidsdekkingsgraad een pensioenfonds niet meer kan herstellen zonder te korten. In feite is een mogelijke korting aan de orde bij alle beleidsdekkingsgraden onder het zogenaamde kritieke pad, dat ten dele wordt bepaald door marktomstandigheden.

Het bestuur merkt op dat het kritieke pad gebaseerd is op verwachtingswaarden. Dit impliceert vanuit het gehanteerde model geredeneerd dat de kans vanuit het kritieke pad 50% is dat herstel niet tijdig plaatsvindt. De kans op benodigde kortingen in dat scenario dient daaraan te worden gelijkgesteld.

Paragraaf 4 ~ Welke maatregelen heeft het pensioenfonds ter beschikking in geval van een crisis?

Het is van groot belang om te voorkomen dat het pensioenfonds in een crisissituatie te rechtkomt. Daarom wordt periodiek via Asset Liability Management-studies getoetst of premiebeleid, toeslagbeleid en beleggingsbeleid nog voldoende robuust zijn vormgegeven. Hierbij wordt het beleid getoetst binnen verschillende economische hoofdszenario's en worden ook varianten van het toeslagbeleid en het beleggingsbeleid nader onderzocht.

In een crisissituatie zal het bestuur bestaande sturingsmiddelen inzetten om de crisissituatie het hoofd te bieden. Daarnaast zal het bestuur andere sturingsmiddelen die de herstelkracht van het pensioenfonds bevorderen in overweging nemen.

Voor één of meerdere van onderstaande sturingsmiddelen geldt dat het bestuur niet zelfstandig kan besluiten het sturingsmiddel in te zetten. Zo is het bestuur niet zelfstandig bevoegd over te gaan tot aanpassing van het premiebeleid of het aanpassen van de pensioenregeling. Het bestuur is van mening dat het zich primair dient te richten op de sturingsmiddelen die op basis van de uitvoeringsovereenkomst zelfstandig door het bestuur kunnen worden ingezet, zonder overleg of medewerking van derden zoals de bij het arbeidsvoorwaardenoverleg betrokken partijen. Zo wordt ook het meest recht gedaan aan de onafhankelijke positie en de eigen verantwoordelijkheid van het bestuur.

Het bestuur heeft, rekening houdend met de fondsdocumenten van het pensioenfonds, de volgende sturingsmiddelen tot haar beschikking:

1. Het al dan niet verlenen van toeslagen.
2. Het al dan niet aanpassen van het beleggingsbeleid.
3. Het al dan niet korten van pensioenaanspraken en pensioenrechten.

4. Het al dan niet aanpassen van de pensioenregeling.
5. Het al dan niet kiezen voor herverzekering, overdracht of onderbrenging.

Deze maatregelen zijn als volgt terug te vinden in de fondsdocumenten:

Maatregel	Statuten	Pensioenreglement	Uitvoerings-overeenkomst	Actuariële en bedrijfstechnische nota
1	Artikel 10	Artikel 18	Artikel 9	Artikel 9
2	-	-	-	Artikel 10
3	-	Artikel 22	Artikel 10	Artikel 9
4	Artikel 17	Artikel 22	Artikel 8	-
5	Artikel 20	-	-	-

Paragraaf 5 ~ Hoe realistisch is de inzet van deze maatregelen?

1. Het al dan niet verlenen van toeslagen

De aanpassing van de pensioenaanspraken en pensioenrechten door middel van een toeslagverlening is voorwaardelijk. Het bestuur is bevoegd de toeslagverlening te verminderen, zo nodig tot nul, indien de financiële positie van het pensioenfonds daartoe noodzaakt. Indien en zolang er sprake is van een dekkingstekort, vindt geen toeslagverlening plaats aan de actieve deelnemers, gewezen deelnemers en pensioengerechtigde deelnemers. Zodoende worden toeslagen in crisisscenario's in de regel sowieso niet toegekend.

2. Het al dan niet aanpassen van het beleggingsbeleid

Het strategisch beleggingsbeleid wordt door middel van een Asset Liability Management-studie afgestemd op de verplichtingen van het pensioenfonds. Door het strategisch beleggingsbeleid periodiek te herijken aan de hand van een nieuwe Asset Liability Management-studie, kan er worden ingespeeld op wijzigingen in het risicoprofiel van de pensioentoezeggingen en in de risicoperceptie van het bestuur.

Het bestuur heeft besloten om bepaalde risico's geheel of gedeeltelijk af te dekken. Het valutarisico wordt volledig afgedekt. Met betrekking tot het renterisico heeft het bestuur besloten om het verschil in duration van de beleggingen en pensioenverplichtingen strategisch voor 80% (op de zuivere rentecurve) van de voorziening pensioenverplichtingen te matchen met een tactische afwijking, waarbij het minimum 55% is en het maximum 100%, waarbij de waardering van de verplichtingen tegen de marktwaarde wordt gehanteerd. In 2011 heeft het bestuur besloten om de afdekking van de pensioenverplichtingen te verlagen van 75% naar 60% (tegen de marktwaarde). Deze matching is vormgegeven binnen een QIF. De samenstelling van de QIF is zodanig dat tezamen met de credits 60% van het renterisico (tegen marktwaarde) is afgedekt. De beleggingscommissie toetst op kwartaalbasis het actuele percentage en past dit percentage indien nodig aan.

3. Het al dan niet korten van pensioenaanspraken en pensioenrechten

Het bestuur kan besluiten de opgebouwde pensioenaanspraken en pensioenrechten te verminderen, indien overige maatregelen niet voldoende zijn. Deze situatie kan zich voordoen in de volgende gevallen:

- Uit het herstelplan blijkt dat met de inzet van de overige financiële sturingsmiddelen herstel binnen de wettelijke termijnen niet mogelijk is. Vermindering van pensioenaanspraken en pensioenrechten zal dan in principe gespreid over de duur van het herstelplan plaatsvinden. Alleen de korting in het eerste jaar zal onvoorwaardelijk worden toegepast. Eventuele kortingen in latere jaren zullen alleen worden toegepast indien en voor zover dit noodzakelijk blijkt bij het in dat jaar op te stellen herstelplan.
- Op vijf achtereenvolgende (jaarlijkse) meetmomenten is sprake van een dekkingstekort en tevens is de actuele dekkingsgraad op dat moment lager dan de vereiste minimale dekkingsgraad. Het pensioenfonds zal dan genoodzaakt zijn de situatie van het dekkingstekort per direct op te heffen door het korten van de opgebouwde pensioenaanspraken en pensioenrechten. Deze korting is onvoorwaardelijk en zal niet gespreid worden over de resterende hersteltermijn.

4. Het al dan niet aanpassen van de pensioenregeling

Als de dekkingsgraad zich begeeft richting kritieke grenzen, kan worden overwogen de bij het arbeidsvoorwaardenoverleg betrokken partijen te vragen de pensioenregeling aan te passen. Het bestuur zal de bij het arbeidsvoorwaardenoverleg betrokken partijen in deze situatie op de hoogte brengen van de noodzaak van de aanpassing van de pensioenregeling en zal daarin een adviserende rol vervullen.

Een besluit tot wijziging van het pensioenreglement komt tot stand op initiatief van het bestuur of van de werkgevers indien uit overwegingen van pensioenbeleid het noodzakelijk geacht wordt, dat het van kracht zijnde pensioensysteem of de grondslagen daarvan geheel of gedeeltelijk worden veranderd of vervangen.

De werkgevers behouden zich eenzijdig het recht voor de pensioenovereenkomst zonder instemming van de werknemer te wijzigen, indien sprake is van een zodanig aantoonbaar zwaarwichtig belang van de werkgever(s), dat het belang van de werknemer dat door de wijziging zou worden geschaad daarvoor naar maatstaven van redelijkheid en billijkheid moet wijken. Tenzij bij of krachtens de Pensioenwet anders is bepaald, wordt, in geval van een wijziging van de pensioenovereenkomst, geen inbreuk gemaakt op het gedeelte van de pensioenaanspraken dat tot de datum van wijziging is opgebouwd.

5. Het al dan niet kiezen voor herverzekering, overdracht of onderbrenging

Ter dekking van de verleende pensioenaanspraken en pensioenrechten kan het pensioenfonds de verplichtingen, voortvloeiende uit het pensioenreglement, geheel of gedeeltelijk herverzekeren door het sluiten van overeenkomsten van levensverzekering met één of meer levensverzekeringmaatschappijen.

Het bestuur is bevoegd over te gaan tot herverzekering, overdracht of onderbrenging in verband met:

- a. de actuariële en bedrijfstechnische opzet van het pensioenfonds; of
- b. de geschiktheid en betrouwbaarheid van het bestuur.

Paragraaf 6 ~ Wat is het verwachte financiële effect van de inzet van deze maatregelen?

Het bestuur is van mening dat alles in het werk moet worden gesteld om het korten van pensioenaanspraken en pensioenrechten te voorkomen. Daarom worden hierna alle mogelijke maatregelen geïnventariseerd en beoordeeld op effectiviteit en haalbaarheid.

1. Het al dan niet verlenen van toeslagen

Het is vast beleid dat in geval van een reservetekort geen toeslagen worden verleend. Het inzetten van de maatregel om geen toeslagen te verlenen, levert derhalve geen extra financieel effect op.

2. Het al dan niet aanpassen van het beleggingsbeleid

Het aanpassen van het beleggingsbeleid heeft geen voorspelbaar financieel effect. Derhalve wordt deze maatregel dan ook niet ingezet.

3. Het al dan niet korten van pensioenaanspraken en pensioenrechten

Het korten van pensioenaanspraken en pensioenrechten heeft een groot positief financieel effect. De maatregel is tevens haalbaar: het bestuur kan besluiten de opgebouwde pensioenaanspraken en pensioenrechten te verminderen, indien overige maatregelen niet voldoende zijn.

4. Het al dan niet aanpassen van de pensioenregeling

Het aanpassen van de pensioenregeling is een maatregel die niet door het bestuur kan worden ingezet, maar door de bij het arbeidsvoorwaardenoverleg betrokken partijen. Wel heeft het bestuur een signaalfunctie richting de bij het arbeidsvoorwaardenoverleg betrokken partijen. Het aanpassen van de pensioenregeling kan een positief financieel effect hebben. Het is echter een lange termijnoplossing, die niet per direct haalbaar is.

5. Het al dan niet kiezen voor herverzekering, overdracht of onderbrenging

Het kiezen voor herverzekering, overdracht of onderbrenging is een lange termijnoplossing, die niet per direct haalbaar is. De maatregel heeft een beperkt positief financieel effect.

Paragraaf 7 ~ Hoe is bij deze maatregelen rekening gehouden met evenwichtige belangenafweging?

Het bestuur neemt in zijn afwegingen als uitgangspunt dat de belangen van de actieve deelnemers, gewezen deelnemers, pensioengerechtigde deelnemers en werkgevers op evenwichtige wijze moeten worden behartigd. Hierna wordt de evenwichtige belangenafweging beschreven voor alle mogelijke maatregelen.

1. *Het al dan niet verlenen van toeslagen*

Gedurende een dekkingstekort wordt, conform het beleid in de actuariële en bedrijfstechnische nota, de toeslagverlening voor alle belanghebbenden (dus zowel de actieve deelnemers als de inactieve deelnemers) opgeschort.

2. *Het al dan niet aanpassen van het beleggingsbeleid*

Deze maatregel wordt niet ingezet.

3. *Het al dan niet korten van pensioenaanspraken en pensioenrechten*

Indien moet worden overgaan tot het korten van pensioenaanspraken en pensioenrechten, zullen de pensioenaanspraken en de pensioenrechten met een gelijk percentage gekort worden.

4. *Het al dan niet aanpassen van de pensioenregeling*

De evenwichtige belangenafweging dient bij het inzetten van deze maatregel plaats te vinden door de bij het arbeidsvoorwaardenoverleg betrokken partijen.

5. *Het al dan niet kiezen voor herverzekering, overdracht of onderbrenging*

De evenwichtige belangenafweging is bij deze maatregel afhankelijk van de marktomstandigheden. Een en ander zal nader onderzocht moeten worden op het moment dat deze maatregel ingezet zou worden.

Paragraaf 8 ~ Op welke wijze wordt er met belanghebbenden gecommuniceerd en wanneer?

Voor de reguliere communicatie beschikt het pensioenfonds over een communicatieplan. Op de website van het pensioenfonds staan alle voor belanghebbenden relevante fondsdocumenten, zoals pensioenreglementen, statuten en jaarverslagen. Het pensioenfonds informeert de belanghebbenden via deze website tevens over actuele ontwikkelingen, waaronder de actuele dekkinggraad (per maand).

Indien gebruik gemaakt wordt van de in dit crisisplan opgenomen maatregelen, zal het bestuur hierover communiceren. Hierna wordt een communicatieoverzicht gegeven voor alle mogelijke maatregelen.

Doelgroep	Onderwerp	Communicatiemiddel	Tijdstip
A GD P W V T	Het al dan niet verlenen van toeslagen	Correspondentie Website	Binnen één maand na bestuursbesluit

V	Het al dan niet aanpassen van het beleggingsbeleid	Correspondentie	Binnen één maand na bestuursbesluit
A GD P W V T	Het al dan niet korten van pensioenaanspraken en pensioenrechten	Correspondentie Website	Binnen één maand na bestuursbesluit
A GD P W V T	Het al dan niet aanpassen van de pensioenregeling	Correspondentie Website	Binnen één maand na bestuursbesluit
A GD P W V T	Het al dan niet kiezen voor herverzekering, overdracht of onderbrenging	Correspondentie Website	Binnen één maand na bestuursbesluit

- A actieve deelnemers
- GD gewezen deelnemers
- P pensioengerechtigde deelnemers
- W werkgevers
- V verantwoordingsorgaan
- T toezichthouder De Nederlandsche Bank

Paragraaf 9 ~ Hoe is het besluitvormingsproces vormgegeven?

Het bestuur ziet zichzelf bij een crisissituatie als crisisteam. De lijnen binnen het bestuur zijn kort en de bestuursleden kunnen elkaar eenvoudig en snel bereiken om met elkaar te overleggen over de crisissituatie. Indien nodig wordt door het bestuur advies ingewonnen bij externe adviseurs van het pensioenfonds. Hierna wordt voor alle mogelijke maatregelen weergegeven hoe het besluitvormingsproces is vormgegeven.

1. Het al dan niet verlenen van toeslagen

Besluiten kunnen door het bestuur op grond van de statuten worden genomen met gewone meerderheid van de uitgebrachte geldige stemmen in een bestuursvergadering waarin ten minste vier bestuursleden in persoon en/of bij volmacht aanwezig zijn. Teneinde de pariteit te waarborgen, dient de helft van de aanwezige bestuursleden afgevaardigd te zijn namens de werkgevers en de helft namens de werknemers en de pensioengerechtigde deelnemers. Dit besluitvormingsproces geldt ook voor besluiten over het al dan niet verlenen van toeslagen.

2. Het al dan niet aanpassen van het beleggingsbeleid

Het bestuur is verantwoordelijk voor het strategische beleggingsbeleid van het pensioenfonds. De beleggingscommissie ondersteunt dan wel adviseert het bestuur ten aanzien van het strategische beleggingsbeleid. Daarnaast is de beleggingscommissie verantwoordelijk voor het tactische beleggingsbeleid.

3. Het al dan niet korten van pensioenaanspraken en pensioenrechten

Besluiten kunnen door het bestuur op grond van de statuten worden genomen met gewone meerderheid van de uitgebrachte geldige stemmen in een bestuursvergadering waarin ten minste vier bestuursleden in persoon en/of bij volmacht aanwezig zijn. Ten einde de pariteit te waarborgen, dient de helft van de aanwezige bestuursleden afgevaardigd te zijn namens de werkgevers en de helft namens de werknemers en de pensioengerechtigde deelnemers. Dit besluitvormingsproces geldt ook voor besluiten over het al dan niet korten van pensioenaanspraken en pensioenrechten.

4. Het al dan niet aanpassen van de pensioenregeling

Een besluit tot wijziging van het pensioenreglement komt tot stand op initiatief van het bestuur of van de werkgevers indien uit overwegingen van pensioenbeleid het noodzakelijk geacht wordt dat het van kracht zijnde pensioensysteem of de grondslagen daarvan geheel of gedeeltelijk worden veranderd of vervangen. Een bestuursbesluit tot wijziging van het pensioenreglement komt tot stand na overleg met de bij het arbeidsvoorwaardenoverleg betrokken partijen. Dit adviesrecht geldt, tenzij het betreft:

1. een wijziging op grond van in het pensioenreglement omschreven ingrijpende wijzigingen van omstandigheden; of
2. een wijziging waartoe de financiële toestand van het pensioenfonds aanleiding geeft, in welke gevallen het besluit genomen wordt door het bestuur; of
3. een wijziging ten gevolge van wettelijke of wettelijk verplicht gestelde regelingen.

In deze gevallen wordt het bestuursbesluit tot wijziging van het pensioenreglement van kracht zodra het door het bestuur aan de deelnemers is medegedeeld.

5. Het al dan niet kiezen voor herverzekering, overdracht of onderbrenging

Besluiten kunnen door het bestuur op grond van de statuten worden genomen met gewone meerderheid van de uitgebrachte geldige stemmen in een bestuursvergadering waarin ten minste vier bestuursleden in persoon en/of bij volmacht aanwezig zijn. Ten einde de pariteit te waarborgen, dient de helft van de aanwezige bestuursleden afgevaardigd te zijn namens de werkgevers en de helft namens de werknemers en de pensioengerechtigde deelnemers. Dit besluitvormingsproces geldt ook voor besluiten over het al dan niet kiezen voor herverzekering, overdracht of onderbrenging.

Paragraaf 10 ~ Op welke wijze wordt het crisisplan jaarlijks getoetst?

Dit crisisplan zal telkens worden geactualiseerd wanneer de situatie hiertoe aanleiding geeft. Een crisisplan is geen statisch geheel, maar maakt onderdeel uit van het continue risicomanagement van het pensioenfonds. Het crisisplan is dan ook onlosmakelijk verbonden met het risicomanagement van het pensioenfonds en de hiermee verband hou-

dende bepalingen in de actuariële en bedrijfstechnische nota. De actuariële en bedrijfstechnische nota wordt periodiek door het pensioenfonds geëvalueerd en zo nodig aangepast. Ook worden premiebeleid, toeslagbeleid en beleggingsbeleid periodiek getoetst aan de hand van Asset Liability Management-studies. De periodieke toetsing van het crisisplan zal bij deze toetsing worden meegenomen.

Ten slotte zal de effectiviteit van het crisisplan worden beoordeeld, nadat zich een crisis heeft voorgedaan en het crisisplan ten uitvoer is gebracht. Als gevolg van de ervaring die in een dergelijke situatie wordt opgedaan, kan het crisisplan verder worden geactualiseerd.